

● 각 문제의 보기 중에서 물음에 가장 합당한 답을 고르시오.

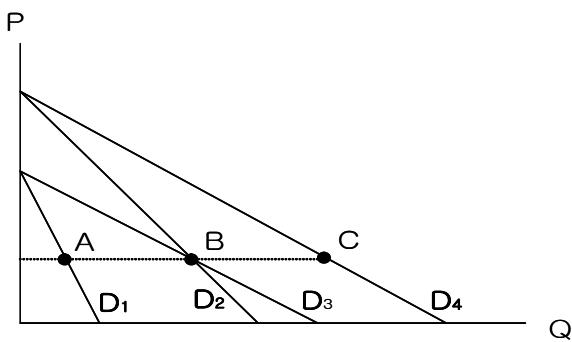
1. 꽃감에 대한 수요함수와 공급함수는 각각 $Q^D = 305 - 3P + 2M + 4P_R$, $Q^S = 120 + 2P - 3S$ 로 주어져 있다. (단, Q^D 는 수요량, Q^S 는 공급량, P 는 꽃감의 가격, M 은 소득, S 는 저장비용, P_R 은 관련된 재화의 가격) $M=20$, $P_R=5$, $S=10$ 인 경우의 균형점에서 수요의 소득탄력성은?

- ① 0.1 ② 0.2 ③ 0.3 ④ 0.55 ⑤ 0.825

2. 휘발유에 대한 수요함수는 $Q^D = 100 - 2P$ 이고 공급함수는 $Q^S = 20 + 2P$ 라고 하자. 정부가 휘발유의 소비를 억제하기 위하여 생산자가 공급하는 가격에 4원의 종량세를 부과하는 경우 다음 중 옳은 것은?

- ① 징수된 세금은 모두 소비자가 부담한다.
- ② 징수된 세금은 모두 생산자가 부담한다.
- ③ 소비자와 생산자가 세금을 반반씩 부담한다.
- ④ 종량세를 부과하기 이전 거래액의 20%가 조세수입이 된다.
- ⑤ 소비자잉여의 감소분과 생산자잉여의 감소분을 더하면 징수된 세금의 크기와 같다.

3. 아래 그림과 같이 직선으로 표시되는 수요곡선 D_1, D_2, D_3, D_4 상의 점 A, B, C에 대한 가격탄력성을 비교한 설명 중 옳은 것은?



- ① D_1 상의 점 A는 D_4 상의 점 C에 비하여 가격탄력성이 크다.
- ② D_2 상의 점 B는 D_3 상의 점 B에 비하여 가격탄력성이 크다.
- ③ D_2 상의 점 B는 D_4 상의 점 C에 비하여 가격탄력성이 크다.
- ④ D_3 상의 점 B는 D_1 상의 점 A에 비하여 가격탄력성이 크다.
- ⑤ D_4 상의 점 C는 D_3 상의 점 B에 비하여 가격탄력성이 크다.

4. 어떤 소비자는 부드럽고 원점에 대해 볼록한 무차별곡선을 가진다. 이 소비자는 100만원을 X재와 Y재의 소비에 사용한다. X재 가격이 5만원, Y재 가격이 10만원일 때, 이 소비자가 선택한 조합은 X재 12단위와 Y재 4단위이다. Y재 가격이 5만원으로 하락하였을 때, 이 소비자가 선택한 조합은 X재 14단위와 Y재 6단위이다. 이로부터 유추할 수 있는 내용이 아닌 것은? (단, 개별수요곡선은 직선이라고 가정한다.)

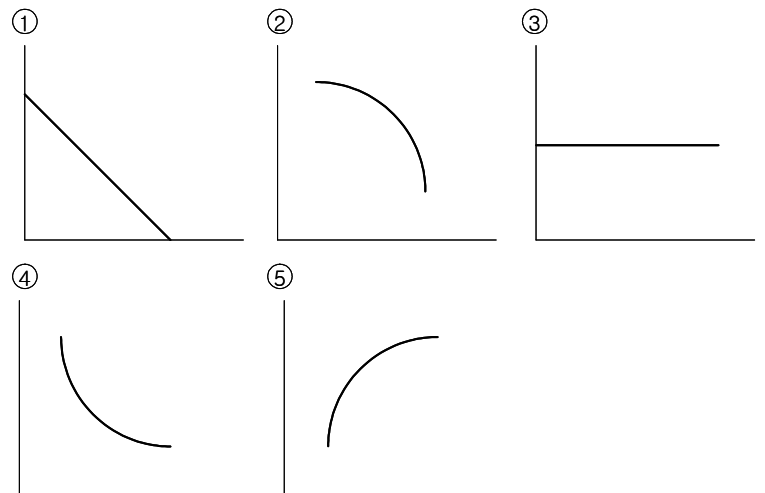
- ① Y재에 대한 개별수요곡선을 도출할 수 있다.
- ② Y재로 표시한 X재의 한계대체율(MRS_{XY})은 증가한다.
- ③ 예산집합은 확대된다.
- ④ 대체효과는 음수이다.
- ⑤ X재는 열등재이다.

5. 어떤 소비자의 효용함수는 $U(X, Y) = 2XY$ 이다. 이 소비자는 X재와 Y재의 소비에 100만원을 지출하기로 결정하였다. X재의 가격은 1만원이고, Y재의 가격은 2만원일 때 최적소비량과 이때의 MRS_{XY} 는?

(단, $MRS_{XY} = -\frac{\Delta Y}{\Delta X}$)

- ① $X=50, Y=25, MRS_{XY} = 1/2$
- ② $X=25, Y=50, MRS_{XY} = 2$
- ③ $X=50, Y=25, MRS_{XY} = 2$
- ④ $X=25, Y=50, MRS_{XY} = 1/2$
- ⑤ $X=20, Y=40, MRS_{XY} = 2$

6. 지민이는 “난 사과 네 개와 배 한 개를 함께 먹는 것이나 사과 두 개와 배 세 개를 함께 먹는 것이나 똑 같이 좋아해. 하지만 그보다는 사과 세 개와 배 두 개를 함께 먹는 것이 더 좋아.”라고 말했다. 사과와 배에 대한 지민의 무차별곡선 형태로 적합한 것은?



경제원론

7. 부드럽고 원점에 대해 볼록한 등량곡선을 가정하자. 노동과 자본의 단위당 가격은 각각 200만원과 400만원이다. 주어진 생산량을 생산할 수 있는 등량곡선상의 어떤 한 점에서 노동과 자본의 한계생산은 각각 20과 30이라고 한다. 이 점에 대한 설명으로 옳은 것을 모두 고르면? (단, 가로축이 노동을 나타낸다.)

- 가. 비용극소화를 위해서는 자본의 고용량은 늘리고 노동의 고용량은 줄여야 한다.
- 나. 비용극소화를 위해서는 노동의 고용량은 늘리고 자본의 고용량은 줄여야 한다.
- 다. 등량곡선의 접선의 기울기는 등비용곡선의 기울기보다 덜 가파르다.
- 라. 노동의 단위가격당 한계생산은 자본의 그것보다 크다.

- ① 가, 다 ② 가, 라 ③ 나, 다 ④ 나, 라 ⑤ 다, 라

8. 자본은 고정요소이고 노동은 가변요소라고 가정하자. 임금수준과 단기 총생산함수는 알려져 있다. 이로부터 얻을 수 있는 정보가 아닌 것은?

- ① 노동의 한계생산 ② 노동의 평균생산
- ③ 단기한계비용 ④ 평균가변비용
- ⑤ 단기평균비용

9. 어느 기업의 확장경로(expansion path)는 원점을 지나는 직선의 형태로 나타나는데, 생산량 Q 를 100단위씩 증가시켜 600단위까지 늘려감에 따라 원점에서부터의 거리를 표시하면 아래 표와 같다. 생산량 증가에 따른 규모에 대한 수익(returns to scale)은?

Q	100	200	300	400	500	600
거리	6	11	15	17	22	29

- ① 불변이다가 체감한다.
- ② 체감하다가 불변이 된다.
- ③ 체증하다가 불변이 된다.
- ④ 체감하다가 체증한다.
- ⑤ 체증하다가 체감한다.

10. 어느 기업의 평균비용곡선과 한계비용곡선은 U자형이라고 한다. 옳지 않은 것은?

- ① 장기평균비용곡선의 최저점에서는 단기평균비용, 단기한계비용, 장기한계비용이 모두 같다.
- ② 장기평균비용곡선의 최저점이 되는 생산량보다 많은 생산량 수준에서는 장기한계비용곡선은 항상 단기평균비용곡선보다 높은 곳에서 단기한계비용곡선과 만난다.
- ③ 단기한계비용곡선은 장기한계비용곡선보다 항상 가파른 기울기를 가진다.
- ④ 단기한계비용곡선은 항상 단기평균비용곡선이 최저가 되는 생산량 수준에서 장기한계비용곡선과 만난다.
- ⑤ 단기평균비용곡선은 주어진 자본량이 최적 자본량과 일치하는 경우에만 장기평균비용곡선과 접한다.

11. 완전경쟁산업의 어느 기업은 U자형의 단기평균가변비용곡선과 단기평균비용곡선을 갖는다. 그리고 단기평균가변비용곡선은 상품 500개를 생산할 때 5,000원으로 최소값을 갖고, 단기평균비용곡선은 600개를 생산할 때 7,000원으로 최소값을 갖는다. 이 기업의 단기 의사결정에 관한 옳은 설명을 모두 고른 것은?

- 가. 상품의 시장가격이 8,000원이면, 이 기업은 양의 이윤이 발생하며 조업을 계속한다.
- 나. 상품의 시장가격이 6,000원이면, 이 기업은 손실(음의 이윤)이 발생하지만 조업은 계속한다.
- 다. 상품의 시장가격이 6,000원이면, 이 기업은 손실(음의 이윤)이 발생하기 때문에 조업을 중단한다.
- 라. 상품의 시장가격이 4,000원이면, 이 기업은 손실(음의 이윤)이 발생하지만 조업은 계속한다.
- 마. 상품의 시장가격이 4,000원이면, 이 기업은 손실(음의 이윤)이 발생하기 때문에 조업을 중단한다.

- ① 나, 라 ② 가, 나, 라 ③ 가, 나, 마
 ④ 가, 다, 라 ⑤ 가, 다, 마

12. 완전경쟁산업 내의 한 기업에 대한 설명 중 옳지 않은 것은?

- ① 한계수입은 시장가격과 같다.
- ② 시장가격보다 높은 가격을 책정하면 시장점유율은 0이 된다.
- ③ 이윤극대화 생산량에서는 시장가격과 한계비용이 같다.
- ④ 장기에 손실(음의 이윤)이 발생하면 퇴출한다.
- ⑤ 이 기업이 직면하는 수요곡선은 우하향한다.

경제원론

13. 어느 독점기업이 생산하는 특정 상품은 분리된 두 시장 A와 B에서 판매된다. 그리고 두 시장 사이의 운송비용은 가격차이보다 크다. 만일 수요의 가격탄력성이 시장 A보다 시장 B가 크다면, 이 독점기업은 이윤을 극대화하기 위해 어떤 결정을 하겠는가?

- ① 시장 A에 시장 B보다 적은 수량을 공급한다.
- ② 시장 A에 시장 B보다 많은 수량을 공급한다.
- ③ 두 시장 모두 동일한 가격을 책정한다.
- ④ 시장 A에 시장 B보다 낮은 가격을 책정한다.
- ⑤ 시장 A에 시장 B보다 높은 가격을 책정한다.

14. 어느 상품에 대한 수요함수 $Q = 700 - P$ 와 비용함수 $C = \frac{1}{2}Q^2 + 400Q$ 는 분리된 두 도시 A와 B에서 각각 동일하다. (단, Q 는 상품의 수량, P 는 가격, C 는 총생산비용) 그런데 시장형태는 도시 A에서는 독점, 도시 B에서는 완전경쟁이다. 두 시장을 비교한 설명으로 옳은 것을 모두 고르면?

- 가. 도시 A의 시장균형가격은 600원으로, 도시 B의 시장균형가격 550원 보다 높다.
- 나. 도시 A의 시장균형거래량은 100개로, 도시 B의 시장균형거래량 150개보다 적다.
- 다. 도시 A의 소비자잉여는 5,000원으로, 도시 B의 소비자잉여 11,250원보다 적다.
- 라. 도시 A의 생산자잉여는 5,000원으로, 도시 B의 생산자잉여 11,250원보다 적다.
- 마. 도시 A의 사회적 잉여는 10,000원으로, 도시 B의 사회적 잉여 22,500원보다 적다.

- ① 가, 나 ② 다, 라, 마 ③ 가, 나, 다
- ④ 가, 나, 다, 라 ⑤ 가, 나, 다, 라, 마

15. 어느 노동시장에서 수요곡선은 $L^D = 1600 - w$, 공급곡선은 $L^S = -200 + 2w$ 이라고 한다. (단, w 는 임금수준) 최저임금제 시행효과에 대한 설명 중 옳은 것은?

- ① 최저임금을 200원으로 정하면 노동공급이 감소한다.
- ② 최저임금을 400원으로 정하면 초과수요가 발생한다.
- ③ 최저임금을 600원으로 정하면 균형임금이 상승한다.
- ④ 최저임금을 800원으로 정하면 실업이 발생한다.
- ⑤ 최저임금을 1,000원으로 정하면 노동수요가 감소한다.

16. 다음 표의 숫자는 복점의 두 기업 A와 B가 동일한 상품을 시장에 공급하면서, 각 기업의 광고 여부에 따라 발생하는 이윤을 나타낸다. 이는 각 기업이 광고를 할 경우 추가적으로 발생하는 10억 원의 비용을 포함한 것이다. 다음 설명 중 옳은 것은?

(단위 : 억 원)

기업	기업 B				
	전략	광고함		광고하지 않음	
기업 A	광고함	90,	90	140,	50
	광고하지 않음	50,	140	100,	100

- ① 두 기업 중 한 기업만 광고를 하고, 이 결과는 파레토 효율적이다.
- ② 두 기업 모두 광고를 하고, 이 결과는 파레토 효율적이다.
- ③ 두 기업 모두 광고를 하고, 이 결과는 파레토 효율적이 아니다.
- ④ 두 기업 모두 광고를 하지 않고, 이 결과는 파레토 효율적이다.
- ⑤ 두 기업 모두 광고를 하지 않고, 이 결과는 파레토 효율적이 아니다.

17. 탄산음료와 과일주스는 서로 대체재이며, 각 재화의 한계비용은 일정하다. 탄산음료에 이미 종량세를 부과하고 있는데, 이제 과일주스에도 종량세를 부과하려고 한다. 이때 발생할 것으로 예상되는 현상을 모두 고르면?

- 가. 이미 거래량 감소가 발생한 탄산음료 시장에 거래량 증가가 추가로 발생한다.
- 나. 이미 거래량 감소가 발생한 탄산음료 시장에 거래량 감소가 추가로 발생한다.
- 다. 이미 사회적 손실이 발생한 탄산음료 시장에 사회적 잉여가 추가로 발생한다.
- 라. 이미 사회적 손실이 발생한 탄산음료 시장에 사회적 손실이 추가로 발생한다.
- 마. 이미 사회적 손실이 발생한 탄산음료 시장에 생산자잉여가 추가로 발생한다.

- ① 가, 다 ② 가, 라 ③ 가, 다, 마
- ④ 나, 다 ⑤ 나, 라

18. 성능 좋은 중고차 100대와 성능 나쁜 중고차 100대를 팔려고 하는 사람은 좋은 차는 600만원 이상, 나쁜 차는 400만원 이상을 받으려고 한다. 중고차를 사려고 하는 사람 역시 200명인데, 이들은 좋은 차일 경우 650만원 이하, 나쁜 차일 경우 450만원 이하를 내려고 한다. 이때 팔려고 하는 사람은 차의 성능을 알지만, 사려고 하는 사람은 차의 성능을 모른다. 그러나 차의 성능을 제외한 모든 정보는 서로 공유하고 있다. 중고차 시장의 균형가격과 균형거래량에 대한 설명 중 옳은 것은?

- ① 균형가격은 600만원과 650만원 사이, 균형거래량은 200대이다.
- ② 균형가격은 600만원과 650만원 사이, 균형거래량은 100대이다.
- ③ 균형가격은 400만원과 600만원 사이, 균형거래량은 200대이다.
- ④ 균형가격은 400만원과 450만원 사이, 균형거래량은 200대이다.
- ⑤ 균형가격은 400만원과 450만원 사이, 균형거래량은 100대이다.

19. 주민 셋이 살고 있는 어느 특정 지역에 공원이 건립되면, 주민 A, B, C는 각각 900만원, 800만원, 300만원의 화폐가치에 해당하는 효용을 얻을 수 있다. 이 공원은 유지비용도 없고 입장료도 없다. 만일 건립과 관련하여 정부가 개입하지 않는다고 하면, 다음 설명 중 옳은 것은?

- ① 주민 A, B, C가 각각 자신의 효용의 화폐가치를 밝히고, 그만큼 부담하여 2,000만원 규모의 공원이 건립될 것이다.
- ② 주민 A, B만이 각각 자신의 효용의 화폐가치를 밝히고, 그만큼 부담하여 1,700만원 규모의 공원이 건립될 것이다.
- ③ 주민 A만이 자신의 효용의 화폐가치를 밝히고, 그만큼 부담하여 900만원 규모의 공원이 건립될 것이다.
- ④ 주민 아무도 자신의 효용의 화폐가치를 밝히지 않고, 그만큼 부담하지도 않아 공원은 건립되지 못할 것이다.
- ⑤ 주민 A, B, C가 각각 자신의 효용의 화폐가치를 밝히고, 그보다 많이 부담하여 2,000만원 규모보다 큰 공원이 건립될 것이다.

20. 어느 사회에 위험기피자와 위험선호자가 존재하고, 기대가치가 0인 복권과 보험이 각각 존재한다. 옳은 설명을 모두 고르면?

가. 위험기피자 모두와 위험선호자 일부가 복권을 산다.
 나. 위험선호자 모두와 위험기피자 일부가 보험에 가입한다.
 다. 위험기피자는 모두 보험에 가입하고, 위험선호자는 모두 가입하지 않는다.
 라. 위험선호자는 모두 복권을 사고, 위험기피자는 모두 사지 않는다.
 마. 위험기피자와 위험선호자 모두 보험에 가입하지도 복권을 사지도 않는다.

- ① 가, 나 ② 가, 다 ③ 나, 라
- ④ 다, 라 ⑤ 마

21. 국내총생산에 대한 설명 중 옳지 않은 것은?

- ① 자가 아파트의 임대료 상승분은 국내총생산에 포함되지 않는다.
- ② 중고 자동차의 거래는 국내총생산에 포함되지 않는다.
- ③ 국내총생산은 생산자의 국적과 관계가 없다.
- ④ 포항제철에 재고로 남아있는 강철은 생산년도의 국내총생산에 포함된다.
- ⑤ 최루탄의 생산은 국내총생산에 포함된다.

22. 중국에 소재한 한 기업이 2006년에 반도체를 생산하였다. 이 반도체를 미국 소재 컴퓨터 제조기업이 2007년에 수입하여 컴퓨터에 내장한 뒤, 같은 해에 그 컴퓨터를 한국으로 수출하였다. 한국의 어느 대학생이 이 컴퓨터를 2007년에 구입하였다. 이상의 거래로 인해 각국의 2007년 국민소득계정에 나타난 변화의 설명으로 옳은 것은?

한국 (소비지출, 순수출, GDP)	중국 (순수출, GDP)	미국 (순수출, GDP)
① (증가, 감소, 불변)	(증가, 불변)	(증가, 증가)
② (증가, 감소, 증가)	(증가, 증가)	(불변, 불변)
③ (불변, 불변, 불변)	(증가, 불변)	(증가, 증가)
④ (증가, 감소, 불변)	(증가, 증가)	(불변, 증가)
⑤ (증가, 감소, 알 수 없음)	(증가, 불변)	(증가, 불변)

23. 쌀과 옷 두 재화만 생산하는 한 나라의 경제 데이터가 아래 표와 같다고 하자. 이 표와 관련된 설명 중 옳지 않은 것은?

구 분	쌀		옷	
	가격(원)	생산량(가마)	가격(원)	생산량(벌)
2006년 (기준 연도)	10	150	12	50
2007년	12	200	15	100

- ① 2006년의 명목 GDP는 2,100원이다.
- ② 2007년의 실질 GDP는 3,200원이다.
- ③ 2006년의 GDP 디플레이터는 65.6이다.
- ④ 2007년의 라스파이레스 물가지수는 121.4이다.
- ⑤ 실질 경제성장률은 52.4%이다.

경제원론

24. 한 나라의 거시경제 모형이 $Y=C+I+G$, $C=40+0.8Y_d$, $I=60$, $G=10$, $Y_d=Y-T$, $T=10$ (Y 는 소득, C 는 소비, I 는 투자, G 는 정부지출, Y_d 는 가처분소득, T 는 조세)이라고 하자. 이 모형에 관한 설명 중 옳은 것을 모두 고르면?

가. 100만원의 정부지출이 100만원의 세금감면보다 국민소득 증대에 더 큰 기여를 한다.
 나. 투자승수와 정부지출승수는 5, 조세승수는 -4이다.
 다. 정부지출과 조세를 같은 규모로 증가시키면 균형국민소득은 투자가 증가한 만큼 증가한다.

- ① 가 ② 가, 나 ③ 가, 다
- ④ 나, 다 ⑤ 가, 나, 다

25. 폐쇄경제에서 실질이자율에 대한 설명으로 옳은 것을 모두 고르면?

가. 고전학과 이론에 의하면 실질이자율은 대부자금시장에서 저축과 투자가 일치되도록 결정된다.
 나. 가격경직성을 가정하는 케인즈학파에 의하면 단기 실질이자율은 화폐시장에서 수요와 공급이 일치되도록 결정된다.
 다. 고전학과와 케인즈학파 모두 실질이자율의 하락은 투자지출의 증가를 가져오는 것으로 설명한다.
 라. 고전학과와 케인즈학파 모두 통화량 증가는 실질이자율의 하락을 가져오는 것으로 설명한다.

- ① 가, 나, 다 ② 가, 나, 라 ③ 나, 다, 라
- ④ 가, 다, 라 ⑤ 가, 나, 다, 라

26. 중앙은행의 본원통화 공급과 관련된 설명 중 옳은 것은?

- ① 재정적자가 증가하면 본원통화는 감소한다.
- ② 중앙은행의 예금은행에 대한 대출이 증가하면 본원통화는 증가한다.
- ③ 수출이 증가하면 본원통화는 감소한다.
- ④ 외채상환액이 증가하면 본원통화는 증가한다.
- ⑤ 중앙은행의 유가증권 매입액이 증가하면 본원통화는 감소한다.

27. 예상하지 못한 인플레이션의 영향에 대한 설명 중 옳지 **않은** 것은?

- ① 명목환율이 불변이면 실질 순수출은 증가한다.
- ② 봉급생활자나 연금생활자가 불리해진다.
- ③ 고정이자를 지급하는 장기채권에 대한 수요가 감소한다.
- ④ 구두창비용과 메뉴비용이 발생한다.
- ⑤ 기업의 명목적인 조세부담이 증가한다.

28. 인플레이션에 대한 설명으로 옳은 것은?

- ① 피셔방정식(Fisher equation)에 따르면 예상된 인플레이션은 실질금리에 반영된다.
- ② 화폐유통속도가 불안정하더라도 통화량증가율의 상승은 동일한 정도의 물가상승률 증가로 연결된다.
- ③ 화폐수량설이 성립하면 인플레이션은 반드시 통화량증가와 함께 나타난다.
- ④ 중앙은행은 인플레이션을 진정시키기 위해 국공채를 매입한다.
- ⑤ 예상된 인플레이션이 예상하지 못한 인플레이션에 비해 보다 큰 부의 재분배를 야기한다.

29. 실업과 관련된 설명 중 옳은 것을 모두 고르면?

가. 새로운 직장에 곧 취업하게 될 사람은 실업자가 아니다.
 나. 1주일에 한 시간씩 일하고 그 대가를 받는 사람은 실업자가 아니다.
 다. 직장을 구하다 구직활동을 포기한 사람이 많아지면 실업률은 높아진다.
 라. 자연실업률은 경기적 실업이 0인 상태를 말한다.
 마. 아르바이트를 그만두고 학업에 전념하는 대학생이 많아지면 실업률은 낮아진다.

- ① 가, 마 ② 나, 라 ③ 나, 다, 라
- ④ 가, 나, 다, 마 ⑤ 가, 나, 다, 라, 마

30. 총수요곡선 및 총공급곡선과 관련된 설명 중 옳지 **않은** 것은?

- ① 물가가 하락하면 이자율이 하락하고 실질환율이 절상되어 총수요곡선은 오른쪽으로 이동한다.
- ② 통화량이 감소하면 이자율이 상승하고 투자가 줄어 총수요곡선은 왼쪽으로 이동한다.
- ③ 장기 총공급곡선은 자연산출량에서 수직이다.
- ④ 최저임금이 인상되어 자연실업률이 상승하면 장기 총공급곡선은 왼쪽으로 이동한다.
- ⑤ IT 기술이 발전하면 장기 총공급곡선은 오른쪽으로 이동한다.

31. 중앙은행이 사전예고 없이 팽창적인 통화정책을 실시하여 통화량 증가율이 상승하였다. 다른 외생 거시변수에는 변화가 없다고 할 때 옳은 설명은?

- ① 케인즈학파가 가정하는 가격경직성이 존재한다면 단기적으로 실질 이자율과 채권가격이 하락한다.
- ② 합리적기대가설이 성립하면 예상물가상승률이 즉각 상승한다.
- ③ 경제가 케인즈학파가 주장하는 '유동성 함정'에 빠져 있는 상황이라면 국민소득은 단기적으로 감소한다.
- ④ 합리적기대가설이 성립하면 필립스곡선이 좌측으로 이동한다.
- ⑤ 케인즈학파가 가정하는 가격경직성이 존재한다면 외국자본이 유입되며 환율이 하락(appreciate)할 것이다.

32. 정부의 재정지출 확대가 거시변수에 미치는 영향을 총수요-총공급 모형에 따라 설명한 것 중 옳은 것은?

- ① 폐쇄경제에서 실질국민소득과 물가수준이 장기적으로 상승한다.
- ② 폐쇄경제에서 생산기술 진보가 동시에 발생하면, 실질국민소득은 증가하고 물가수준은 장기적으로 하락한다.
- ③ 폐쇄경제에서 가격경직성이 존재할 때 민간투자지출이 감소하며 재정지출 확대를 상쇄하여 실질국민소득은 불변이다.
- ④ 개방경제에서는 국내총저축이 증가하고 경상수지는 개선된다.
- ⑤ 개방경제에서는 폐쇄경제에 비하여 실질이자율의 상승폭이 축소된다.

33. 경제안정화정책에 관한 학파별 입장을 설명한 것 중 옳지 **않은** 것은?

- ① 케인즈학파는 투자수요의 이자율 탄력도가 작고 화폐수요의 이자율 탄력도가 크기 때문에 재정정책의 효과가 크다고 본다.
- ② 통화주의학파는 투자수요의 이자율 탄력도가 크고 화폐수요의 이자율 탄력도가 작기 때문에 통화정책을 재량적으로 운영할 것을 주장한다.
- ③ 고전학파는 안정화정책에 대해 부정적인 입장이지만 기간이 지극히 짧은 단기에는 효과가 있다는 점을 인정한다.
- ④ 새고전학파는 합리적 기대를 도입하여 안정화정책이 불필요하다는 입장이지만 예상하지 못한 경제정책이 실물변수에 영향을 미칠 수 있다는 점을 인정한다.
- ⑤ 새케인즈학파는 단기에 물가, 임금 등과 같은 가격변수들이 완전히 신축적으로 변하지 않기 때문에 안정화정책이 필요하고 유효하다는 입장이다.

34. 국제가격이 높은 가격을 유지하고 있는 우리나라 쌀 시장이 전면 개방되었다고 하자. 이때 이론적으로 나타나는 변화에 대한 설명 중 옳은 것은? (단, 쌀은 정상재이고 거래비용은 없다고 가정한다.)

- ① 우리나라의 쌀 생산량은 증가한다.
- ② 우리나라의 쌀 소비량은 증가한다.
- ③ 우리나라의 쌀 시장의 생산자잉여는 증가하고 소비자잉여는 감소한다.
- ④ 우리나라의 쌀 시장의 사회적 잉여는 개방 전보다 감소한다.
- ⑤ 우리나라와 쌀 교역을 하는 나라들의 이익은 감소한다.

35. 한국과 미국이 부존자원을 효율적으로 사용하여 선박과 비행기를 생산한다. 두 나라의 생산가능곡선은 직선이다. 생산가능곡선 상의 두 점은 한국의 경우 (비행기 3대, 선박 0대), (비행기 0대, 선박 12대)이고, 미국의 경우 (비행기 8대, 선박 0대), (비행기 0대, 선박 16대)이다. 다음 설명 중 옳은 것은?

- ① 한국은 비행기와 선박 생산 모두에서 비교우위가 없다.
- ② 선박의 비행기에 대한 국제가격비율이 1/3 이라면 다른 장애요인이 없을 때 두 나라 간 무역이 이루어질 것이다.
- ③ 두 나라간 무역이 이루어지면 한국은 (비행기 1대, 선박 4대)를 생산한다.
- ④ 두 나라간 무역이 이루어지면 미국은 선박 생산에 특화한다.
- ⑤ 자유로운 무역이 이루어지면 한국과 미국의 생산가능곡선은 원점에서 먼 방향으로 이동한다.

36. 산업내 무역에 대한 설명 중 옳지 **않은** 것은?

- ① 동종 산업에서 차별화된 제품에 대한 무역이 이루어진다.
- ② 산업내 무역의 중요한 원인은 규모의 경제이다.
- ③ 부존자원의 차이 때문에 발생하는 국제무역을 잘 설명해 준다.
- ④ 어떤 나라가 구체적으로 어떤 제품에 특화할 것인가에 대한 예측이 어렵다.
- ⑤ 반도체 산업에서 한국이 메모리 부문에, 미국이 비메모리 부문에 특화하는 것이 하나의 예다.

37. 구매력평가설에 대한 설명으로 옳지 않은 것은?

- ① 일물일가법칙에 근거한 환율이론이다.
- ② 차익거래가 균형환율을 결정한다고 본다.
- ③ 국제자본의 이동이 환율결정에서 가장 중요하다는 관점이다.
- ④ 거래비용과 비교역제가 없다면 성립할 가능성이 크다.
- ⑤ 빅맥지수는 구매력평가설을 활용한 한 예이다.

38. 아래 표는 2006년과 2007년 한국과 미국의 물가지수, 명목환율 추이다. 이에 대한 설명으로 옳은 것은?

구분	2006년	2007년
한국물가지수	10,000	11,000
미국물가지수	100	100
원/달러 명목환율	100	110

- ① 원/달러 명목환율 움직임은 구매력평가설의 주장과는 배치된다.
- ② 2006년과 2007년 한국의 통화증가율이 미국보다 낮았을 것이다.
- ③ 명목환율 상승으로 한국의 대미 순수출이 증가한다.
- ④ 실질환율은 불변이다.
- ⑤ 한국의 2007년도 경제성장률이 미국보다 높을 것이다.

39. 국제수지계정에 관한 설명 중 옳지 않은 것은?

- ① 준비자산 증감은 경상수지, 자본수지, 오차 및 누락을 합한 절대값과 같고 부호도 같다.
- ② 자본수지는 투자수지와 기타자본수지를 합한 것이다.
- ③ 경상수지는 상품 및 서비스수지, 소득수지, 경상이전수지를 합한 것이다.
- ④ 국제수지계정은 크게 경상계정과 자본계정으로 구분되고 복식부기 원리에 따라 작성된다.
- ⑤ 오차 및 누락, 준비자산의 변화가 없고 경상수지가 100억 달러 흑자이면 자본수지는 100억 달러 적자가 된다.

40. 내생경제성장이론(endogenous growth theory)에 대한 설명으로 옳지 않은 것은?

- ① 현실에서 발견되는 지속적인 경제성장을 설명하기 위한 이론이다.
- ② 인적자본이 외부효과를 통하여 경제성장에 크게 기여한다고 보기도 한다.
- ③ 수확체감법칙이 적용되지 않는 성장요인을 찾는 노력으로 볼 수도 있다.
- ④ 무역을 통한 기술지식의 전파가 후진국의 경제성장에서 중요하다고 보기도 한다.
- ⑤ 선진국의 후진국에 대한 외국인 직접투자는 투자이익이 선진국으로 유출되므로 후진국의 경제성장과는 거리가 먼 것으로 본다.

책형을 다시 한 번 확인하십시오