

◎ 각 문제의 보기 중에서 물음에 가장 합당한 답을 고르시오.

1. 길동이는 옥수수 한 개에서 얻는 한계효용이 감자 두 개에서 얻는 한계효용과 같다고 한다. 감자로 표시한 옥수수의 한계대체율은 얼마인가?

- ① $\frac{1}{4}$ ② $\frac{1}{2}$ ③ 1 ④ 2 ⑤ 4

2. 완전경쟁시장에서 어떤 기업의 한계비용함수가 다음 표로 표시된다. 시장가격이 5일 때 이 기업의 이윤을 극대화하는 생산량은?

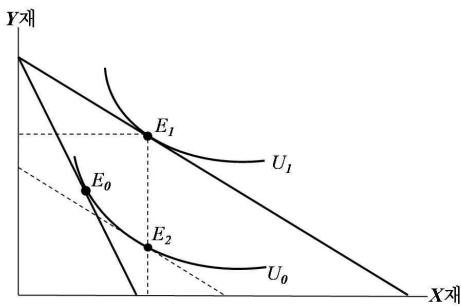
생산량	1	2	3	4	5	6
한계비용	6	5	4	3	4	6

- ① 2 ② 3 ③ 4 ④ 5 ⑤ 6

3. 어떤 소비자가 의류와 식료품 두 재화를 소비하고 있고, 의류에 대한 지출이 소득에서 차지하는 비중은 항상 20%를 유지한다. 이 소비자에 대한 설명 중 옳은 것은?

- ① 의류 수요의 소득탄력성은 0보다 작다.
 ② 식료품 가격의 변화에 대한 의류 수요의 교차탄력성은 0보다 작다.
 ③ 의류에 대한 수요함수는 수직선이다.
 ④ 의류 수요의 가격탄력성은 1이다.
 ⑤ 효용함수는 $U = 0.2 \times (\text{의류소비량}) + 0.8 \times (\text{식료품 소비량})$ 일 수 있다.

4. 지원이는 고정된 소득으로 X재와 Y재만을 소비한다고 가정하자. Y재의 가격은 일정한데 X재의 가격이 하락함에 따라 소비균형점이 E_0 에서 E_1 으로 이동하였다. 이로부터 알 수 있는 것은?



- ① X재는 열등재인 동시에 기펜(Giffen)재이다.
 ② X재의 보상수요곡선은 보통수요곡선보다 가파르다.
 ③ X재에 대한 대체효과와 소득효과는 반대방향으로 작용한다.
 ④ X재의 수요는 가격에 대해 비탄력적이다.
 ⑤ X재의 앵글곡선은 우상향한다.

5. X재는 가로축, Y재는 세로축으로 표시되는 에지워드상자(Edgeworth Box) 모형에서 두 소비자 A, B의 효용함수가 각각 $U^A = X^A$, $U^B = X^B Y^B$ 로 주어져 있다. (여기에서 X^A 는 A의 X재 소비량, X^B 와 Y^B 는 각각 B의 X재 및 Y재 소비량이다.) A와 B는 초기에 각각 10단위씩의 X재와 Y재를 가지고 있다. 다음 설명 중 옳은 것은?

- ① A와 B가 초기 부존자원을 소비하는 경우 파레토 효율적이다.
 ② A의 무차별곡선은 수평선이다.
 ③ A가 교환의 협상력(bargaining power)을 갖는 경우 A는 최대 20의 효용을 얻을 수 있다.
 ④ B가 교환의 협상력을 갖는 경우 B는 최대 200의 효용을 얻을 수 있다.
 ⑤ 파레토 효율적인 계약곡선은 에지워드상자의 대각선으로 나타난다.

6. 영수는 지금 소득 210을 가지고 있다. 그는 이 돈으로 한 재화를 현재와 미래에 소비하여 효용을 얻는다. 현재의 재화 소비량을 x_0 , 미래의 소비량을 x_1 이라 하자. 영수의 효용함수는 $U(x_0, x_1) = x_0 x_1$ 이다. 재화의 가격이 1이고 이자율은 r 이라 하면 영수의 예산제약식은 $x_0 + \frac{1}{1+r} x_1 = 210$ 이다. 영수의 효용극대화과 관련된 설명 중 옳지 않은 것은?

- ① 현재의 소비량 $x_0 = \frac{210}{(2+r)}$ 이다.
 ② 이자율이 5%일 때 현재의 저축은 105이다.
 ③ 이자율이 10%일 때 현재의 저축은 105이다.
 ④ 영수의 미래소비로 표시한 현재소비의 한계대체율은 $\frac{x_1}{x_0}$ 이다.
 ⑤ x_0 를 가로축에 x_1 을 세로축에 표시하는 좌표상에서 예산선의 기울기는 $-(1+r)$ 이다.

7. 다음의 효용함수에 대한 설명으로 옳은 것은?

$$U = x^{0.5} + y^{0.5}$$

- 가. 무차별곡선은 원점에 대하여 볼록하다.
 나. 두 재화의 수요는 대체관계에 있다.
 다. 각 재화는 정상재이며 소득탄력성이 1보다 큰 사치재이다.
 라. x 의 가격 변화에 대한 가격소비곡선(PCC)은 우하향하는 직선이다.
 마. 소득소비곡선(ICC)은 원점을 지나는 직선이다.

- ① 가, 나, 다 ② 나, 라, 마 ③ 가, 나, 마
 ④ 가, 라, 마 ⑤ 나, 다, 라, 마

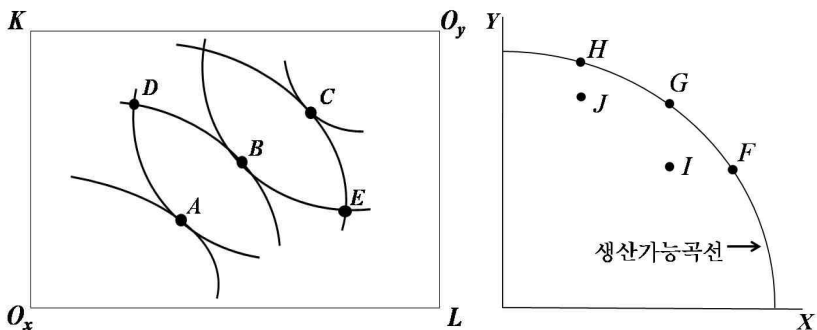
8. 어떤 사회가 두 사람 A, B로 구성되어 있다. A의 효용함수는 $U_A = 2M_A$ 이고 B의 효용함수는 $U_B = 2M_B + M_A$ 이다. (여기에서 M_A 는 A의 소득, M_B 는 B의 소득이다. 사회의 전체소득은 M 으로 주어지고, $M = M_A + M_B$ 이다.) 다음 설명 중 옳은 것은?

- ① 공리주의적 사회후생함수에서는 A가 모든 소득을 가져야 후생이 극대화된다.
- ② 롤스의 사회후생함수에서는 A와 B가 M 을 반씩 나누어 가져야 사회후생이 극대화된다.
- ③ A의 효용수준이 1단위 증가하면 B의 효용도 1단위 증가한다.
- ④ 롤스의 사회후생함수에서는 M_A 가 한 단위 증가할 때 사회후생도 한 단위 증가한다.
- ⑤ 롤스의 사회후생함수에서는 사회후생이 극대화되는 수준에서 B의 효용수준이 A의 효용수준보다 높게 나타난다.

9. $Q(K, L) = \sqrt{3KL}$ 로 표시되는 어떤 재화의 생산함수를 가정하자. (여기에서 Q 는 생산량, K 는 자본투입량, L 은 노동투입량이다.) 요소 가격이 일정할 때 이 생산함수에 대한 설명으로 옳지 않은 것은?

- ① 수확체감의 법칙(law of diminishing returns)이 성립한다.
- ② 규모수익체감(decreasing returns to scale) 현상이 발생한다.
- ③ 한계기술대체율체감의 법칙(law of diminishing MRTS)이 적용된다.
- ④ 이 생산함수의 단기한계비용(SMC)곡선은 우상향한다.
- ⑤ 확장경로(expansion path)는 방사선 형태의 직선으로 나타난다.

10. 아래 왼쪽 그림은 X재와 Y재의 생산에 대한 에지워드상자를 나타내고 있다. 그리고 오른쪽 그림은 에지워드상자 내의 A~E점을 재화평면상의 F~J점으로 1:1 대응시킨 것이다. 다음 중 바르게 옳긴 것은?



- ① A → F ② B → G ③ C → H
- ④ D → I ⑤ E → J

11. 한 기업이 두 개의 공장을 운영하여 하나의 시장에 공급하고 있다. 1공장과 2공장의 비용함수가 각각 $TC_1 = Q_1^2$, $TC_2 = 0.5Q_2^2$ 인 경우 이 기업의 비용함수에 대한 설명 중 옳은 것은? (여기에서 TC_i 와 Q_i 는 각각 i 공장의 총비용과 생산량이고 $Q (= Q_1 + Q_2)$ 는 기업의 생산량이다.)

- ① 1공장은 2공장에 비해 비효율적이므로 공장을 폐쇄한다.
- ② 100단위를 생산하는데 필요한 비용은 4,500이다.
- ③ 1공장의 생산량은 2공장 생산량의 $\frac{1}{2}$ 수준에서 결정된다.
- ④ 일정생산량 수준 이하에서는 2공장만 운영하다가 그 이상에서는 1공장도 가동한다.
- ⑤ 이 기업의 비용함수는 $0.3Q^2$ 이다.

12. 두 기업 A전자와 B전자가 반도체 시장을 장악하고 있다. 경기불황으로 반도체 수요가 줄어들고 있는 상황에서 각 기업은 반도체를 증산하든지 감산하든지 양자택일해야 한다. 두 기업 모두 증산하면 반도체 가격이 폭락하여 두 기업 모두 파산한다. 한 기업은 증산하고 다른 기업은 감산하면 증산하는 기업은 시장점유율 확대로 이득을 보게 되고 감산하는 기업은 시장점유율 축소로 손해를 보게 된다. 두 기업 모두 감산하면 현상유지를 하게 되어 두 기업 모두 손실이나 이득을 보지 않는다. 이러한 게임상황에서 내쉬균형을 모은 것으로 옳은 것은?

	A사	B사
가.	증산	증산
나.	증산	감산
다.	감산	증산
라.	감산	감산

- ① 가, 다 ② 가, 라 ③ 나, 다
- ④ 나, 라 ⑤ 가, 다, 라

13. 휘발유 가격이 리터당 1,800원에서 2,000원으로 오르면 휘발유 판매액이 단기적으로는 늘어나지만 장기적으로는 변화가 없다고 한다. 휘발유 수요의 단기 및 장기 가격탄력성은?

- ① 단기 탄력성 < 1, 장기 탄력성 = 0
- ② 단기 탄력성 < 1, 장기 탄력성 = 1
- ③ 단기 탄력성 = 1, 장기 탄력성 = 0
- ④ 단기 탄력성 > 1, 장기 탄력성 = 1
- ⑤ 단기 탄력성 > 1, 장기 탄력성 = 0

14. 완전경쟁시장과 독점적 경쟁시장에 공통으로 해당하는 설명을 모두 고르면?

가. 가격이 한계비용과 같다.
 나. 단기균형에서 기업의 초과이윤은 0이다.
 다. 산업에의 진입 및 탈퇴가 자유롭다.
 라. 장기균형에서 기업의 초과이윤은 0이다.

- ① 가, 나 ② 가, 다 ③ 나, 다
 ④ 나, 라 ⑤ 다, 라

15. 어떤 독점기업의 비용함수와 국내 수요함수가 $TC = Q^2$, $D = 11,500 - P$ 이다. 이 기업이 외국에 수출할 것을 검토하고 있는데 이 기업은 외국시장에서도 독점적이고 외국의 수요함수는 $D^* = 5,000 - P^*$ 이다. (여기에서 Q 는 생산량, P 는 가격, D 는 수요량, 변수에 위 첨자*가 붙여진 것은 외국변수를 나타낸다.) 이 독점기업의 이윤극대화 행위에 대한 설명 중 옳은 것은?

- ① 이 기업은 외국에 수출하지 않는다.
 ② 이 기업은 외국에 250단위 수출하고 국내시장에 3,000단위 판매한다.
 ③ 국내시장의 가격탄력성이 외국시장보다 크게 나타난다.
 ④ 외국시장에서의 수요가 작으므로 외국시장에서의 가격은 국내시장보다 작다.
 ⑤ 국내시장과 외국시장의 크기의 비율 만큼 생산량을 나누어 판매한다.

16. 어떤 완전경쟁 기업의 생산량 중 일부는 불량품이다. 불량품은 생산 이후에 식별이 가능하고, 판매가 불가능하다. 이 기업의 불량률($\frac{\text{불량품 수량}}{\text{생산량}}$)과 이윤극대화에 관한 설명 중 옳은 것은?

- ① 생산량이 증가함에 따라 한계비용이 증가하면, 불량률이 올라갈수록 이윤은 증가한다.
 ② 생산량이 증가함에 따라 한계비용이 증가하면, 불량률이 올라갈수록 이윤극대화 생산량은 감소한다.
 ③ 생산량이 증가함에 따라 한계비용이 증가하면, 불량률이 올라갈수록 이윤극대화 생산량은 증가한다.
 ④ 생산량이 증가함에 따라 한계비용이 감소하면, 불량률이 올라갈수록 이윤은 증가한다.
 ⑤ 불량률에 상관없이 이윤극대화 생산량은 한계비용이 시장가격과 일치하는 수준에서 결정된다.

17. 강 상류에는 탄광(A)이 있고 강 하류에는 세탁소(B)가 있는 상황을 가정하자. 탄광은 석탄 생산 과정에서 발생하는 폐수를 강물에 흘려 보내는데, 세탁소는 이 강물을 이용하여 세탁업을 운영한다. 석탄 생산량을 x (톤)라고 할 때 탄광의 총수입(TR^A)과 총비용(TC^A), 그리고 탄광에서 방류되는 폐수로 인한 세탁소의 총피해(TD^B)가 아래와 같이 표시된다고 한다. 이에 관한 설명 중 옳은 것은?

○ 탄광(A)의 총수입: $TR^A(x) = -2x^2 + 700x + 500$
 ○ 탄광(A)의 총비용: $TC^A(x) = 8x^2 + 200x + 300$
 ○ 세탁소(B)의 총피해: $TD^B(x) = 5x^2 + 50x + 100$

- ① 세탁소에 미치는 피해를 전혀 고려하지 않는 경우 탄광의 이윤극대화 석탄 생산량은 30톤이다.
 ② 외부성을 감안한 사회적 최적 석탄 생산량은 20톤이다.
 ③ 만약 정부가 종량세 형태의 피구세(Pigouvian tax)를 부과해 외부성 문제를 해결하려 한다면 석탄 생산 1톤당 150의 세금을 부과하는 것이 효율적이다.
 ④ 정부가 최적 피구세를 부과할 경우 조세수입은 4,000이 될 것이다.
 ⑤ 강물 이용에 대한 재산권(property right)이 탄광에 있고 협상에 따른 거래비용은 들지 않는다고 가정할 때, 세탁소는 석탄 생산을 사회적 최적수준까지 감축시키는 대가로 탄광에 최대 2,500까지 보상금을 지불할 용의가 있다.

18. 영화제작과 상영을 겸하는 독점기업이 직면한 영화에 대한 수요함수는 $Q = 100 - 2P$ 이다. (여기에서 Q 는 관람객 수, P 는 관람요금이다.) 고정비용인 영화제작 비용은 1,000이며 그 밖에 다른 비용은 발생하지 않는다고 가정한다. 아래의 두 사례에 대한 설명 중 옳지 않은 것은?

<사례 1>
 독점기업은 영화 공급에 따른 이윤을 극대화한다.
 <사례 2>
 독점기업은 영화를 공급할뿐만 아니라 극장내에서 팝콘도 판매한다. 관람객 1인은 1봉지의 팝콘을 구매하며 독점기업은 1봉지당 5의 이윤을 얻는다. 극장내에서 판매하는 팝콘 1봉지의 가격은 외부에서 판매하는 팝콘 1봉지의 가격과 관람요금의 합보다 작다고 가정한다.

- ① <사례 2>에서 독점기업은 양(+)의 이윤을 얻을 수 있다.
 ② <사례 1>에서 위 영화는 공급되지 않을 것이다.
 ③ <사례 2>에서 독점기업이 책정하는 관람요금은 <사례 1>에서 책정하는 관람요금보다 더 낮다.
 ④ <사례 1>에서 독점기업의 이윤을 극대화하기 위해 관람요금을 책정하면 자중손실(deadweight loss)이 발생한다.
 ⑤ <사례 2>에서 독점기업의 이윤을 극대화하기 위한 관람요금을 책정하는 경우 <사례 1>에서보다 영화 상영에서 발생하는 자중손실은 더 작다.

19. 비대칭 정보 하에서 발생하는 현상에 대한 설명 중 옳지 않은 것은?

- ① 역선택현상이 발생할 수 있다.
- ② 정보를 가진 사람은 이를 이용하여 자기의 이득을 증가시킬 수 있고, 이는 정보가 없는 사람에게 피해를 줄 수 있다.
- ③ 시장에서 거래가 위축되는 현상이 발생할 수 있다.
- ④ 정보를 많이 갖고 있는 사람은 정보를 덜 갖고 있는 사람에 비하여 항상 피해의 규모가 작다.
- ⑤ 사고 운전자에 대한 보험료 할증은 도덕적 해이를 완화시킬 수 있다.

20. 통신서비스를 독점 판매하는 기업을 상정하자. 편의상 소비자는 1명이며 소비자의 통신서비스 수요함수는 $Q=100-2P$ 이다. (여기에서 P 는 분당 요금이며 Q 는 통화량(단위: 분)을 나타낸다.) 독점기업의 평균비용이 생산량과 무관하게 2라고 가정하자. 다음 설명 중 옳지 않은 것은?

- ① 분당 요금만 부과하는 독점기업은 이윤을 극대화하기 위하여 $P=26$ 을 부과한다.
- ② 가입비와 분당 요금으로 구성되는 이부요금(two-part tariff)을 부과하는 독점기업의 이윤극대화 분당 요금은 2이다.
- ③ 이부요금을 부과할 때 독점기업의 이윤을 극대화하는 가입비는 2,304이다.
- ④ 이부요금을 부과하는 경우 독점기업은 분당 요금만을 부과할 때보다 더 많은 이윤을 획득할 수 있다.
- ⑤ 소비자잉여는 이부요금을 부과하는 경우보다 분당 요금만을 부과하는 경우에 더 작다.

21. 국내에서 X재를 생산하는 우리나라 기업이 A국의 시장에 신규로 진입하려고 한다. 이 기업은 수출을 하거나, 외국 기업에 생산기술을 이전하고 로열티를 받을 수도 있으며, 또는 해외직접투자를 통하여 A국에서 생산하여 판매할 수도 있다. 이 기업의 해외진출전략에 대한 설명 중 옳지 않은 것은?

- ① 다른 조건이 일정할 때, 국내 생산의 규모의 경제가 클수록 수출보다 해외직접투자가 더 유리하다.
- ② 다른 조건이 일정할 때, 이 기업이 생산하는 재화에 대한 A국의 수입관세가 높을수록 수출보다 해외직접투자가 더 유리하다.
- ③ 다른 조건이 일정할 때, 이 기업이 보유하고 있는 생산기술을 외국기업에게 이전할 때 발생하는 거래비용이 클수록 해외직접투자가 생산기술의 이전보다 더 유리하다.
- ④ 외국의 정치적 불안정성은 해외직접투자를 억제하는 요인 중 하나이다.
- ⑤ 외국의 저임금은 해외직접투자를 촉진하는 요인 중 하나이다.

22. 노동과 자본을 투입하여 X재를 생산하고 노동과 토지를 투입하여 Y재를 생산하는 경제를 고려해보자. 재화시장과 생산요소시장은 모두 완전경쟁적이다. 노동은 양 산업간 이동이 자유로운 생산요소이며, X재 산업에 고용된 노동량을 L_x , Y재 산업에 고용된 노동량을 L_y 로 나타낸다. 반면에, 자본과 토지는 각각 X재와 Y재 생산에만 투입된다. X재 산업에서 노동의 한계생산량이 $\frac{1}{2L_x}$ 이고 Y재 산업에서 노동의 한계생산량이 $\frac{2}{L_y}$ 이며 이 국가에 존재하는 총노동량은 30이다. 두 재화의 상대가격이 1일 때 다음 설명 중 옳지 않은 것은?

- ① 균형에서 $L_x = 6, L_y = 24$ 이다.
- ② X재로 표시한 노동의 실질임금이 $\frac{1}{4}$ 일 때 X재 산업에서의 노동의 수요량은 2이다.
- ③ 두 재화의 가격이 모두 5%씩 감소하는 경우 노동자의 실질임금은 상승한다.
- ④ 다른 조건이 일정할 때 X재의 가격이 상승하는 경우 Y재 산업에 고용된 노동량은 감소한다.
- ⑤ 다른 조건이 일정할 때 X재의 가격이 5% 상승하면 명목임금은 5% 미만으로 상승한다.

23. 노동과 자본을 사용하여 노동집약적인 X재와 자본집약적인 Y재를 생산하는 헉셔-오린(Heckscher-Ohlin)모형을 고려해보자. 비교우위를 갖는 X재를 수출하는 국가에 국제무역이 초래하는 효과에 대한 설명 중 옳지 않은 것은?

- ① 자본에 대한 노동의 상대가격이 상승한다.
- ② X재는 더 자본집약적으로 생산된다.
- ③ Y재는 더 자본집약적으로 생산된다.
- ④ 노동자의 실질임금은 증가한다.
- ⑤ X재에 대한 Y재의 상대가격은 상승한다.

24. 산업내 무역과 산업간 무역에 대한 설명 중 옳지 않은 것은?

- ① 국가간 노동생산성의 차이는 산업간 무역을 발생시킨다.
- ② 국가간 생산요소 부존도의 차이는 산업간 무역을 발생시킨다.
- ③ 제품의 차별화와 규모의 경제는 산업내 무역을 발생시킨다.
- ④ 산업내 무역은 선진국과 후진국간 무역보다는 선진국간 무역에서 주로 나타난다.
- ⑤ 산업간 무역과 달리 산업내 무역은 무역의 이익을 발생시키지 않는다.

25. 무역정책에 대한 설명 중 옳지 않은 것은?

- ① 수입량을 동일하게 제한하는 수출자유규제(voluntary export restraints)와 관세 중 수출자유규제가 수입국의 후생 측면에서 더 유리하다.
- ② 수출세 1단위당 보조금을 지급하는 경우 수출기업은 자국내 가격이 외국에 대한 수출가격보다 수출보조금 만큼 커지도록 수출량을 증가시킨다.
- ③ 특정 집단의 이익을 위한 정치적 활동을 공공재로 보는 관점에 따르면 해당 집단이 잘 조직화되어 있고 구성원 수가 적을 때 그 집단이 추구하는 정책이 실현될 가능성이 커진다.
- ④ 시장실패가 존재하는 경우 적절한 무역정책을 통하여 사회후생을 증가시킬 수도 있다.
- ⑤ 자국 기업과 외국 기업이 복점시장에서 경쟁하는 경우 자국 기업에 대한 수출보조금 지급 등 전략적 무역정책을 통하여 사회후생이 증가하는 경우가 있다.

26. 두 재화(X, Y)를 생산하는 두 국가(A, B)로 이루어진 리카르도 모형을 가정하자. 두 재화에 대한 각국의 선호체계는 동일하다. A국의 생산가능곡선이 $Y_A = 8 - 2X_A$ 이고 B국의 생산가능곡선이 $Y_B = 10 - 4X_B$ 로 주어져 있을 때 (여기에서 Y_i 는 i 국의 Y 재 생산량, X_i 는 i 국의 X 재 생산량이다.) 다음 설명 중 옳지 않은 것은?

- ① B국에서 Y 재로 표시한 X 재의 기회비용은 4이다.
- ② 폐쇄경제 하에서 두 재화를 생산하는 A국에서 Y 재로 표시한 X 재의 상대가격은 2이다.
- ③ 자유무역 하에서 Y 재로 표시한 X 재의 균형상대가격이 3일 때, 양국은 모두 무역의 이익을 얻을 수 있다.
- ④ 자유무역 하에서 Y 재로 표시한 X 재의 균형상대가격이 3일 때, A국은 X 재 생산에 완전특화한다.
- ⑤ 자유무역 하에서 Y 재로 표시한 X 재의 균형상대가격이 3일 때, B국이 X 재 생산에 완전특화하면 폐쇄경제와 비교하여 B국의 소비가능영역은 확장된다.

27. 국내와 미국에 투자를 고려하고 있는 국내 투자자를 상정해보자. 이자율평형조건(interest parity condition)에 대한 설명 중 옳지 않은 것은?

- ① 다른 조건이 일정할 때 현재의 원/달러 환율과 달러 예금의 기대 수익률 간에는 음(-)의 상관관계가 존재한다.
- ② 외환시장이 균형상태에 있을 때 이 투자자의 양국에서의 기대수익률이 일치해야 함을 의미한다.
- ③ 다른 조건이 일정할 때 달러 예금 금리의 상승은 원화의 절하를 초래한다.
- ④ 다른 조건이 일정할 때 원화 예금 금리의 상승은 원화의 절상을 초래한다.
- ⑤ 다른 조건이 일정할 때 미래의 기대 원/달러 환율의 상승은 원화의 절상을 초래한다.

28. 생산자물가지수(PPI), 소비자물가지수(CPI), GDP디플레이터에 대한 설명 중 옳은 것은?

- ① 생산자물가지수의 산정 대상은 우리나라 GDP에 계상되는 모든 원자재다.
- ② 소비자물가지수의 산정 대상은 우리나라 GDP에 계상되는 모든 소비재다.
- ③ 생산자물가지수와 소비자물가지수는 고정된 가중치를 적용해서 구하는 파셰지수(Paasche index)의 대표적인 예다.
- ④ GDP디플레이터는 변화하는 가중치를 적용해서 구하는 라스파이레스지수(Laspeyres index)의 대표적인 예다.
- ⑤ GDP디플레이터의 산정 대상은 우리나라 GDP에 계상되는 모든 재화와 서비스다.

29. 다음 중 GDP 계상에 포함되지 않는 것은?

- ① 자동차 수출
- ② 정부의 출산장려금 지급
- ③ 철강 재고의 감소
- ④ 가계의 스마트TV 구입
- ⑤ 기업의 반도체 생산라인 증설

30. 다른 조건이 일정할 때, 우리나라 총수요의 구성요소 가운데 하나인 순수출과 관련된 설명 중 **옳지 않은** 것은?

- ① 우리나라의 국민소득이 증가하면 순수출은 감소한다.
- ② 우리나라 물가가 다른 나라 물가보다 더 큰 폭으로 하락하면 순수출은 감소한다.
- ③ 원/달러 환율이 하락하면 순수출은 감소한다.
- ④ 우리나라 상품가격이 다른 나라 상품가격보다 비싸지면 순수출은 감소한다.
- ⑤ 다른 나라의 국민소득이 감소하면 순수출도 감소한다.

31. 우리나라의 거시경제모형이 다음과 같을 때, 이와 관련된 설명 중 **옳은** 것을 모두 고르면? (여기에서 Y, C, I, G, X, M, Y_d, T 는 각각 소득, 소비, 투자, 정부지출, 수출, 수입, 가처분소득, 조세이고, 변수에 아래 첨자 0이 붙여진 것은 외생변수임을 의미한다.)

$Y = C + I + G + (X - M)$	$I = I_0$
$C = C_0 + 0.7Y_d$	$G = G_0$
$Y_d = Y - T$	$X = X_0$
$T = T_0 + 0.2Y$	$M = M_0 + 0.06Y$

가. 수입은 국민소득의 증가함수이고, 한계소비성향이 증가하면 균형국민소득도 증가한다.
 나. 균형재정승수는 1이다.
 다. 정부지출승수와 투자승수는 2이고, 조세승수는 -1.4이다.
 라. 해외부문이 존재하지 않을 때 투자승수는 커진다.

- ① 가, 나, 다
- ② 가, 다, 라
- ③ 나, 다
- ④ 나, 다, 라
- ⑤ 가, 나, 다, 라

32. 실업률과 관련된 경제용어에 대한 기술 중 **옳은** 것을 모두 고르면?

가. 구직단념자의 증가는 실업률을 감소시킨다.
 나. 생산가능연령인구는 만 15세 이상 인구를 의미한다.
 다. 실업률은 경제활동인구 중 실업자가 차지하는 비중이다.
 라. 비경제활동인구에는 전업학생, 전업주부, 은퇴자 등이 포함된다.
 마. 경제활동인구는 생산가능연령 인구 중 경제활동에 참가하고 있는 인구를 말한다.

- ① 가, 나, 다
- ② 나, 다, 라
- ③ 나, 다, 라, 마
- ④ 가, 나, 다, 라
- ⑤ 가, 나, 다, 라, 마

33. 화폐시장의 균형을 이루는 이자율과 국민소득의 조합을 나타내는 곡선이 LM곡선이다. 최근에는 여러 나라의 금융당국이 금융정책을 집행할 때 일정한 이자율 준칙(interest rate rule)을 사용하는 것으로 알려져 있다. 이제 금융당국이 인플레이션에 비례하여 목표이자율이 설정되는 준칙을 채택하였다고 하자. 이 경우 금융시장의 균형을 나타내는 곡선은 이자율과 국민소득 좌표에서 어떤 모양을 띠게 되는가?

- ① 목표 이자율 수준에서 수평이다.
- ② 일정한 국민소득 수준에서 수직이다.
- ③ 우하향하는 곡선이다.
- ④ 원점을 지나면서 우상향하는 곡선이다.
- ⑤ 가로축 절편이 양인 우상향하는 곡선이다.

34. 소비가 소득만의 함수이고 투자는 이자율만의 함수이며, 화폐수요가 이자율과 소득의 함수인 단순한 IS-LM모형을 상정하자. 이 모형에서 통화량 확대정책이 국민소득에 미치는 효과가 커지도록 하는 요인들을 모두 고른 것은?

가. 한계소비성향이 커졌다.
 나. 투자의 이자율에 대한 탄력성이 커졌다.
 다. 화폐수요의 이자율에 대한 탄력성이 커졌다.
 라. 화폐수요의 소득에 대한 탄력성이 작아졌다.

- ① 가, 나
- ② 나, 다
- ③ 가, 나, 라
- ④ 나, 다, 라
- ⑤ 가, 나, 다, 라

35. 우하향하는 총수요곡선을 오른쪽으로 이동시키는 요인과 관련된 설명 중 **옳은** 것을 모두 고르면?

가. 물가가 상승한다.
 나. 가계의 소비성향이 증가한다.
 다. 기업의 독립투자가 증가한다.
 라. 조세가 증가한다.
 마. 통화량이 증가한다.

- ① 가, 나, 다
- ② 가, 다, 마
- ③ 나, 다, 라
- ④ 나, 다, 마
- ⑤ 가, 나, 다, 라, 마

36. 거시경제의 총공급곡선에 관한 설명 중 옳지 않은 것은?

- ① 장기 총공급곡선은 수직이다.
- ② 기술혁신은 단기 총공급곡선을 우측으로 이동시킨다.
- ③ 임금 경직성은 단기 총공급곡선을 우상향하게 만든다.
- ④ 국제원유가격의 상승은 총공급곡선을 좌측으로 이동시킨다.
- ⑤ 상대가격 변화에 관한 일시적 착각은 단기 총공급곡선을 우측으로 이동시킨다.

37. 어떤 나라의 단기 총수요곡선이 $Y=70-P$, 단기 총공급곡선이 $Y=10+P$ 로 주어져 있다고 한다. (여기에서 Y 는 국민소득, P 는 물가이다.) 완전고용국민소득이 50일 때 다음 설명 중 옳지 않은 것은?

- ① 단기 균형물가수준은 30이다.
- ② 경기침체갭(recessionary gap)은 10이다.
- ③ 향후 명목임금은 하락할 것이다.
- ④ 향후 단기 총공급곡선은 좌측으로 이동할 것이다.
- ⑤ 장기 균형물가수준은 20으로 떨어질 것이다.

38. 케인즈학과와 통화주의학과에 관한 설명 중 옳은 것은?

- ① 케인즈학과는 통화주의학과에 비해 투자의 이자율탄력성이 크다고 본다.
- ② 케인즈학과는 적응적 기대를 수용하고, 통화주의학과는 합리적 기대를 수용한다.
- ③ 케인즈학과는 구축효과를 강조하고, 통화주의학과는 재량적인 경제안정화정책을 강조한다.
- ④ 케인즈학과는 단기 총공급곡선이 우상향한다고 보고, 통화주의학과는 장기 총공급곡선이 우하향한다고 본다.
- ⑤ 케인즈학과는 단기 필립스곡선이 우하향한다고 보고, 통화주의학과는 장기 필립스곡선이 수직이라고 본다.

39. 어떤 거시경제의 생산함수가 $Y=AL^{0.75}K^{0.25}$ 로 표시된다. (여기에서 Y 는 실질국내생산, L 은 노동공급, K 은 자본공급을 나타낸다.) 경제성장률이 5%, 노동공급의 증가율이 2%, 자본공급의 증가율이 6%인 경우 총요소생산성의 증가율은 얼마인가?

- ① 1.0%
- ② 1.5%
- ③ 2.0%
- ④ 2.5%
- ⑤ 3.0%

40. 경제성장모형에 대한 설명 중 옳지 않은 것은?

- ① 솔로우(Solow)모형에서는 요소대체가 가능한 1차동차 생산함수를 사용한다.
- ② 해로드-도마(Harrod-Domar)모형에서는 인구증가율, 자본계수, 저축률이 외생적으로 주어진다.
- ③ 솔로우모형에서는 내생적 경제성장의 요인으로 인적자본의 축적이나 지식의 진보를 들고 있다.
- ④ 해로드-도마모형에서는 요소대체가 불가능한 레온티에프 생산함수를 사용한다.
- ⑤ 솔로우모형에서는 균형상태(steady state)가 존재한다.

책형을 다시 한 번 확인하십시오

(끝)