

● 각 문제의 보기 중에서 물음에 가장 합당한 답을 고르시오.

1. 어느 소비자의 효용함수는 $U(C_1, C_2) = C_1 C_2$ 이고, 예산제약식은 $C_1 + \frac{C_2}{1+r} = Y_1 + \frac{Y_2}{1+r}$ 이다. 주어진 소득($Y_1 = Y_2 = 100$)에서 효용을 극대화하는 이 소비자에 대한 다음의 설명 중 옳은 것은? (단, C_1 과 C_2 는 1기와 2기의 소비량, Y_1 과 Y_2 는 1기와 2기의 소득, r 은 이자율이고, $0 < r < 1$ 이라고 가정한다.)

- ① 효용극대화 소비점에서 2기 소비로 표시한 1기 소비의 한계 대체율은 $1/(1+r)$ 이다.
- ② 1기에 차용을 하는 소비자이다.
- ③ 이자율이 높아지면 극대화된 효용은 항상 증가한다.
- ④ 이자율이 높아지면 1기의 소비량이 1기의 소득보다 커진다.
- ⑤ 이자율이 높아지면 실질소득의 증가로 1기와 2기의 소비량 모두 증가한다.

2. 어느 소비자의 효용함수는 $U(X, Y) = \min\{2X, Y\}$ 이고, 소득은 M 이다. 효용을 극대화하는 이 소비자에 대한 다음의 설명 중 옳은 것은? (단, $0 < M < \infty$)

- ① X재를 2단위 소비하는 경우, Y재를 1단위 소비한다.
- ② S원의 현금을 보조하는 경우와 S원어치의 X재를 현물로 보조하는 경우의 최적 소비점은 항상 동일하다.
- ③ X재의 가격소비곡선 기울기와 소득소비곡선 기울기는 동일하다.
- ④ X재의 수요곡선은 우하향하는 직선이다.
- ⑤ 소득이 2배가 되면, X재 소비량은 2배, Y재 소비량은 4배가 된다.

3. 어느 소비자는 X재와 Y재만을 소비하고, 우하향하고 원점에 대해 볼록한 무차별곡선을 가진다. 주어진 가격에서 이 소비자의 효용극대화 소비점은 $a = (X_a, Y_a)$ 이다. X재의 가격이 하락하고 Y재의 가격은 변화하지 않은 경우, 효용극대화 소비점은 $b = (X_b, Y_b)$ 가 된다. 다음 설명 중 옳지 않은 것은?

- ① $X_a = X_b$ 인 경우, X재의 보통의 수요곡선은 수직선이다.
- ② $X_a = X_b$ 인 경우, X재는 열등재이다.
- ③ $X_a = X_b$ 인 경우, X재의 대체효과와 소득효과의 절대값 크기가 동일하다.
- ④ 대체효과에 따른 X재의 소비량이 X_b 인 경우, X재의 보상수요곡선 기울기가 보통의 수요곡선 기울기보다 가파르다.
- ⑤ 대체효과에 따른 X재의 소비량이 X_b 인 경우, 소득소비곡선이 수직선이다.

4. X재는 소비자 1과 소비자 2만 소비하며, Y재는 이 두 소비자를 포함하여 많은 소비자들이 소비한다. 소비자 1, 2의 소득은 각각 M 으로 동일하고, X재에 대한 소비자 1의 수요함수(x_1)와 소비자 2의 수요함수(x_2)가 다음과 같을 때 이에 대한 설명 중 옳은 것은?

- 소비자 1의 수요함수: $x_1 = 70 - 8P_X - 2P_Y + M$
- 소비자 2의 수요함수: $x_2 = 60 - 10P_X + 4P_Y + 0.5M$
(단, P_X 와 P_Y 는 X재와 Y재의 가격을 나타낸다.)

- ① P_Y 가 5이고 M 이 100인 경우, X재의 시장수요함수(Q)는 $Q = 290 - 18P_X$ 이다.
- ② X재는 소비자 1에게 열등재이다.
- ③ X재는 소비자 2에게 기펜재(Giffen good)이다.
- ④ 소비자 2에게 X재와 Y재는 보완관계에 있다.
- ⑤ 동일한 양의 X재를 소비하는 경우, X재에 대한 소비자 1의 수요가 소비자 2의 수요보다 X재 가격에 더 탄력적이다.

5. X재를 생산하며 이윤극대화를 추구하는 어느 기업은, X재의 단위당 생산 비용이 10% 증가하여 가격 인상을 고려하고 있다. 다음 설명 중 옳지 않은 것은?

- ① X재의 수요의 가격탄력성이 비탄력적인 경우, 가격을 인상하면 X재의 판매수입이 증가한다.
- ② X재의 수요의 가격탄력성이 탄력적인 경우, 가격을 인상하면 X재의 판매수입이 감소한다.
- ③ X재의 수요의 가격탄력성이 단위탄력적인 경우, 가격을 인상하면 X재로부터 얻는 이윤은 변화하지 않으나 판매수입은 증가한다.
- ④ X재의 수요의 가격탄력성이 무한대인 경우, 가격을 인상하면 X재에 대한 수요가 0이 된다.
- ⑤ X재의 수요의 가격탄력성이 0인 경우, 가격을 인상하면 X재의 판매수입이 증가한다.

6. 어느 기업의 장기총비용곡선은 우상향하는 곡선이고, 장기평균비용곡선과 단기평균비용곡선은 U자형이다. 현재 생산량에서 장기평균비용이 60이고, 장기한계비용이 60이다. 그리고 생산량과 관계없이 생산요소가 가격은 일정하다. 이 기업에 대한 다음 설명 중 옳은 것을 모두 고르면?

- 가. 현재 생산량에서 장기평균비용곡선은 단기평균비용곡선의 최저점에서 접한다.
 나. 생산량이 현재의 2배가 되면, 총비용은 현재의 2배보다 크다.
 다. 생산량이 현재의 0.5배가 되면, 총비용은 현재의 0.5배보다 크다.
 라. 모든 생산량에서 장기총비용은 단기총비용보다 작거나 같다.

- ① 가, 나
- ② 가, 라
- ③ 가, 나, 다
- ④ 나, 다, 라
- ⑤ 가, 나, 다, 라

7. X재 시장은 완전경쟁시장이고, 시장수요곡선은 $Q = 1,000 - P$ 이다. 모든 개별 기업의 장기평균비용곡선(AC)은 $AC = 40 - 10q + q^2$ 이다. 기업들의 진입과 퇴출에 의해서도 개별 기업의 장기총비용곡선은 변하지 않는다. 다음 설명 중 옳지 않은 것은? (단, Q 는 X재의 시장 수요량, P 는 X재의 가격, q 는 개별 기업의 X재 생산량이다.)
- ① 개별 기업의 X재 장기균형생산량은 5이다.
 - ② X재의 가격이 18인 경우, 장기적으로 기업의 진입이 발생한다.
 - ③ X재의 가격이 15인 경우, 장기적으로 개별 기업은 양(+)의 경제적 이윤을 얻는다.
 - ④ X재의 가격이 12인 경우, 장기적으로 기업의 퇴출이 발생한다.
 - ⑤ 장기균형에서는 총 197개의 기업이 생산 활동을 한다.

8. 동일한 상품을 생산하는 기업 1과 기업 2가 경쟁하는 복점시장을 가정하자. 시장수요함수는 $Q = 70 - P$ 이다. 두 기업은 모두 고정비용이 없으며, 한계비용은 10이다. 이윤을 극대화하는 두 기업에 대한 다음 설명 중 옳지 않은 것은? (단, P 는 시장가격, $Q = q_1 + q_2$, 그리고 q_1 은 기업 1의 생산량, q_2 는 기업 2의 생산량이다.)
- ① 쿠르노모형(Cournot model)에서 기업 1의 반응함수는 $q_1 = 30 - 0.5q_2$ 이고, 기업 2의 반응함수는 $q_2 = 30 - 0.5q_1$ 이다.
 - ② 쿠르노모형의 균형에서 각 기업의 생산량은 20이며, 각 기업의 이윤은 400이다.
 - ③ 두 기업이 담합을 하는 경우, 쿠르노모형의 균형에서보다 각 기업의 이윤이 증가하며 소비자 후생은 감소한다.
 - ④ 기업 1이 선도자로 생산량을 결정하는 슈타켈버그모형(Stackelberg model)의 균형에서는 기업 1의 생산량이 기업 2의 생산량의 2배이다.
 - ⑤ 기업 1이 선도자로 생산량을 결정하는 슈타켈버그모형의 균형에서는 쿠르노모형의 균형에서보다 전체 생산량이 감소하고 소비자 후생이 감소한다.

9. X재를 생산하는 어느 독점기업의 한계생산비용은 생산량과 상관없이 4이고 고정비용은 없다. 이 기업은 X재를 A국과 B국에 수출하고 있는데, 두 국가 간에는 무역이 단절되어 있다. 각국에서의 X재 수요함수는 다음과 같다. 이 기업이 이윤을 극대화할 때, 다음 설명 중 옳지 않은 것은?

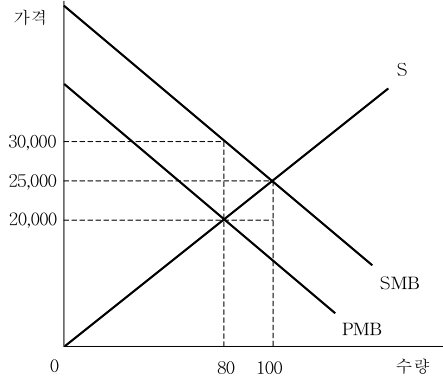
- A국의 수요함수 : $Q_A = 50 - \frac{1}{2}P_A$
 - B국의 수요함수 : $Q_B = 40 - P_B$
- (단, P_A 는 A국에서의 가격, P_B 는 B국에서의 가격, Q_A 는 A국에서의 수요량, Q_B 는 B국에서의 수요량이다.)

- ① 이 기업은 B국보다 A국에 더 많이 수출한다.
- ② P_A 가 P_B 보다 크다.
- ③ 각국에 동일한 생산량을 수출하는 경우, A국에서의 한계수입이 B국에서의 한계수입보다 항상 더 크다.
- ④ 균형소비량에서 A국의 수요가 B국의 수요보다 가격에 더 탄력적이다.
- ⑤ 두 국가에 동일한 가격으로 제품을 수출하는 것보다 차별적인 가격으로 제품을 수출하는 것이 이윤을 증가시킨다.

10. X재 시장은 완전경쟁시장으로, 이윤극대화를 하는 600개 기업이 존재한다. 노동만을 투입하여 X재를 생산하는 모든 개별 기업의 노동 수요곡선은 $l = 8 - \frac{w}{600}$ 로 동일하다. X재 생산을 위한 노동시장은 완전 경쟁시장으로, 100명의 노동자가 있으며 노동 공급은 완전비탄력적이다. 노동시장의 균형임금은 얼마인가? (단, l 은 노동자 수이고, w 는 노동자 1인당 임금이다.)

- ① 4,600 ② 4,700 ③ 4,800 ④ 4,900 ⑤ 5,000

11. 다음 그래프는 독감백신의 공급곡선(S), 사적 한계편익곡선(PMB), 사회적 한계편익곡선(SMB)을 나타낸다. 이 시장에 대한 설명 중 옳은 것을 모두 고르면? (단, 공급곡선은 독감백신 공급의 한계비용 곡선과 일치한다.)



- 가. 정부의 개입이 없는 경우 독감백신 소비량은 80이다.
 나. 독감백신의 사회적 최적 소비량은 100이다.
 다. 정부의 개입이 없는 경우 자중손실(deadweight loss)은 100,000이다.
 라. 독감백신의 사회적 최적 소비량을 달성하기 위해서, 보조금은 독감백신 공급자보다는 구매자에게 지급하는 것이 보다 효율적이다.
 마. 단위당 5,000의 보조금을 독감백신 공급자에게 지급하는 경우 균형소비량은 80으로 변화가 없다.

- ① 가, 나 ② 가, 나, 다 ③ 가, 나, 다, 라
 ④ 가, 다, 라, 마 ⑤ 나, 다, 라, 마

12. 레몬 문제(lemons problem)는 판매자가 구매자보다 제품에 더 많은 정보를 가지고 있어 나타나는 문제이다. 레몬 문제에 대한 설명으로 옳은 것을 모두 고르면?

- 가. 평균보다 높은 품질의 제품을 생산하는 판매자는 평균 품질에 해당하는 가격으로 판매하고 싶지 않다.
 나. 품질보증은 소비자가 제품에 대한 정보가 충분하지 않더라도 평균 품질에 해당하는 가격 이상으로 구매를 가능하게 한다.
 다. 경매에 의한 판매를 통해 레몬 문제를 해결할 수 있다.

- ① 가 ② 나 ③ 다
 ④ 가, 나 ⑤ 나, 다

13. 완전경쟁시장인 X재 시장에서 시장수요와 시장공급이 다음과 같다.

- 시장수요 : $Q_d = 200 - P$
 - 시장공급 : $Q_s = -40 + 0.5P$
- (단, Q_d, Q_s, P 는 각각 X재의 수요량, 공급량, 가격을 나타낸다.)

위 상황에서 X재 한 단위당 30씩 세금을 부과할 때, 세금을 제외하고 공급자가 받는 가격은 얼마인가?

- ① 120 ② 140 ③ 160
 ④ 180 ⑤ 200

14. 두 소비자 1, 2가 재화묶음 (x, y) 를 소비하는 순수교환경제 모형을 고려하여 보자. 소비자 1의 효용함수는 $U_1(x_1, y_1) = x_1 y_1$ 이고, 소비자 2의 효용함수는 $U_2(x_2, y_2) = 0.5 x_2 y_2$ 이다. 초기에 소비자 1은 $(2.0, 6.0)$, 소비자 2는 $(2.0, 2.0)$ 의 재화묶음을 가지고 있다. 주어진 시장가격으로 교환이 이루어질 때 각 소비자의 최종 소비점 (x_1^*, y_1^*) 와 (x_2^*, y_2^*) 는?

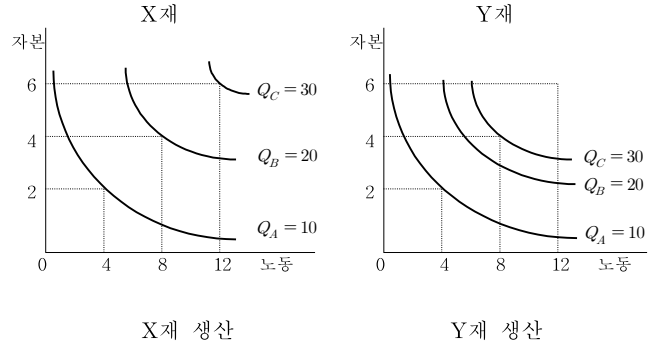
	(x_1^*, y_1^*)	(x_2^*, y_2^*)
①	(1.5, 7.0)	(2.5, 1.0)
②	(2.0, 6.0)	(2.0, 2.0)
③	(2.5, 5.0)	(1.5, 3.0)
④	(3.0, 4.0)	(1.0, 4.0)
⑤	(3.5, 3.0)	(0.5, 5.0)

15. 다음은 생산가능곡선에 대한 설명이다. (가)와 (나)를 바르게 짚지은 것은?

하루에 생산할 수 있는 X재와 Y재의 조합을 나타내는 생산가능곡선은 갑의 경우 $2Q_X + Q_Y = 16$, 을의 경우 $Q_X + 2Q_Y = 16$ 이다. 이 때, 갑에 있어서 Y재의 기회비용은 (가)이고, 을에 있어서 X재의 기회비용은 (나)이다. (단, Q_X 는 X재의 생산량, Q_Y 는 Y재의 생산량을 의미한다.)

	(가)	(나)
①	X재 2개	Y재 1/2개
②	X재 2개	Y재 2개
③	X재 1개	Y재 1개
④	X재 1/2개	Y재 1/2개
⑤	X재 1/2개	Y재 2개

16. 다음 그림은 X재와 Y재의 등량곡선을 나타낸 것이다. X재와 Y재의 생산함수에 대한 특성을 바르게 짚지은 것은? (단, Q_A, Q_B, Q_C 는 등량곡선을 의미한다.)



- | X재 생산 | Y재 생산 |
|---------------|-------------|
| ① 규모에 대한 수확불변 | 규모에 대한 수확체증 |
| ② 규모에 대한 수확불변 | 규모에 대한 수확체감 |
| ③ 규모에 대한 수확체증 | 규모에 대한 수확체감 |
| ④ 규모에 대한 수확체증 | 규모에 대한 수확불변 |
| ⑤ 규모에 대한 수확체감 | 규모에 대한 수확체증 |

17. 독점 방송사가 공급하는 프로그램에 대한 수요함수는 $Q = 100 - 5P$ 이다. 고정비용인 프로그램의 조달비용은 200이며 그 밖에 다른 비용은 발생하지 않는다고 가정한다. 독점 방송사는 아래의 두 가지 전략 중 하나를 선택할 수 있다. 다음의 설명 중 옳지 않은 것은? (단, Q 는 시청자 수, P 는 시청요금이다.)

- <전략 1>
 광고를 판매하지 않고 이윤극대화를 위한 독점 시청요금을 부과한다.
- <전략 2>
 시청요금을 부과하지 않고 광고주에게 광고를 판매하여 시청자 1인당 6의 이윤을 얻는다. 단, 광고시청으로 인한 시청자의 비효용(disutility)은 없다고 가정한다.

- ① 독점 방송사가 <전략 1>을 선택하면 양(+)의 이윤을 얻는다.
 ② 독점 방송사가 <전략 2>를 선택하면 양(+)의 이윤을 얻는다.
 ③ 독점 방송사는 <전략 1>을 선택하면 <전략 2>에서보다 더 많은 이윤을 얻는다.
 ④ 독점 방송사가 <전략 1>을 선택하면 자중손실(deadweight loss)이 발생한다.
 ⑤ <전략 2>에서의 시청자의 잉여가 <전략 1>에서보다 더 크다.

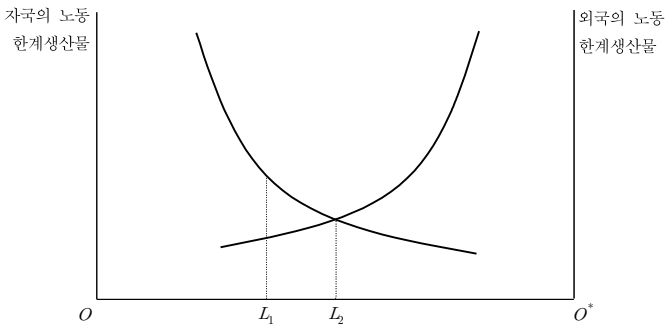
18. 다음 보수행렬(payoff matrix)을 갖는 게임에 대한 설명으로 옳은 것은?
(단, A와 B는 각 경기자의 전략이며, 괄호 안의 첫 번째 숫자는 경기자 1의 보수를, 두 번째 숫자는 경기자 2의 보수를 나타낸다.)

		경기자 2	
		A	B
경기자 1	A	(7, 7)	(4, 10)
	B	(10, 4)	(3, 3)

- ① 모든 경기자에게 우월전략(dominant strategy)이 존재한다.
- ② 내쉬균형이 존재하지 않는다.
- ③ 내쉬균형은 두 경기자가 모두 A 전략을 선택하는 것이다.
- ④ 내쉬균형은 두 경기자가 모두 B 전략을 선택하는 것이다.
- ⑤ 내쉬균형에서 두 경기자는 서로 다른 전략을 선택한다.

19. 다음과 같이 노동과 토지를 투입하여 하나의 재화만 생산하는 자국과 외국으로 이루어진 경제를 상정해 보자. 국가 간 노동이동의 효과에 대한 다음 설명 중 **옳지 않은** 것은?

- 두 생산요소 중 노동만 국가 간 이동이 가능하다.
- 수평축은 자국과 외국의 노동량을 합한 세계 총노동량을 나타낸다.
- 자국의 노동량은 왼쪽 축(원점은 O 로 표시함)에서부터, 외국의 노동량은 오른쪽 축(원점은 O^* 로 표시함)에서부터 측정된다.
- 왼쪽 수직축은 자국의 한계생산물, 오른쪽 수직축은 외국의 한계생산물을 나타낸다.
- 노동의 국가 간 이동이 발생하기 이전의 자국의 노동량은 OL_1 , 외국의 노동량은 O^*L_1 이다.



- ① 자국의 임금은 하락한다.
- ② 외국의 임금은 상승한다.
- ③ 재화의 세계 총생산량은 증가한다.
- ④ 노동은 외국에서 자국으로 이동한다.
- ⑤ 자국 토지 소유자의 실질소득은 감소한다.

20. 다음은 신고전학파의 투자모형이 적용되는 경제이다. 이 경제에서 자본량은 자본 추가에 따른 실질이윤율이 양수이면 증가, 음수이면 감소, 영이면 변함이 없다. 이 경제의 정상상태(steady state)에서 자본량은 얼마인가?

- 자본 추가에 따른 실질이윤율 : $MPK - p_K(r + \delta)$
 - 생산함수 : $Y = K^{1/2}(\bar{L})^{1/2}$
 - 시장에서 주어진 자본의 실질가격, 실질이자율 : $p_K = 100, r = 2\%$
 - 고정된 노동량, 감가상각률 : $\bar{L} = 100, \delta = 8\%$
- (단, $MPK, p_K, r, \delta, Y, K, \bar{L}$ 는 각각 자본의 한계생산물, 자본의 실질가격, 실질이자율, 감가상각률, 생산물, 자본량, 고정된 노동량이며 자본의 가격 상승률은 생산물 가격 상승률과 같다고 가정한다.)

- ① 1/4 ② 1/2 ③ 1
- ④ 2 ⑤ 4

21. 솔로우(R. Solow) 성장 모형에서 생산함수가 $Y = K^{1/2}L^{1/2}$ 이고, 인구 증가율이 0%, 감가상각률이 10%, 저축률이 30%일 경우 다음 설명 중 옳은 것은? (단, Y 는 실질GDP, K 는 자본량, L 은 노동량이다.)

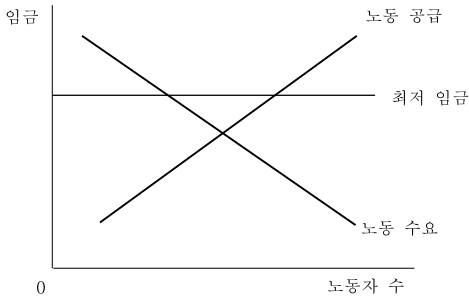
- ① 정상상태(steady state)에서 자본량(K)의 증가율은 10%이다.
- ② 정상상태에서 1인당 실질GDP(Y/L)는 9이다.
- ③ 1인당 자본량(K/L)이 4보다 작을 경우 1인당 실질GDP(Y/L)는 감소한다.
- ④ 감가상각률이 20%로 증가할 경우 정상상태에서 1인당 자본량(K/L)은 증가한다.
- ⑤ 정상상태에서 황금률 수준의 1인당 자본량(K/L)을 달성하려면 저축률을 증가시켜야 한다.

22. 다음은 어느 폐쇄경제의 총수요부문을 나타낸 것이다. 실질이자율을 수직축으로, 총수요를 수평축으로 하여 IS-LM곡선을 나타내고자 한다. 기대 인플레이션이 0%에서 -1%로 변화할 경우 그 효과에 대한 설명으로 가장 적절한 것은?

- IS 관계식: $0.25Y = 425 - 25r$
 - LM 관계식: $500 = Y - 100i$
 - 피셔 방정식: $i = r + \pi^e$
- (단, Y, r, i, π^e 는 각각 총수요, 실질이자율, 명목이자율, 기대 인플레이션을 나타낸다.)

- ① IS곡선이 하향 이동하며 실질이자율은 하락한다.
- ② IS곡선이 상향 이동하며 실질이자율은 상승한다.
- ③ LM곡선이 하향 이동하며 실질이자율은 하락한다.
- ④ LM곡선이 상향 이동하며 실질이자율은 상승한다.
- ⑤ IS곡선은 하향 이동하는 반면 LM곡선은 상향 이동하여 실질이자율이 변하지 않는다.

23. 다음 그림과 같은 노동시장에서 노동 공급곡선이 우측으로 평행하게 이동할 경우 취업자 수와 실업률의 변화로 옳은 것은?



	취업자 수	실업률
①	증가	감소
②	감소	증가
③	불변	감소
④	불변	증가
⑤	불변	불변

24. 새케인즈학파(new Keynesian)의 경직적 가격 모형(sticky-price model)과 관련한 설명으로 옳지 않은 것은?

- ① 팽창적 통화정책은 단기적으로 생산량을 증가시킨다.
- ② 가격을 신축적으로 조정하는 기업은 한계비용이 상승하면 가격을 인상한다.
- ③ 물가가 기대 물가보다 높을 경우 생산량은 잠재 생산량보다 커진다.
- ④ 가격을 신축적으로 조정하는 기업이 많아질수록 총공급곡선의 기울기가 커진다.
- ⑤ 가격을 신축적으로 조정하지 않는 기업은 미래의 경제상황보다는 과거의 경제상황에 근거하여 가격을 설정한다.

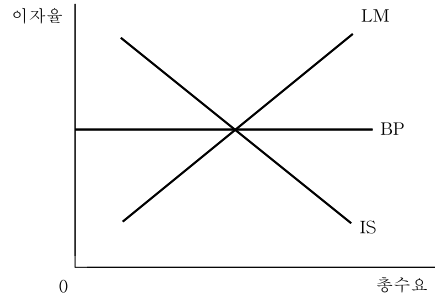
25. 다음과 같은 개방 거시경제 모형에서 정부가 정부지출을 40만큼 증가시키고자 한다. 이 경우 순수출은 얼마나 변하는가?

$$Y = C + I + G + EX - IM, \quad C = 100 + 0.6(Y - T), \quad I = 100, \quad G = 50, \quad T = 50, \quad EX = 70, \quad IM = 20 + 0.1Y$$

(단, Y, C, I, G, EX, IM, T 는 각각 총수요, 소비, 투자, 정부지출, 수출, 수입, 조세이다.)

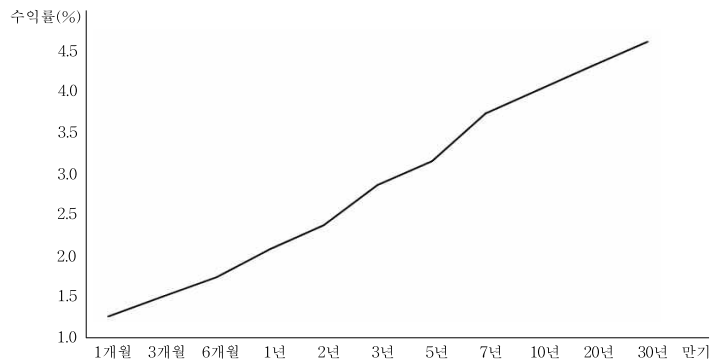
- | | | |
|--------|--------|---------|
| ① 4 감소 | ② 8 감소 | ③ 12 감소 |
| ④ 4 증가 | ⑤ 8 증가 | |

26. 다음 그림은 변동환율제를 채택하고 있는 어떤 소규모 개방경제의 IS-LM-BP곡선을 나타낸다. 중앙은행이 팽창적 통화정책을 실시할 경우 환율 및 총수요 변화로 옳은 것은? (단, 환율은 외국통화 1단위에 대한 자국통화의 교환비율을 의미한다.)



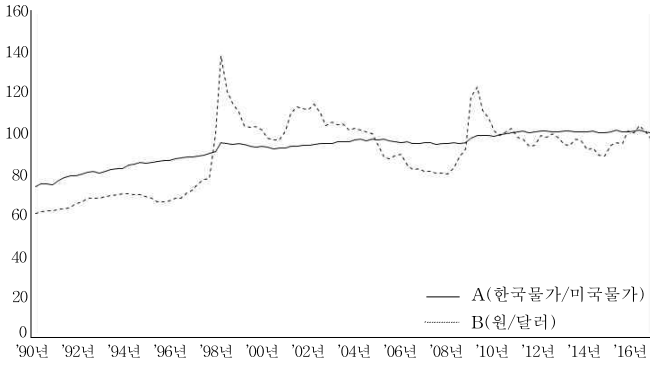
	환율	총수요
①	상승	증가
②	하락	감소
③	상승	감소
④	하락	증가
⑤	불변	불변

27. 다음과 같이 수익률 곡선이 상승하는 모습을 보이고 있을 때 이에 대한 설명으로 옳은 것은?



- ① 단기 이자율이 미래에 급격히 하락할 것으로 기대된다.
- ② 단기 이자율이 미래에 완만하게 하락할 것으로 기대된다.
- ③ 단기 이자율이 미래에 변화가 없을 것으로 기대된다.
- ④ 단기 이자율이 미래에 상승할 것으로 기대된다.
- ⑤ 장기 이자율이 미래에 변화가 없을 것으로 기대된다.

28. 구매력 평가가설(PPP, Purchasing Power Parity)에 따르면 두 나라의 물가지수 비율과 통화의 교환비율은 같아야 한다. 다음 그림에서 A는 한국 대 미국의 소비자 물가지수의 비율을, B는 원화 대 달러화의 교환비율을 지수형태로 나타낸 것이다. 다음 그림과 PPP에 대한 설명으로 옳은 것을 모두 고르면? (단, 두 지수는 2010년을 100으로 한다.)



가. PPP에 따르면 실질환율은 명목환율과 반드시 일치해야 한다.
 나. 2008년 글로벌 금융위기 이후, 우리나라와 미국의 물가수준은 같다.
 다. PPP에 따르면 1997년 IMF사태 이전에 원화는 과대평가되었다.
 라. 핸드폰 A의 국내 가격이 1,000,000원일 때, 미국에서 가격이 1,000달러라면, PPP에 의한 환율은 1,000원/달러여야 한다.

- ① 가, 나 ② 가, 다 ③ 가, 라 ④ 나, 라 ⑤ 다, 라

29. 실질이자율과 명목이자율에 대한 설명으로 옳은 것은?

- ① 실질이자율이 명목이자율보다 작다면, 기대인플레이션은 양(+)의 값을 가진다.
- ② 실질이자율이 명목이자율보다 작다면, 구매력은 채무자에서 채권자로 이전된다.
- ③ 실질이자율은 음수가 될 수 없다.
- ④ 실질이자율은 명목이자율에서 제반 비용 등을 뺀 이자율이다.
- ⑤ 실질이자율이 명목이자율보다 크다면, 지속적인 물가상승이 예상된다.

30. 은행 A의 재무상태표(대차대조표)는 다음과 같다.

자산(억원)		부채 및 자본(억원)	
지급준비금	50	예금	200
증권	50	납입자본금	50
대출	150		

위와 같은 상황에서, 급작스런 50억원의 예금 인출이 발생했다고 한다. 은행 A는 일단 지급준비금 50억원으로 이와 같은 인출 상황에 대응하였다. 법정 지급준비율이 10%일 때, 법정 지급준비금을 마련하기 위한 은행 A의 조치에 대한 설명으로 **옳지 않은** 것은?

- ① 중앙은행으로부터 부족한 지급준비금만큼 차입한다.
- ② 은행 A가 보유한 증권을 부족한 지급준비금만큼 매각한다.
- ③ 부족한 지급준비금만큼 신규대출을 늘린다.
- ④ 콜시장으로부터 부족한 지급준비금만큼 차입한다.
- ⑤ 추가로 주식을 발행하여 부족한 지급준비금만큼 충당한다.

31. 실업률, 경제활동참가율, 고용률에 대한 설명으로 가장 적절한 것은?

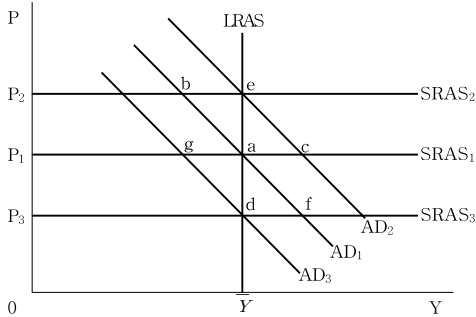
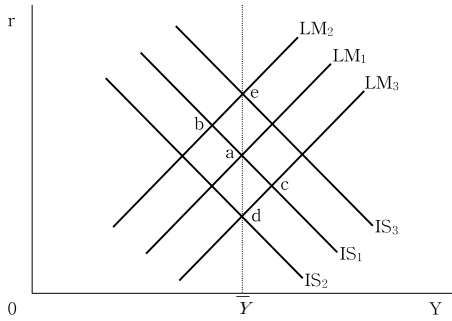
- ① 고용률은 취업자 수를 경제활동인구로 나눈 값이다.
- ② 우리나라의 인구증가율이 하락하는 점을 감안하면 경제활동참가율 역시 줄어들 것으로 예상된다.
- ③ 실업자 중 일부가 구직행위를 포기하면 실업률은 감소하게 된다.
- ④ 경제활동인구 증가율이 실업자 수 증가율보다 크다면 실업률은 증가한다.
- ⑤ 경제활동인구 증가율이 생산가능인구 증가율보다 크다면 경제활동참가율은 감소한다.

32. 2008년도에 야구 선수 갑은 A구단과 10년간 총액 265백만달러의 계약을 맺었다. 다음은 갑이 2008년 이후에 받아야 할 연봉을 나타낸 표이다. 2016년 물가지수가 125라고 할 때, 2016년에 갑이 받을 연봉을 2010년의 실질가치로 환산하면 얼마인가? (단, 물가지수는 2010년을 100으로 한다.)

년도	금액(백만달러)	년도	금액(백만달러)
2008	27	2013	28
2009	32	2014	25
2010	32	2015	21
2011	31	2016	20
2012	29	2017	20

- ① 10백만달러
- ② 16백만달러
- ③ 18백만달러
- ④ 20백만달러
- ⑤ 24백만달러

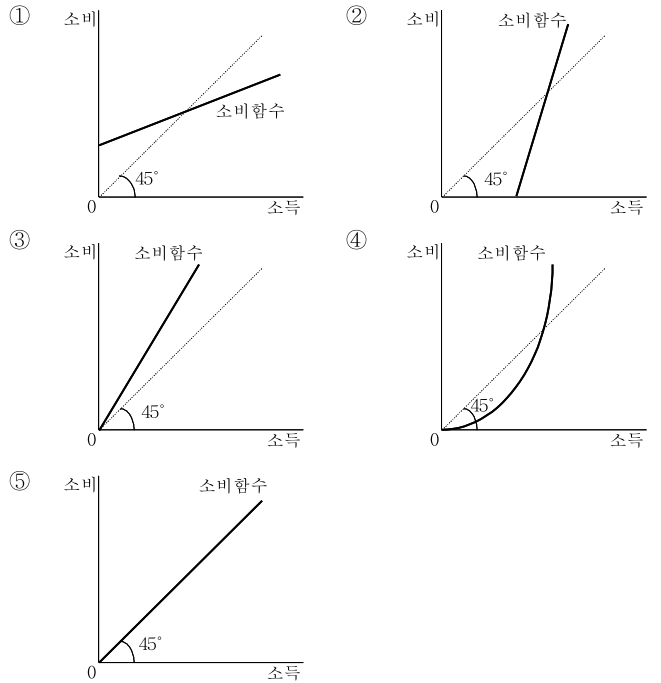
33. 어떤 경제가 장기균형상태(a)에 있다. 중앙은행이 통화량을 감축하는 정책을 시행 할 때, IS-LM과 총수요(AD)-총공급(AS) 곡선의 이동으로 인한 균형점의 변화를 나타낸 것으로 옳은 것은? (단, r 은 이자율, Y 는 총생산량, \bar{Y} 는 장기균형 총생산량, P 는 물가, LRAS는 장기총공급곡선, SRAS는 단기총공급곡선을 나타낸다.)



	IS-LM	AD-AS
①	a - b - a	a - b - e
②	a - b - e	a - b - e
③	a - b - e	a - c - e
④	a - b - a	a - g - d
⑤	a - c - a	a - b - e

34. 경제학자 A가 추론한 소비함수는 다음과 같은 특징을 가진다. 이 특징을 가장 잘 반영하는 소비함수는?

- 늘어난 소득이 소비를 증가시키지만, 소비의 증가는 소득의 증가보다는 작다.
- 평균소비성향은 소득이 증가함에 따라 감소한다.
- 현재의 소비는 현재의 소득에 의존한다.

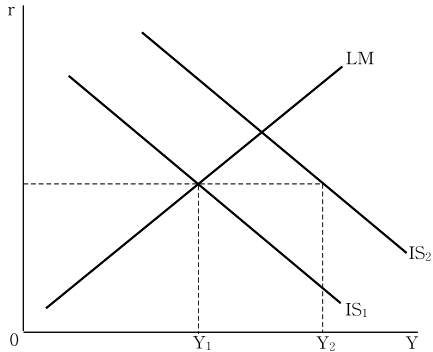


35. 국민소득 지표에 대한 설명으로 옳지 않은 것은?

- ① 폐쇄경제에서는 실질GDP와 실질GDI가 같다.
- ② 명목GNI는 명목GNP와 동일한 개념이다.
- ③ 교역조건 변화에 따른 실질무역손익이 음(-)의 값을 가질 경우, 실질GDI는 실질GDP보다 작다.
- ④ 실질GNI는 실질GNP와 동일한 개념이다.
- ⑤ 명목 국외순수취 요소소득이 음(-)의 값을 가질 경우, 명목GNI는 명목GDP보다 작다.

경제원론

36. 다음과 같은 IS-LM모형에서 경제정책으로 인하여 IS곡선이 IS₁에서 IS₂로 움직였을 때, Y₁과 Y₂의 차이를 바르게 나타낸 것은?



• IS곡선: $Y = 0.4 + 0.6(Y - T) + I + G$
 (단, Y는 소득, T는 조세, G는 정부지출, I는 투자를 의미하고, 투자는 실질이자율(r)의 함수이다.)

	G를 1만큼 늘렸을 때	T를 1만큼 줄였을 때
①	2.5	1.5
②	2.5	1.0
③	1.5	1.5
④	1.5	1.0
⑤	1.0	1.0

37. 필립스곡선과 고통 없는 디스인플레이션(disinflation)에 대한 설명으로 가장 적절한 것은?

- ① 적응적 기대(adaptive expectation) 하에서는 고통 없는 디스인플레이션이 가능하다.
- ② 필립스곡선이 원점에 대해서 블록하면, 필립스곡선 상의 어느 점에서 측정해도 희생률(sacrifice ratio)은 일정하다.
- ③ 고통 없는 디스인플레이션이란 단기 필립스곡선 상의 움직임을 말한다.
- ④ 고통 없는 디스인플레이션이 가능하려면 정부의 디스인플레이션 정책이 미리 경제주체들에게 알려져야 한다.
- ⑤ 필립스곡선이 우상향하는 스테그플레이션 현상이 나타날 때에 희생률은 더 크다.

38. 제로금리에 직면한 A국의 중앙은행 총재가 다음과 같은 기자회견을 하였다고 하자. 이 기자회견에 나타난 정책의 의도로 보기 어려운 것은?

“앞으로 디플레이션에 대한 염려가 불식될 때까지 양적완화를 실시하고 제로금리를 계속 유지하겠습니다.”

- ① 풍부한 유동성의 공급
- ② 기대인플레이션의 상승
- ③ 자국 통화가치의 상승
- ④ 은행의 대출 증가
- ⑤ 장기금리의 하락

39. 다음은 이자율 평형조건(interest rate parity condition)에 대한 설명이다. (가)와 (나)를 바르게 짝지은 것은?

이자율 평형조건이 성립할 때, 가로축을 환율(외국통화 1단위에 대한 자국통화의 교환비율), 세로축을 국내이자율로 하는 그래프를 그리면, 우하향하는 형태로 그려진다. 이 때, 이 그래프는 팽창적 통화정책으로 인하여 지속적으로 인플레이션이 발생한 경우에 (가), 단기에 상환하여야 할 외화부채가 증가한 경우에 (나).

	(가)	(나)
①	왼쪽으로 이동하고	왼쪽으로 이동한다
②	왼쪽으로 이동하고	오른쪽으로 이동한다
③	움직이고 않고	움직이지 않는다
④	오른쪽으로 이동하고	왼쪽으로 이동한다
⑤	오른쪽으로 이동하고	오른쪽으로 이동한다

40. 환율상승(자국 통화가치의 하락)을 유도하기 위한 중앙은행의 외환 시장개입 중 불태화 개입(sterilized intervention)이 있었음을 나타내는 중앙은행의 재무상태표(대차대조표)로 가장 적절한 것은? (단, ↑는 증가, ↓는 감소를 의미한다.)

①	<table border="1"> <tr><th>자산</th><th>부채</th></tr> <tr><td>국내자산</td><td>본원통화↑</td></tr> <tr><td>외화자산↓</td><td>국내부채</td></tr> <tr><td></td><td>외화부채</td></tr> </table>	자산	부채	국내자산	본원통화↑	외화자산↓	국내부채		외화부채	②	<table border="1"> <tr><th>자산</th><th>부채</th></tr> <tr><td>국내자산↓</td><td>본원통화</td></tr> <tr><td>외화자산↑</td><td>국내부채</td></tr> <tr><td></td><td>외화부채</td></tr> </table>	자산	부채	국내자산↓	본원통화	외화자산↑	국내부채		외화부채
자산	부채																		
국내자산	본원통화↑																		
외화자산↓	국내부채																		
	외화부채																		
자산	부채																		
국내자산↓	본원통화																		
외화자산↑	국내부채																		
	외화부채																		
③	<table border="1"> <tr><th>자산</th><th>부채</th></tr> <tr><td>국내자산</td><td>본원통화↓</td></tr> <tr><td>외화자산↓</td><td>국내부채</td></tr> <tr><td></td><td>외화부채</td></tr> </table>	자산	부채	국내자산	본원통화↓	외화자산↓	국내부채		외화부채	④	<table border="1"> <tr><th>자산</th><th>부채</th></tr> <tr><td>국내자산</td><td>본원통화↑</td></tr> <tr><td>외화자산</td><td>국내부채↓</td></tr> <tr><td></td><td>외화부채</td></tr> </table>	자산	부채	국내자산	본원통화↑	외화자산	국내부채↓		외화부채
자산	부채																		
국내자산	본원통화↓																		
외화자산↓	국내부채																		
	외화부채																		
자산	부채																		
국내자산	본원통화↑																		
외화자산	국내부채↓																		
	외화부채																		
⑤	<table border="1"> <tr><th>자산</th><th>부채</th></tr> <tr><td>국내자산↑</td><td>본원통화↑</td></tr> <tr><td>외화자산</td><td>국내부채</td></tr> <tr><td></td><td>외화부채</td></tr> </table>	자산	부채	국내자산↑	본원통화↑	외화자산	국내부채		외화부채										
자산	부채																		
국내자산↑	본원통화↑																		
외화자산	국내부채																		
	외화부채																		

책형을 다시 한 번 확인하십시오.