

◎ 각 문제의 보기 중에서 물음에 가장 합당한 답을 고르시오.

1. 휴대전화 서비스와 빵만을 소비하는 한 소비자가 있다. 빵의 가격은 개당 1이고 휴대전화 서비스의 가격은 다음과 같이 결정된다. 사용량이 100분 이하이면 기본료 없이 분당 2이고, 사용량이 100분을 초과하면 기본료가 20이고 100분까지는 분당 2, 100분을 초과한 부분에 대해서는 분당 1이다. 이 소비자의 소득이 300이라면 예산집합의 면적은?

- ① 21,450 (분·개)
- ② 22,200 (분·개)
- ③ 23,200 (분·개)
- ④ 24,350 (분·개)
- ⑤ 27,000 (분·개)

2. 다음은 기쁜재(Giffen good)에 대한 설명이다. (가)와 (나)를 바르게 짝지은 것은?

- 기쁜재의 가격이 오르면 기쁜재의 소비량은 늘고 소비자의 효용은 (가)한다.
- 두 재화를 소비하는 소비자에게 한 재화가 기쁜재일 때 그 재화의 가격이 오르면 다른 재화의 수요량은 (나)한다.

	(가)		(나)
①	증가		증가
②	증가		감소
③	감소		증가
④	감소		감소
⑤	증가		불변

3. 무차별곡선에 대한 다음 설명 중 옳은 것은?

- 가. 한계대체율 체감의 법칙이 성립하면 무차별곡선은 원점에 대해서 볼록하다.
- 나. 서수적 효용의 개념에 기초한 효용함수는 무차별곡선으로 표현할 수 없다.
- 다. 가로축을 왼쪽 장갑으로, 세로축을 오른쪽 장갑으로 한 경우에 그려지는 무차별곡선은 이 두 재화가 완전보완재이므로 L자 형태이다.
- 라. 가로축을 5만 원권으로, 세로축을 1천 원권으로 한 경우에 그려지는 무차별곡선은 이 두 재화가 완전대체재이므로 원점에 대해서 강볼록(strictly convex)하면서 우하향한다.

- ① 가, 나 ② 가, 다 ③ 나, 다 ④ 나, 라 ⑤ 다, 라

4. 소득 m 으로 두 재화를 소비하는 한 소비자의 효용함수는

$$u(x,y) = \min\{x,y\}$$

이다. (단, $0 < m < \infty$) y 재의 가격은 1로 고정되어 있을 때, x 재의 수요곡선에 대한 설명 중 옳은 것은?

- 가. 45° 선을 기준으로 대칭이다.
- 나. 모든 점에서 연속이다.
- 다. 가격탄력성이 무한인 점이 존재한다.
- 라. 우하향한다.

- ① 가, 나 ② 가, 다 ③ 나, 다 ④ 나, 라 ⑤ 다, 라

5. 한 소비자의 돈 m 원에 대한 기대효용함수는 $U(m) = 2\sqrt{m}$ 이다. 한 증권이 $\frac{1}{3}$ 의 확률로 81원이 되고, $\frac{2}{3}$ 의 확률로 36원이 될 때 이 소비자의 증권에 대한 확실성등가(certainty equivalent)와 위험프리미엄(risk premium)을 바르게 짝지은 것은?

	확실성등가(원)		위험프리미엄(원)
①	14		37
②	14		2
③	49		14
④	49		2
⑤	51		14

6. 한 소비자의 효용함수는 $U = 4XY$ 이다. 이 소비자의 소득은 400이고, X재 가격은 10, Y재 가격은 40이다. 이 소비자가 효용극대화할 때의 X재 소비량은? (단, U 는 효용수준, X 는 X재 소비량, Y 는 Y재 소비량이다.)

- ① 5 ② 10 ③ 15 ④ 20 ⑤ 25

7. 한 기업이 임금을 w 인 노동(L), 임대율 r 인 자본(K)을 고용하여 재화 y 를 다음과 같이 생산하고 있다.

$$y(L,K) = \sqrt{L} + \sqrt{K}$$

y 의 가격이 p 로 주어진 경우 이 기업의 이윤극대화 생산량은?

- ① $\frac{w+r}{2wr}p$ ② $\frac{2wr}{w+r}p$ ③ $\frac{w+r}{wr}p$
- ④ $\frac{wr}{w+r}p$ ⑤ $\frac{wr}{2(w+r)}p$

8. 한 소비자가 사전편찬식 선호관계(lexicographic preference relation)를 가질 때, 이 소비자의 선호관계에 대한 설명으로 옳은 것은?

- 가. 완비성(completeness)을 위배한다.
- 나. 이전성(transitivity)을 위배한다.
- 다. 연속성(continuity)을 위배한다.
- 라. 선호관계를 효용함수로 나타낼 수 없다.

- ① 가, 나 ② 가, 다 ③ 나, 다 ④ 나, 라 ⑤ 다, 라

9. 베짚이는 잠자는 8시간을 제외한 하루 16시간을 노래 부르고 진딧물 사냥으로 보낸다. 베짚이는 시간 당 30마리의 진딧물을 사냥할 수 있다. 또한 매일 아침 개미가 베짚이에게 진딧물 60마리를 공짜로 제공한다. 베짚이는 노래 부르고 진딧물 소비로

$$u(s, b) = s^{2/3}b^{1/3}$$

의 효용을 얻는다. (단, s 는 노래 부르는 시간, b 는 소비한 진딧물의 숫자를 의미한다.) 효용을 극대화하는 베짚이의 노래 부르는 시간과 진딧물 소비량은?

	노래 부르는 시간(s)	진딧물 소비량(b)
①	8	300
②	8	240
③	12	180
④	12	120
⑤	16	60

10. 두 소비자 1, 2가 두 재화 x, y 를 소비하는 순수교환경제를 생각하자. 소비자 1의 효용함수는

$$u_1(x_1, y_1) = x_1 + y_1$$

이고, 초기에 (1,2)의 부존자원을 가지고 있다. 소비자 2의 효용함수는

$$u_2(x_2, y_2) = \min\{x_2, y_2\}$$

이고, 초기에 (2,1)의 부존자원을 가지고 있다. 경쟁균형(competitive equilibrium)에서 두 소비자의 x 재에 대한 소비량으로 가능하지 않은 것은?

	소비자 1	소비자 2
①	$3 - \sqrt{2}$	$\sqrt{2}$
②	$\sqrt{3}$	$3 - \sqrt{3}$
③	2	1
④	1.5	1.5
⑤	1	2

11. 완전경쟁시장에서 한 기업의 단기비용함수는 $C = 5q^2 - 2kq + k^2 + 16$ 이다. 장기에 자본량을 변경할 때에 조정비용은 없다. 이 기업의 장기비용함수는? (단, C 는 비용, q 는 생산량, k 는 자본량이다.)

- ① $C = 4q^2 + 4$
- ② $C = 4q^2 + 8$
- ③ $C = 4q^2 + 16$
- ④ $C = 8q^2 + 8$
- ⑤ $C = 8q^2 + 16$

12. 한 마을에 빵가게와 떡가게가 서로 경쟁하고 있다. 빵(x)과 떡(y)의 가격이 각각 p_x 와 p_y 일 때, 빵과 떡의 수요 q_x, q_y 는 다음과 같다.

$$q_x = 9 - 2p_x + p_y$$

$$q_y = 9 - 2p_y + p_x$$

빵과 떡 한 단위 생산에 각각 3의 비용이 든다. 이윤을 극대화하는 두 가게가 동시에 가격을 결정할 때, 다음 설명 중 옳은 것은?

- 가. 두 가게의 최적대응함수(best response function)는 상대방 선택에 대해 비선형(non-linear)이다.
- 나. 두 가게의 최적대응함수를 그리면 45° 선을 기준으로 대칭이다.
- 다. 내쉬균형에서 두 가게는 모두 가격을 6으로 설정한다.
- 라. 두 가게가 담합하면 더 큰 이윤을 얻을 수 있다.

- ① 가, 나 ② 가, 다 ③ 나, 다 ④ 나, 라 ⑤ 다, 라

13. 한 시장에서 각 소비자의 수요곡선은

$$D = \begin{cases} 30 - P & (P < 30) \\ 0 & (P \geq 30) \end{cases}$$

이고, 소비자는 5명이다. 그리고 공급곡선은 $S = 20P$ 이다. 다음 설명 중 옳지 않은 것은? (단, D 는 각 소비자의 수요량, S 는 공급량, P 는 가격이다.)

- ① $P = 4$ 일 때, 초과수요가 발생한다.
- ② $P = 5$ 일 때, 소비자잉여와 생산자잉여의 합은 최대가 된다.
- ③ $P = 20$ 일 때, 초과공급이 발생한다.
- ④ $P = 60$ 일 때, 소비는 발생하지 않는다.
- ⑤ 공급곡선이 $S = P$ 로 바뀌면 시장의 균형거래량은 변화한다.

14. 한 기업이 2개의 시장을 독점하고 있으며, 2개의 시장은 분리되어 있다. 시장 1의 수요곡선은 $P_1 = 84 - 4x_1$, 시장 2의 수요곡선은 $P_2 = 20 - 5x_2$, 기업의 한계비용함수는 $MC = 2X + 4$ 이다. 이 기업이 이윤극대화를 할 때, 각 시장에 대한 공급량은? (단, P_1 은 시장 1에서의 재화 가격, P_2 는 시장 2에서의 재화 가격, x_1 은 시장 1의 수요량, x_2 는 시장 2의 수요량, MC 는 한계비용, X 는 총생산량이다.)

	시장 1	시장 2
①	8	2
②	8	0
③	4	4
④	4	2
⑤	4	0

15. 한 재화의 수요곡선은 $D = 80 - 2P$, 공급곡선은 $S = 2P - 16$ 이다. 이 재화를 생산할 때에는 환경오염물질이 배출되어 외부효과가 발생한다. 그리고 이 환경오염물질을 처리하는 비용은 재화 가격의 40%이다. 외부효과를 내부화한 경우의 재화 가격은? (단, D 는 수요량, S 는 공급량, P 는 가격이다.)

- ① 28
- ② 30
- ③ 32
- ④ 34
- ⑤ 36

16. 모든 생산량에서 평균비용이 감소하는 재화를 공급하는 자연독점기업이 있다. 정부는 이 재화의 가격에 대해서 한계비용 가격 규제와 평균비용 가격 규제를 고려하고 있다. 다음 설명 중 옳은 것은?

- ① 한계비용 가격 규제를 실시할 때의 거래량은 평균비용 가격 규제를 실시할 때의 거래량보다 적다.
- ② 한계비용 가격 규제를 실시하면, 사회적 순손실이 발생하고 그 크기는 완전경쟁의 경우보다 크다.
- ③ 한계비용 가격 규제를 실시하면, 독점의 이윤이 발생하고 이 이윤의 크기는 가격 규제를 하지 않을 때보다 크다.
- ④ 평균비용 가격 규제를 실시하면, 사회적 순손실이 발생하고 그 크기는 한계비용 가격 규제를 할 때의 사회적 순손실보다 작다.
- ⑤ 평균비용 가격 규제를 실시하면, 기업의 이윤은 0이다.

17. 2개의 재화(사적재, 공공재)와 2명의 개인(김씨, 이씨)으로 구성되는 한 경제는 다음과 같다. 김씨와 이씨의 효용의 합을 최대로 하는 공공재 생산량은?

- 생산가능곡선: $X + 5W = 100$
- 각 개인의 효용함수: $U = 2YZ$
- 김씨와 이씨는 생산된 사적재를 절반씩 소비한다.

(단, X 는 사적재 생산량, W 는 공공재 생산량, U 는 효용수준, Y 는 사적재 소비량, Z 는 공공재 소비량이다.)

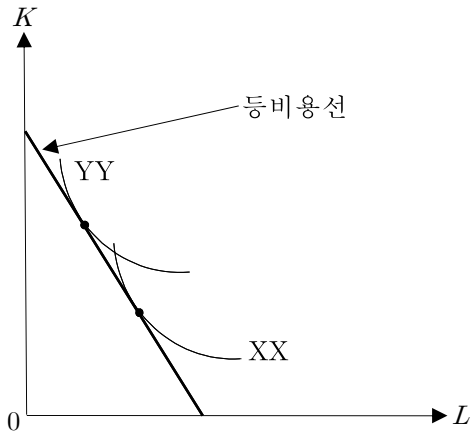
- ① 5
- ② 10
- ③ 15
- ④ 20
- ⑤ 25

18. A국과 B국의 독점적 경쟁시장에서 생산되는 자동차를 고려하자. 두 국가 간 자동차 무역에 대한 다음 설명 중 옳은 것은?

- 가. 무역은 자동차 가격의 하락과 다양성의 감소를 초래한다.
- 나. 산업 내 무역(intra-industry trade)의 형태로 나타난다.
- 다. A국과 B국의 비교우위에 차이가 없어도 두 국가 간 무역이 일어난다.
- 라. 각 국의 생산자잉여를 증가시키지만, 소비자잉여를 감소시킨다.

- ① 가, 나 ② 가, 다 ③ 나, 다 ④ 나, 라 ⑤ 다, 라

19. 노동(L)과 자본(K)을 사용하여 X재와 Y재를 생산하는 헤커-오린(Heckscher-Ohlin)모형을 고려하자. 아래 그래프에 대한 설명에서 (가)와 (나)를 바르게 짝지은 것은? (단, XX와 YY는 X재와 Y재의 등량곡선을 나타내며, 상대임금은 (임금/임대료)를 의미한다. 등비용선은 각 등량곡선과 한 점에서 접한다.)



- X재의 가격이 상승하면 상대임금은 (가).
- Y재의 가격이 상승하면 상대임금은 (나).

	(가)	(나)
①	하락한다	하락한다
②	상승한다	하락한다
③	하락한다	상승한다
④	상승한다	상승한다
⑤	변하지 않는다	변하지 않는다

20. 다음은 소비함수에 대한 설명이다. 이에 대한 분석으로 옳지 않은 것은?

- 김씨는 절대소득가설을 따르며, 소비함수는 $C=0.8Y+10$ 이다. (단, C는 소비, Y는 소득이다.)
- 이씨는 항상소득가설을 따르며, 소비함수는 $C_t=0.5Y_t^P$, $Y_t^P=0.5Y_t+0.3Y_{t-1}$ 이며, 소득은 t기에 120, t-1기에 80이다. (단, C_t 는 t기의 소비, Y_t^P 는 t기의 항상소득, Y_t 는 t기의 소득이다.)
- 박씨는 상대소득가설을 따르며, 소비함수는 $Y \geq Y_m$ 일 때에 $C=0.7Y$ 이며, $Y < Y_m$ 일 때에 $C=0.7Y_m+0.5(Y-Y_m)$ 이다. (단, C는 소비, Y는 소득, Y_m 은 과거 최대 소득이다.)

- ① 김씨의 $\frac{\Delta C}{\Delta Y}$ 는 소득의 크기에 상관없이 일정하다.
- ② 김씨의 $\frac{C}{Y}$ 는 소득의 증가에 따라서 체감한다.
- ③ 이씨의 $\frac{C_t}{Y_t}$ 는 1보다 크다.
- ④ 박씨의 $\frac{\Delta C}{\Delta Y}$ 는 Y가 Y_m 보다 작을 때 1보다 작다.
- ⑤ 박씨의 $\frac{\Delta C}{\Delta Y}$ 는 Y가 Y_m 보다 클 때 1보다 작다.

21. 케인즈학과와 통화주의자에 대한 설명 중 옳은 것은?

- 가. 케인즈학파는 경제가 내재적으로 불안정하므로 정부가 장기적으로는 경기변동을 완화하는 안정화정책을 실시하고, 단기적으로는 총공급 능력을 확충해야 한다고 주장하였다.
- 나. 통화주의자들은 장기적으로 화폐가 중립적일 때 인플레이션과 실업률 간에 역의 관계가 성립한다고 주장하였다.
- 다. 케인즈학파는 낮은 총수요가 낮은 소득과 높은 실업의 원인이라고 주장하였다.
- 라. 통화주의자들은 중앙은행이 통화를 공급할 때에 사전에 명시되고 공표된 준칙을 따라야 한다고 주장하였다.

- ① 가, 나 ② 가, 다 ③ 나, 다 ④ 나, 라 ⑤ 다, 라

22. A국의 2014년 명목 GDP가 8조 달러이고, 2014년 실질 GDP가 10조 달러이다. 이 경우 2014년 GDP 디플레이터는 기준 연도에 비하여 얼마나 변화하였는가?

- ① 불변
- ② 20% 하락
- ③ 20% 상승
- ④ 25% 하락
- ⑤ 25% 상승

23. 어떤 폐쇄 경제의 소비(C), 투자(I), 정부지출(G)이 다음과 같다. 정부가 조세를 20만큼 삭감하면 소비는 얼마나 변화하는가?

$$C = 100 + 0.6(Y - T), \quad I = 50, \quad G = 30, \quad T = 30$$

(단, Y는 국민소득, T는 조세이다.)

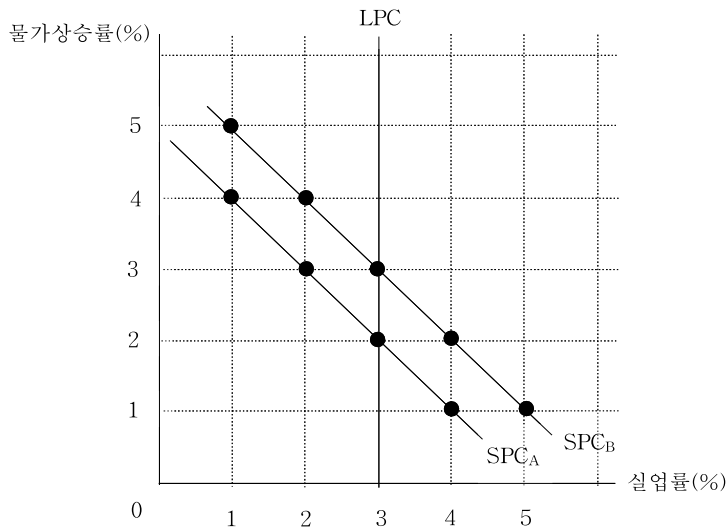
- ① 20 감소 ② 30 감소 ③ 30 증가
- ④ 50 감소 ⑤ 50 증가

24. 현재 명목 이자율이 0이다. 명목 이자율의 하한이 0일 때, 다음 설명 중 옳은 것은?

- 가. 명목 이자율 하한이 존재하지 않는 경우에 비해 확장 재정정책은 안정화 정책으로서 유효성이 작아진다.
- 나. 명목 이자율 하한이 존재하지 않는 경우에 비해 전통적인 확장 통화정책은 안정화 정책으로서 유효성이 작아진다.
- 다. 양적완화정책(quantitative easing)을 실시하여 인플레이션 기대가 상승하면 실질 이자율이 하락한다.
- 라. 양적완화정책을 실시할 경우 전통적인 통화정책을 실시할 경우에 비하여 중앙은행이 보유하는 채권의 다양성이 줄어든다.

- ① 가, 나 ② 가, 다 ③ 나, 다 ④ 나, 라 ⑤ 다, 라

25. 어떤 경제의 총공급곡선으로부터 도출한 필립스곡선(Phillips curve)은 $\pi = \pi^e - a(u - \bar{u})$ 이며 장단기 필립스곡선을 그래프로 나타내면 아래와 같다. 현재 실업률이 3%, 물가상승률이 3%이다. 이 경우 정부가 재정 지출을 축소할 때 나타날 수 있는 단기 실업률과 단기 물가상승률은? (단, u 는 실업률, π 는 물가상승률, π^e 는 기대물가상승률, \bar{u} 는 자연 실업률, a 는 유한한 양의 상수이다.)



* 단, LPC는 장기 필립스곡선, SPC_A와 SPC_B는 단기 필립스곡선이다.

	단기 실업률	단기 물가상승률
①	2%	3%
②	2%	4%
③	3%	2%
④	4%	1%
⑤	5%	1%

26. A국의 실질 GDP를 Y , 노동투입량을 N , 자본투입량을 K 라고 하자. 1인당 실질 GDP(Y/N)와 1인당 자본투입량(K/N)을 각각 y , k 로 표시하면, A국의 1인당 생산함수는 $y = k^{1/3}$ 이다. 실질 GDP 증가율이 4%, 노동투입량 증가율이 3%인 경우 성장회계에 따른 자본투입량 증가율은?

- ① 6% ② 7% ③ 8% ④ 9% ⑤ 10%

27. A국 경제의 생산가능인구는 1,000만 명이며, 경제활동참가율은 100%이다. 올해 실업자가 일자리를 구할 확률은 0.8이며, 취업자가 일자리를 잃을 확률은 0.1이다. 올해 초의 실업자 수가 100만 명이면 내년 초의 실업률은? (단, A국 생산가능인구와 경제활동참가율은 불변이다.)

- ① 10% ② 11% ③ 12% ④ 13% ⑤ 14%

28. 정부지출을 축소하는 한편, 국민소득이 일정하게 유지되도록 통화 정책을 실시할 경우 그 영향에 대한 설명 중 옳은 것은? (단, 폐쇄 경제 IS-LM모형을 이용하여 분석하되, IS곡선은 우하향하며 LM곡선은 우상향한다고 가정한다.)

- ① IS곡선이 우측 이동한다.
 ② LM곡선이 좌측 이동한다.
 ③ 이자율이 하락한다.
 ④ 재정적자가 증가한다.
 ⑤ 실질 화폐수요가 감소한다.

29. IS-LM 모형에서 구축효과에 대한 설명이다. (가), (나), (다)를 바르게 짝지은 것은? (단, IS곡선은 우하향하고, LM곡선은 우상향한다고 가정한다.)

- 화폐수요의 소득탄력성이 (가) 구축효과가 커진다.
- 화폐수요의 이자율탄력성이 (나) 구축효과가 커진다.
- 투자의 이자율탄력성이 (다) 구축효과가 커진다.

	(가)	(나)	(다)
①	클수록	작을수록	클수록
②	클수록	작을수록	작을수록
③	작을수록	작을수록	클수록
④	작을수록	클수록	작을수록
⑤	작을수록	클수록	클수록

30. 솔로우(Solow) 모형에 대한 설명 중 옳지 않은 것은?

- ① 가계가 저축률을 최적으로 조정하여 항상 황금률이 달성된다.
 ② 1인당 소득이 지속적으로 성장하는 유일한 이유는 지속적인 기술진보이다.
 ③ 한 국가의 인구증가율의 상승은 균제상태에서 1인당 자본량과 1인당 소득을 감소시킨다.
 ④ 저축률이 황금률 수준의 저축률보다 낮은 경우에 저축률을 황금률 수준으로 높이면, 현재 투자와 미래 투자 모두 저축률을 높이기 이전보다 늘어난다.
 ⑤ 저축률이 황금률 수준의 저축률보다 높은 경우에 저축률을 황금률 수준으로 낮추면, 현재 소비와 미래 소비 모두 저축률을 낮추기 이전보다 늘어난다.

31. 거시경제지표에 대한 설명 중 옳은 것은?

- ① 환전에 관한 제반 비용이 없다고 가정할 때, 거주자 외화예금을 원화로 환전하여 보통예금에 예금을 하면, M2는 줄어들고 M1은 늘어난다.
- ② 임대주택의 주거서비스는 GDP에 포함되지만, 자가주택의 주거서비스는 임대료를 측정할 수 없으므로 GDP에 포함되지 않는다.
- ③ 집에서 가족을 위해 전업주부가 음식을 만들 경우, 전업주부가 창출한 부가가치는 GDP에 포함되지 않는다.
- ④ 수입품 가격의 상승은 GDP 디플레이터와 소비자물가지수에 모두 반영된다.
- ⑤ 정부가 독거노인들에게 무료로 식사를 제공하는 것은 정부지출에 포함된다.

32. 현재 우리나라 중앙은행의 물가안정목표제에 대한 설명 중 옳은 것을 모두 고르면?

- 가. 매년 물가안정목표를 설정한다.
- 나. 중간목표를 명시적으로 설정한 물가안정목표제를 취하고 있다.
- 다. 물가안정목표의 기준이 되는 것은 소비자물가지수의 상승률이 아니라 근원인플레이션이다.
- 라. 예상치 못한 국내외 경제충격, 경제여건 변화 등으로 물가안정목표의 변경이 필요할 경우 정부와 협의하여 물가목표를 재설정할 수 있다.

- ① 가 ② 다 ③ 라 ④ 가, 나 ⑤ 다, 라

33. 인플레이션에 대한 설명 중 옳은 것을 모두 고르면?

- 가. 인플레이션은 현금 보유를 줄이기 위한 구두창 비용(shoeleather cost)을 발생시킨다.
- 나. 인플레이션이 예측되지 못할 경우, 채권자와 채무자의 부가 재분배된다.
- 다. 인플레이션이 안정적이고 예측 가능한 경우에는 메뉴비용(menu cost)이 발생하지 않는다.
- 라. 인플레이션은 자원배분의 왜곡을 가져오지만, 상대가격의 변화를 발생시키지는 않는다.

- ① 가, 나 ② 나, 라 ③ 가, 나, 다
 ④ 가, 다, 라 ⑤ 나, 다, 라

34. 다음은 단기 총공급곡선이 우상향하는 이유에 대한 여러 이론들에서 나오는 주장이다. (가), (나), (다)를 바르게 짝지은 것은?

- 임금이 (가)이면, 단기 총공급곡선이 우상향한다.
- 가격이 (나)이면, 단기 총공급곡선이 우상향한다.
- 정보가 (다)하면, 단기 총공급곡선이 우상향한다.

	(가)	(나)	(다)
①	신축적	신축적	불완전
②	신축적	신축적	완전
③	경직적	신축적	불완전
④	경직적	경직적	완전
⑤	경직적	경직적	불완전

35. 주어진 소득과 이자율 하에서 2기에 걸쳐 소비를 선택하는 소비자의 효용함수와 예산제약은 다음과 같다. 소비선택의 최적조건에서 1기의 소비와 2기의 소비는 그 크기가 같다고 할 때, 이자율과 할인인자의 관계를 올바르게 나타낸 것은?

- 효용함수: $U(C_1, C_2) = \sqrt{C_1} + \beta\sqrt{C_2}$
 - 예산제약: $C_1 + \frac{1}{1+r}C_2 = Y_1 + \frac{1}{1+r}Y_2$
- (단, $Y_1, Y_2, C_1, C_2, \beta, r$ 은 각각 1기의 소득, 2기의 소득, 1기의 소비, 2기의 소비, 할인인자, 이자율을 나타낸다.)

- ① $\beta(1+r) = 1$ ② $\beta(2+r) = 1$ ③ $2\beta r = 1$
 ④ $r(1+\beta) = 1$ ⑤ $r(2+\beta) = 1$

36. 완전한 자본이동과 소규모 개방경제를 가정하는 먼델-플레밍 모형(Mundell-Fleming Model)에 대한 설명 중 옳지 않은 것은? (단, 환율은 외국통화 1단위에 대한 자국통화의 교환비율이다.)

- ① 변동환율제도 하에서 확장적 재정정책을 실시하면 환율이 하락한다.
- ② 변동환율제도 하에서 확장적 통화정책을 실시하면 환율이 상승한다.
- ③ 변동환율제도 하에서 확장적 통화정책을 실시하면 총소득이 증가한다.
- ④ 고정환율제도 하에서 확장적 재정정책을 실시하면 총소득이 증가한다.
- ⑤ 고정환율제도 하에서 확장적 통화정책을 실시하면 총소득이 증가한다.

37. 다음은 이자율 평형조건(interest rate parity condition)과 환율(외국 통화 1단위에 대한 자국통화의 교환비율)에 대한 설명이다. (가)와 (나)를 바르게 짝지은 것은?

이자율 평형조건이 성립하고, 미래의 기대환율이 주어지며, 외국의 이자율도 고정되었다고 하자. 이때, 국내이자율과 환율의 조합을 그래프로 그리면, 국내이자율이 높을수록 환율은 (가)하는 형태로 나타난다. 만약, 미래의 기대환율이 상승할 경우, 이 그래프는 (나)이다. (단, 그래프의 가로축은 환율, 세로축은 이자율을 나타낸다.)

- | | (가) | (나) |
|---|-----|------------|
| ① | 하락 | 오른쪽으로 이동한다 |
| ② | 상승 | 오른쪽으로 이동한다 |
| ③ | 하락 | 왼쪽으로 이동한다 |
| ④ | 상승 | 왼쪽으로 이동한다 |
| ⑤ | 하락 | 움직이지 않는다 |

38. 어떤 연도에 A국, B국, C국은 옷, 자동차, 컴퓨터를 다음 표에 제시된 금액만큼 생산하고 해당 재화에 대하여 지출한다. 다음 설명 중 옳은 것은? (단, 국가는 3개 국가, 재화는 3개 재화만 존재하며, 각 재화의 가격은 100달러로 동일하고, 각 국은 같은 재화라면 자국 재화에 대하여 우선 지출한다고 가정한다.)

(단위: 백만 달러)

구분	생산액			지출액		
	옷	자동차	컴퓨터	옷	자동차	컴퓨터
A국	6	3	0	3	3	3
B국	0	6	3	3	3	3
C국	3	0	6	3	3	3

- ① A국의 GDP가 B국의 GDP보다 크다.
- ② A국은 B국에 옷을 수출한다.
- ③ B국의 무역수지는 흑자이다.
- ④ B국과 C국 사이에는 무역이 이루어지지 않는다.
- ⑤ C국은 A국과의 무역에서 3백만 달러 적자이다.

39. 어떤 소규모 개방경제 모형이 다음과 같을 때, 이와 관련된 설명 중 옳은 것은? (단, $Y, C, I, G, NX, M, P, L, r, r^*, \theta, e$ 는 각각 소득, 소비, 투자, 정부지출, 순수출, 통화량, 물가, 실질 화폐수요, 이자율, 해외이자율, 국가 위험할증, 환율(외국통화 1단위에 대한 자국통화의 교환비율)이고, 변수에 아래 첨자 0이 붙여진 것은 외생 변수이다.)

○ 재화시장: $Y = C(Y) + I(r_0) + G_0 + NX(e)$
 ○ 화폐시장: $M_0/P_0 = L(r_0, Y)$
 ○ 이자율: $r_0 = r_0^* + \theta_0$
 (소비는 소득의 증가함수, 투자는 이자율의 감소함수, 순수출은 환율의 증가함수이다. 아울러 실질 화폐수요는 이자율의 감소함수이고 소득의 증가함수이다.)

- ① 정부지출이 증가하면 환율이 상승한다.
- ② 정부지출이 증가하면 소득이 증가한다.
- ③ 정부지출이 증가하면 실질 화폐수요가 감소한다.
- ④ 국가 위험할증이 높아지면 순수출이 증가한다.
- ⑤ 국가 위험할증이 높아지면 소득이 감소한다.

40. 변동환율제도를 채택하고 있는 A국 중앙은행이 보유하던 미국 달러를 매각하고 자국 통화를 매입하였다. 이에 대한 다음 설명 중 옳은 것을 모두 고르면?

가. A국 통화 가치가 미국 달러 대비 하락한다.
 나. A국 통화 공급량이 감소한다.
 다. A국 외환보유액이 감소한다.
 라. A국 물가가 상승하고 실질 GDP가 증가한다.

- | | | |
|-----------|-----------|--------|
| ① 가, 나 | ② 나, 다 | ③ 다, 라 |
| ④ 가, 다, 라 | ⑤ 나, 다, 라 | |

책형을 다시 한 번 확인하십시오.