

● 각 문제의 보기 중에서 물음에 가장 합당한 답을 고르시오.

1. 소득 300만원으로 두 재화 X, Y 재를 소비하는 어떤 소비자의 효용 함수가 $u(X, Y) = X^a Y^b$ 라 하자($a, b > 0$). 이 소비자가 효용극대 상황에서 소득 중 200만원을 X 재에 지출한다고 할 때, 다음 중 a 와 b 의 관계로 가능한 것을 **모두** 고르면?

- (가) $\frac{b}{a} = 0.5$ (나) $\frac{b}{a} = 2$ (다) $a + b = 3$ (라) $a + b = 4$

- ① (가) ② (가), (다) ③ (나), (라)
 ④ (가), (다), (라) ⑤ (나), (다), (라)

2. 가격효과에 대한 다음 설명 중 옳은 것을 **모두** 고르면?

- (가) 열등재의 경우 가격이 상승하면 보통수요가 보상수요보다 더 많이 감소한다.
 (나) 소비자의 선호가 단조성과 강볼록성을 만족하면 보상수요곡선은 항상 우하향한다.
 (다) 두 재화를 소비하는 소비자의 효용함수가 $u(x_1, x_2) = \min\{x_1, x_2\}$ 로 주어지는 경우, 한 재화의 가격 변화 시 두 재화 모두 소득효과는 0이고 대체효과만 발생한다.
 (라) 미래소득이 0인 소비자가 현재소득을 현재소비와 미래소비에 배분하여 효용을 얻는 저축결정모형에서 현재소비가 열등재라면 이자율이 상승할 경우 저축은 반드시 증가한다.

- ① (가), (나) ② (나), (다) ③ (나), (라)
 ④ (가), (다) ⑤ (다), (라)

3. 우하향하는 직선으로 나타낼 수 있는 어떤 시장의 수요 $Q = Q(P)$ 를 고려하자. 수요의 가격탄력성을 $\epsilon = -\frac{P}{Q} \frac{dQ}{dP}$ 로 정의하자. 가격이 100에서 98로 하락할 때 탄력성을 ϵ_1 이라 하고 가격이 80에서 78로 하락할 때의 탄력성을 ϵ_2 라 하자(단, $Q(100) > 0$). 다음 중 옳은 것을 **모두** 고르면?

- (가) $\epsilon_1 = \epsilon_2$
 (나) $\epsilon_1 > \epsilon_2$
 (다) $\epsilon_1 < \epsilon_2$
 (라) 주어진 정보로는 수요의 가격탄력성을 구체적인 수치로 구할 수 없다.

- ① (가) ② (라) ③ (가), (라)
 ④ (나), (라) ⑤ (다), (라)

4. 단기생산함수가 $f(L) = 100L - L^2$ 인 어떤 완전경쟁기업이 현재의 생산 수준에서 노동(L) 35단위를 고용하고 있다. 노동시장은 완전경쟁적이며 노동 한 단위당 임금은 300이다. 현재 상황에서 이 기업이 이윤을 극대화하고 있다면 생산물 가격은 얼마인가?

- ① 1 ② 5 ③ 10 ④ 15 ⑤ 20

5. 두 재화 X, Y 재를 소비하는 어떤 소비자의 선호관계가 완비성, 이행성, 연속성, 단조성, 강볼록성을 만족한다고 하자. 어떤 가격과 소득 수준에서 이 소비자의 효용극대 소비점이 $(X, Y) = (10, 10)$ 이라고 하자. 이제 X 재의 가격만 하락하였다. 새로운 가격수준 하에서 이 소비자의 효용극대 소비점은 $(X, Y) = (20, 5)$ 로 변하였다. 만일, 가격하락으로 인해 실질소득이 증가한 효과를 제거하기 위해 가격 변화 이전의 효용수준에 도달하도록 소득을 조정한다면 $(X, Y) = (14, 7)$ 을 소비한다고 하자. 이러한 변화에 대한 다음 설명 중 옳은 것을 **모두** 고르면?

- (가) Y 재는 기펜재이다.
 (나) Y 재는 열등재이다.
 (다) Y 재에 대한 소득효과의 절대값이 대체효과의 절대값보다 작다.
 (라) Y 재는 X 재의 보완재이다.

- ① (가), (나) ② (가), (라) ③ (나), (다)
 ④ (다), (라) ⑤ (나), (다), (라)

6. 시장수요곡선이 우하향하고 시장공급곡선이 우상향하는 시장에서 정부가 생산자에게 단위당 10원의 생산보조금을 지급하기로 했다. 이 정책의 경제적 효과로 옳은 것을 **모두** 고르면?

- (가) 생산자 잉여와 소비자 잉여 모두 증가한다.
 (나) 경제적 편익이 증가한다.
 (다) 균형 소비자가격은 정책시행 전에 비해 10원만큼 하락한다.
 (라) 정부가 생산보조금 대신 소비자에게 단위당 10원의 소비보조금을 지급하더라도, 균형생산량은 위의 생산보조금 지급시와 동일하다.

- ① (가), (나) ② (가), (라) ③ (나), (라)
 ④ (가), (나), (라) ⑤ (가), (다), (라)

7. 철수는 작년 30,000원의 소득으로 쌀과 고기를 각각 100단위씩 소비하였다. 작년 쌀의 단위당 가격은 100원이었다. 그런데 올해 쌀 가격은 단위당 50원 상승하였지만, 고기 가격은 단위당 50원 하락하였다고 하자. 다음 설명 중 옳은 것을 **모두** 고르면? (단, 철수는 쌀과 고기만을 소비하며 철수의 소득변화는 없다. 철수의 선호는 단조성과 강볼록성을 만족한다.)

- (가) 철수는 작년에 비하여 올해 효용이 증가한다.
- (나) 철수는 작년에 비하여 올해 효용이 감소한다.
- (다) 철수의 효용증감 여부는 일반화하여 말할 수 없다.
- (라) 올해 철수의 쌀 소비는 작년에 비하여 감소한다.

- ① (가)
- ② (나)
- ③ (다)
- ④ (가), (라)
- ⑤ (다), (라)

8. 노동과 자본을 생산요소로 사용하고 있는 어떤 완전경쟁기업의 생산함수는 $q = \sqrt{LK}$ 이다. 자본투입량이 일정수준으로 고정되어 있을 때, 주어진 요소가격 하에서 이 기업의 단기비용함수는 $C^S(q) = \frac{q^2}{4} + 16$ 이다. 이 기업의 단기의사결정에 관한 다음 설명 중 옳은 것은? (단, q 는 생산량, L 은 노동투입량, K 는 자본투입량이다.)

- ① 생산물의 시장가격이 5인 경우, 이 기업은 0의 이윤을 얻는다.
- ② 생산량이 일정수준 이하이면, 동일한 생산량에 대하여 이 기업의 단기평균가변비용은 단기한계비용보다 높다.
- ③ 이 기업의 단기공급곡선은 단기한계비용곡선과 동일하지 않다.
- ④ 생산물의 시장가격이 0을 초과하는 한, 이 기업은 생산을 중단하지 않는다.
- ⑤ 노동의 단위당 가격이 상승하더라도 생산물의 시장가격이 변하지 않으면, 이 기업의 단기생산량은 변하지 않는다.

9. 숙련노동(L_1)과 비숙련노동(L_2)만을 생산요소로 사용하는 어떤 기업의 생산함수가 $q = \min\{3L_1, 2L_2\}$ 라고 할 때, 다음 설명 중 옳은 것은?

- ① 숙련노동의 한계생산은 항상 0보다 크다.
- ② 숙련노동과 비숙련노동은 대체성이 강한 생산요소이다.
- ③ 장기평균비용곡선은 수평선이다.
- ④ 생산기술은 '규모에 대한 수익체증'을 나타낸다.
- ⑤ 비숙련노동에 대한 임금이 상승하면 숙련노동에 대한 고용이 증가한다.

10. 두 명이 일정 금액을 부담하여 공공재를 제공하는 문제를 상정하자. 개인 1과 개인 2가 동시에 각자의 부담금 x 와 y 를 정하면 총 $x+y$ 의 공공재가 제공되고, 개인 1과 개인 2는 각각 $\sqrt{x+y-x}$ 와 $\sqrt{x+y-y}$ 의 보수를 얻는다. 개인 1이 선택할 수 있는 x 값은 0 또는 $\frac{1}{2}$ 뿐이며, 개인 2가 선택할 수 있는 y 값도 0 또는 $\frac{1}{2}$ 뿐이다. 다음 설명 중 옳지 않은 것은?

- ① 각 개인에게 있어 $\frac{1}{2}$ 의 부담금을 선택하는 전략은 열등전략이 아니다.
- ② 내쉬균형에서는 두 개인 모두 0의 부담금을 선택한다.
- ③ 다수의 내쉬균형이 존재한다.
- ④ 두 개인의 보수의 합을 극대화하는 공공재의 양은 1이다.
- ⑤ 만약 개인 2가 선택할 수 있는 부담금이 $y=0$ 으로 국한되더라도 개인 1이 선택할 수 있는 부담금이 여전히 0 또는 $\frac{1}{2}$ 이면, 내쉬균형에서 제공되는 공공재의 양은 변하지 않는다.

11. 아래의 전략형 게임을 고려하자. 경기자 i 가 선택할 수 있는 행동은 A_i 또는 B_i 이다($i=1,2$). 각 셀에서 앞의 숫자는 경기자 1, 뒤의 숫자는 경기자 2의 보수이다. 다음 조건 중 이 게임이 강우월전략 균형을 가지며 균형보수가 파레토 열등한 게임이 되게 하는 것은?

	A_2	B_2
A_1	a, b	c, d
B_1	e, f	g, h

- ① $c < a < e < g, f < b < d < h$
- ② $e < a < g < c, f < h < d < b$
- ③ $e < a < c < g, f < h < b < d$
- ④ $c < g < a < e, f < h < b < d$
- ⑤ 위의 어느 것도 적합하지 않다.

12. 소비자가 하루 24시간을 여가(l)와 노동($L=24-l$)에 배분하는 경우를 상정하자. 소비자의 소득은 노동을 통해 얻는 노동소득뿐이라고 하자. 노동소득은 모두 식료품 구입에 충당된다. 여가(l)와 식료품(f)에 대한 소비자의 효용함수는 $u(l, f) = l^2 f$ 로 주어진다. 이 소비자의 노동공급에 대한 설명으로 옳은 것은?

- ① 시간당 임금이 상승하면 여가시간은 감소하고 노동시간이 증가한다.
- ② 시간당 임금이 상승하면 노동시간이 증가하지만, 일정수준을 초과하면 임금상승의 소득효과로 인해 노동시간이 감소한다.
- ③ 식료품 가격이 상승하면 노동소득을 늘리기 위해 노동시간은 증가하고 식료품 소비는 감소한다.
- ④ 노동소득에 대하여 일정률로 근로소득세를 부과하면 노동시간이 증가한다.
- ⑤ 8시간을 초과하는 노동시간에 대해서 매 시간당 현행 시간당 임금의 50%에 해당하는 초과수당을 추가로 지급하면, 노동시간이 증가한다.

13. 어떤 완전경쟁시장에서 모든 기업의 장기총비용함수는 $LTC_i(q_i) = q_i^3 - 10q_i^2 + 35q_i$ (단, LTC_i 는 기업 i 의 장기총비용, q_i 는 기업 i 의 생산량)로 동일하다고 하자. 생산량 변화에 따른 요소가격의 변화는 없다고 하자. 다음 설명 중 **옳지 않은** 것은?

- ① 동일한 생산량에 대하여 장기총비용은 단기총비용보다 항상 작거나 같다.
- ② 장기평균비용곡선은 U-자형 그래프이다.
- ③ 시장수요곡선이 오른쪽으로 이동하면 장기균형에서의 시장가격은 상승한다.
- ④ 이 시장의 장기공급곡선은 수평선이다.
- ⑤ 시장수요함수가 $Q^D = 360 - P$ (단, Q^D 는 수요량, P 는 시장가격)일 경우, 장기균형에서 시장참여기업의 수는 70개이다.

14. 두 재화를 소비하는 소비자를 고려하자. 두 재화의 가격을 각각 p_1 과 p_2 , 소득을 m 으로 나타내자. 이 소비자의 선호관계는 완비성, 이행성, 연속성, 단조성, 볼록성을 만족한다. 다음 중 이 소비자의 x_1 재에 대한 효용극대 수요함수로 가능한 것을 **모두** 고르면?

(가) $x_1 = m - 2p_1 + p_2$	(나) $x_1 = m + p_1 - 2p_2$
(다) $x_1 = \frac{2m^2}{2p_1 + p_2}$	(라) $x_1 = \frac{m}{2p_2 - p_1^2}$ (마) $x_1 = \frac{(\sqrt{m} + 1)^2}{2p_1 + p_2}$

- ① (가), (나) ② (가), (다) ③ (다), (마) ④ (가), (다), (라)
- ⑤ (가), (나), (다), (라), (마) 어느 것도 가능하지 않다.

15. 기업 1과 기업 2가 동질적 생산물 시장에서 각자 자신의 생산량 q_1 과 q_2 를 동시에 선택하는 쿠르노 경쟁을 상정하자. 시장수요함수는 $q = 12 - p$ 이며 기업 1의 비용함수는 $c_1(q_1) = \alpha q_1$ 이고 기업 2의 비용은 0이다($0 < \alpha < 6$). 다음 설명 중 옳은 것은? (단, p 는 시장가격이고 $q = q_1 + q_2$ 는 시장생산량이다.)

- ① 균형에서 기업 2의 시장점유율은 기업 1의 시장점유율보다 높다.
- ② 기업 1의 한계비용이 상승하면, 균형에서 시장가격은 상승하고 기업 1과 기업 2의 생산량은 모두 감소한다.
- ③ 기업 1의 한계비용이 상승하면, 균형에서 기업 2의 이윤은 감소한다.
- ④ 만약 고비용 기업인 기업 1이 시장에서 철수한다면 향후 균형 시장 가격은 하락한다.
- ⑤ 두 기업이 생산량 경쟁 대신 동시에 각자의 가격을 정하는 가격 경쟁을 시행한다면, 균형 시장가격은 기업 2의 한계비용인 0까지 하락한다.

16. 2인-2재화 순수교환경제를 상정하자. X, Y 재에 대한 소비자 A의 효용함수는 $u_A(x_A, y_A) = x_A y_A^2$ 이고, 소비자 B의 효용함수는 $u_B(x_B, y_B) = x_B + y_B$ 이다. 여기서 x_i 와 y_i 는 각각 소비자 i 의 X 재와 Y 재 소비량이다. 소비자 A는 X 재 $\frac{1}{2}$ 단위, Y 재 $\frac{1}{3}$ 단위를 초기 부존자원으로 가지고 있고 소비자 B의 초기 부존자원은 X 재 $\frac{1}{2}$ 단위, Y 재 $\frac{5}{3}$ 단위이다. 다음 설명 중 **옳지 않은** 것은?

- ① 초기 부존자원에서 소비자 A의(Y 재의 단위로 표시한 X 재의) 한계 대체율은 $\frac{1}{3}$ 이다.
- ② 초기 부존자원에서의 자원배분은 파레토 효율적이지 않다.
- ③ 파레토 효율적인 자원배분에서 소비자 A의 Y 재 소비량은 X 재 소비량의 2배이다.
- ④ 일반경쟁균형(general competitive equilibrium)에서 각 소비자는 주어진 상대가격 하에서 자신의 효용을 극대화하고 있다.
- ⑤ 일반경쟁균형에서 Y 재에 대한 X 재의 상대가격 $\frac{P_X}{P_Y}$ 는 $\frac{1}{2}$ 이다.

17. 모든 다른 조건이 일정할 때, 다음 중 국내통화 가치를 상승시키는 것은?

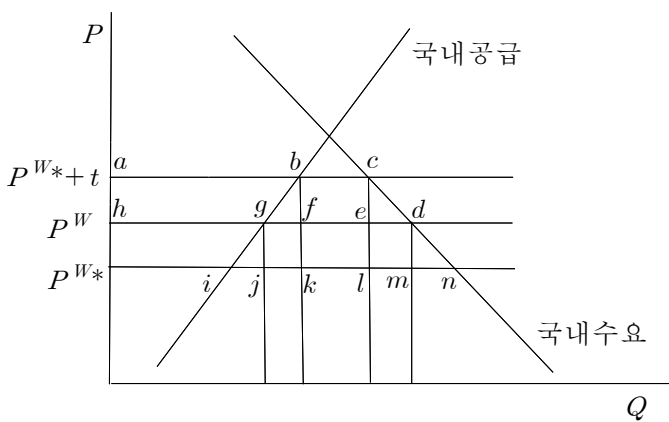
- ① 국내 기업이 해외에 생산공장을 설립한다.
- ② 외국인들이 국내 주식을 매각한다.
- ③ 수입자동차에 대한 관세가 인하된다.
- ④ 정부가 외국산 전투기를 대규모로 구매한다.
- ⑤ 금융통화위원회가 기준금리 인상을 단행한다.

18. 2기간 생존하는 소비자의 효용함수가 $u(c_1, c_2) = \sqrt{c_1 c_2}$ 라고 하자. 여기서 c_1 과 c_2 는 각각 1기와 2기 소비를 나타낸다. 이 소비자의 1기와 2기 소득은 각각 100과 330이고 시장이자율이 10%일 때 다음 중 옳은 것을 **모두** 고르면?

- (가) 1기와 2기의 최적 소비는 각각 200과 220이다.
- (나) 2기 소득의 증가는 1기와 2기의 최적 소비를 모두 증가시킨다.
- (다) 1기 소득 1단위 증가가 1기 소비에 미치는 영향은, 1기 소득과 2기 소득 각각 1단위 증가가 1기 소비에 미치는 영향보다 더 작다.
- (라) 주어진 시장이자율로 자유롭게 저축을 할 수 있으나 차입은 100까지만 가능할 때, 시장이자율이 9%이면 이러한 차입제약은 유효하지 않다.

- ① (가), (나)
- ② (다), (라)
- ③ (가), (나), (다)
- ④ (나), (다), (라)
- ⑤ (가), (나), (다), (라)

19. 대국(large country)경제의 정부가, 수입하고 있던 한 재화에 대하여 단위당 t 만큼의 관세를 부과하여 국제시장가격이 관세부과 이전의 P^W 에서 P^{W*} 로 하락하였을 경우, 대국경제의 변화에 대한 다음 설명 중 옳은 것을 **모두** 고르면? (단, 국내기업의 수는 많아서 전략적으로 행동하지 않는다고 가정한다.)



- (가) 소비자잉여는 사각형 $acdh$ 의 면적만큼 감소한다.
- (나) 생산자잉여는 사각형 $abgh$ 의 면적만큼 증가한다
- (다) 정부의 관세수입은 사각형 $bcef$ 의 면적과 같다.
- (라) 경제적 순손실은 삼각형 bfg 와 삼각형 cde 의 면적의 합에서 사각형 $belk$ 의 면적을 뺀 것이다.

- ① (가), (나)
- ② (나), (다)
- ③ (나), (라)
- ④ (가), (나), (라)
- ⑤ (가), (다), (라)

20. 실업률이 10%이고 경제활동참가율이 50%라면 고용률(=취업자/노동 가능인구)은 얼마인가?

- ① 40%
- ② 45%
- ③ 50%
- ④ 55%
- ⑤ 60%

21. 거시경제 자료의 측정에 대한 설명 중 **옳지 않은** 것은?

- ① 과거에 비해 더 많은 사람들이 와인을 마시고 와인의 가격도 상승하였을 경우 소비자물가지수는 물가상승을 과대평가한다.
- ② 커피 가격이 과거에 비해 상승함에 따라 차로 대체하는 사람이 늘었을 경우 소비자물가지수는 물가상승을 과대평가한다.
- ③ GDP는 한 국가에서 생산된 재화와 서비스의 가치를 측정해 주지만, 그 국가의 후생수준에 대한 정확한 척도로는 한계가 있다.
- ④ 수입품을 대체할 국산품이 별로 없는 국가에서 GDP deflator는 일반 국민의 생계비 척도로서 부적절하다.
- ⑤ 실업률 통계는 실망실업자를 포함하지 않기 때문에 실업률 수준을 과소평가하는 경향이 있다.

22. 폐쇄경제의 재정승수에 대한 다음 설명 중 옳은 것을 **모두** 고르면? (단, 화폐수요와 투자는 이자율의 감소함수이다.)

- (가) 거래적 화폐수요의 소득탄력성이 클수록 정부지출승수가 증가한다.
- (나) 동일한 크기의 조세 삭감과 정부지출 증가에 대해 조세승수의 절대값이 정부지출승수의 절대값보다 작은 이유는 조세 감소분 중 일부분이 가계저축으로 전환되기 때문이다.
- (다) 이자율 변화에 대해 투자가 민감하게 반응할수록 정부지출승수는 증가한다.

- ① (가)
- ② (나)
- ③ (다)
- ④ (가), (나)
- ⑤ (나), (다)

23. 채권시장 및 외환시장에 대한 다음 설명 중 **옳지 않은** 것은?

- ① 기대이론에 따르면 수익률곡선이 우하향할 때에는 미래의 단기이자율이 현재보다 낮아질 것으로 기대된다.
- ② 기발행된 이표채권의 이표이자율(coupon rate)보다 시장이자율이 높아진다면 이 채권의 가격은 액면가보다 높아진다.
- ③ 다른 조건이 동일하다면 채권의 만기가 길수록 시장이자율 변화에 대한 채권가격의 변화가 심해진다.
- ④ 금융위기 기간에 안전자산 선호 현상이 발생한다면 회사채 이자율과 국채 이자율 사이의 스프레드가 확대된다.
- ⑤ 국제금융위기 기간에 국제적으로 안전자산에 대한 선호 현상이 발생하면 원화 가치가 하락한다.

24. 채권시장에 대한 다음 설명 중 옳은 것을 **모두** 고르면?

- (가) 중앙은행이 공개시장에서 채권을 매입하면, 유동성효과에 의하여 이자율이 하락한다.
- (나) 실질 GDP가 증가하면, 채권수요가 증가하고 채권공급이 감소하여 이자율이 하락한다.
- (다) 기대 인플레이션율이 하락하면, 채권수요는 증가하고 채권공급은 감소하여 이자율은 하락한다.
- (라) 주식시장의 변동성이 증가하면, 채권수요가 증가하여 이자율은 하락한다.

- ① (가), (나)
- ② (다), (라)
- ③ (가), (나), (다)
- ④ (가), (다), (라)
- ⑤ (나), (다), (라)

25. 총수요-총공급 모형에서 경제주체들의 예상이 경제에 미치는 영향에 대한 다음 설명 중 옳은 것을 **모두** 고르면? (단, 다른 모든 조건은 일정하다.)

- (가) 가계가 미래 물가가 낮아질 것으로 예상하는 경우, 현재 소비 지출이 감소하여 총수요곡선이 왼쪽으로 이동한다.
- (나) 가계가 미래 소득이 높아질 것으로 예상하는 경우, 현재 소비 지출이 증가하여 총수요곡선이 오른쪽으로 이동한다.
- (다) 기업들이 미래 매출에 대해 낙관적으로 전망하는 경우, 현재 투자지출을 지연시켜 총수요곡선이 왼쪽으로 이동한다.
- (라) 기업들이 미래에 물가가 하락하여 실질임금이 상승할 것으로 예상하는 경우, 현재 노동수요가 증가하여 총공급곡선이 오른쪽으로 이동한다.

- ① (가), (나)
- ② (다), (라)
- ③ (가), (나), (다)
- ④ (가), (나), (라)
- ⑤ (나), (다), (라)

26. 한 나라의 경제에서 가처분소득에 대한 한계소비성향이 0.8이고 소득세는 세율이 25%인 비례세로 징수되고 있다. 또한 소득이 증가할 때, 소득 증가분의 10%는 수입재에 지출되며 투자의 경우 소득증가분의 10%가 증가한다고 한다. 정부지출과 수출은 외생적으로 주어진다. 이 경제에서 수출 1단위가 외생적으로 증가할 때 국민소득은 얼마나 증가하는가?

- ① $\frac{1}{3}$ 단위
- ② 1단위
- ③ 2.5단위
- ④ 5단위
- ⑤ 8단위

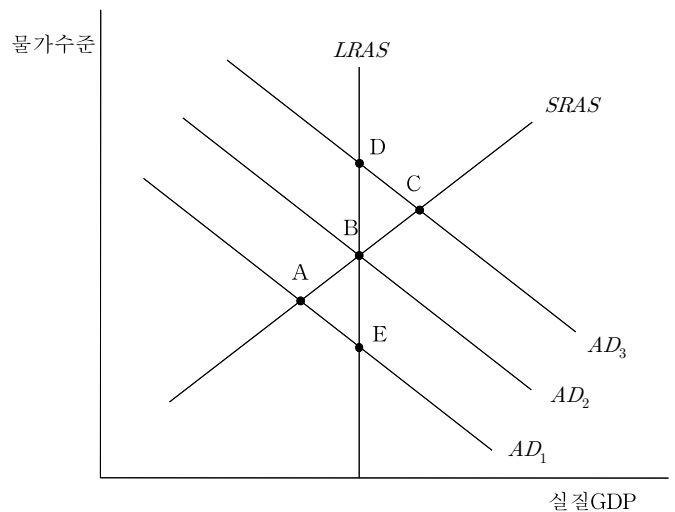
27. 한 나라의 생산함수가 $Y = A\sqrt{KL}$ 이다. 여기서 Y 는 총생산, A 는 기술, K 는 자본, L 은 노동이다. 근로자 1인당 소득증가율은 3%이고 근로자 1인당 자본증가율은 2%이다. 이 때 성장회계에 따르면 기술증가율은 얼마인가?

- ① 1%
- ② 1.5%
- ③ 2%
- ④ 2.5%
- ⑤ 5%

28. 어떤 폐쇄경제에서 생산함수가 노동과 자본에 대하여 '규모에 대한 수익불변'의 성질을 보이고, 외생적 기술진보 증가율(g), 저축률(s), 감가상각률(δ), 인구증가율(n)이 상수로 주어져 있다고 한다. 이 경제가 단기 및 장기에서 보여주는 모습에 대한 다음 설명 중 **옳지 않은** 것은?

- ① 균제상태(steady state)에서 경제 전체의 국민소득, 소비, 투자 각각의 증가율은 $n + g$ 이다.
- ② 현재 효율노동 1단위당 자본량이 균제상태보다 낮은 수준에 있을 때 근로자 1인당 국민소득의 증가율은 g 보다 높다.
- ③ 황금률은 $MPK - \delta = n + g$ (단, MPK 는 효율노동 1단위당 자본의 한계생산)가 성립하는 균제상태에서 달성된다.
- ④ 현재 균제상태에 있는 경제의 효율노동 1단위당 자본량이 황금률 수준보다 높다면 황금률 수준으로 이동하는 것이 항상 후생을 증가시킨다.
- ⑤ 여러 가능한 균제상태 중에서 효율노동 1단위당 국민소득수준이 가장 높은 경우는 황금률이 달성되는 균제상태이다.

29. 어떤 경제의 국내총생산이 잠재 실질GDP 수준에 있을 때 민간의 예상과 달리 정부가 확장적 재정정책을 수행한다고 하자. 아래 총수요-총공급 모형에서 장·단기균형점의 이동경로를 옳게 나타낸 것은? (단, $SRAS$ 는 단기총공급곡선, $LRAS$ 는 장기총공급곡선, AD 는 총수요곡선이다.)



- ① B→C→D
- ② B→A→E
- ③ D→C→B
- ④ E→A→B
- ⑤ E→B→D

30. IS-LM 및 총수요-총공급 모형에서 소비자들의 안전자산 선호에 따른 화폐수요의 증가와 기업가들의 투자심리 하락이 단기적으로 거시경제에 미치는 영향에 대한 다음 설명 중 옳은 것은? (단, 우하향하는 IS 곡선과 우상향하는 LM곡선, 우하향하는 총수요곡선과 우상향하는 단기총공급곡선을 가정한다.)

- ① 이자율이 하락하고 국민소득이 증가한다.
- ② 이자율이 상승하고 국민소득이 증가한다.
- ③ 이자율과 물가수준이 모두 변하지 않는다.
- ④ 물가수준이 상승하고 국민소득이 감소한다.
- ⑤ 물가수준이 하락하고 소비가 감소한다.

31. 실질GDP가 잠재 실질GDP 수준보다 낮은 상태의 경제에 대한 설명 중 옳은 것을 **모두** 고르면?

- (가) 불황갭 상태이다.
- (나) 실업률이 자연실업률보다 높다.
- (다) 노동시장에서 임금의 하락 압력이 발생한다.
- (라) 인플레이션 압력이 발생한다.
- (마) 단기총공급곡선이 점차 오른쪽으로 이동하게 된다.

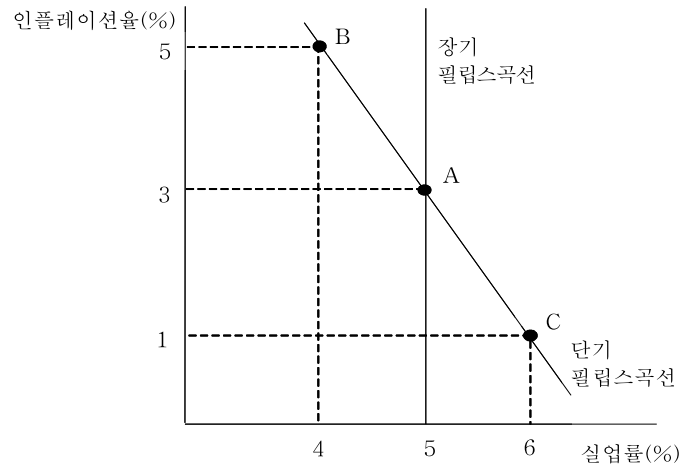
- ① (가), (나) ② (다), (마) ③ (가), (다), (라)
- ④ (가), (나), (다), (마) ⑤ (나), (다), (라), (마)

32. 단기에서 총공급곡선은 우상향하고 필립스곡선은 우하향하며 장기에서는 둘 다 수직이라고 할 때, 다음 설명 중 옳은 것을 **모두** 고르면?

- (가) 총공급곡선이 우상향하는 이유는 메뉴비용, 장기계약, 불완전 정보 등으로 설명할 수 있다.
- (나) 필립스곡선이 수직에 가깝다면 인플레이션율을 1% 하락시키기 위한 국민소득 감소분으로 표현되는 희생비율이 크다.
- (다) 우상향하는 총공급곡선과 우하향하는 필립스곡선은 모두 총수요 관리정책을 통하여 국민소득 안정화정책이 가능함을 의미한다.
- (라) 장기총공급곡선과 장기필립스곡선 하에서는 화폐의 중립성이 성립한다.

- ① (가), (나) ② (다), (라) ③ (가), (나), (다)
- ④ (가), (나), (라) ⑤ (가), (다), (라)

33. 아래 그림에서 어떤 경제가 점 B에 있다고 하자. 다음 설명 중 옳은 것은?



- ① 기대인플레이션율과 실제인플레이션율이 같다.
- ② 이 경제에서는 잠재 실질GDP가 달성되고 있다.
- ③ 기대인플레이션율은 3%이다.
- ④ 자연실업률은 4%이다.
- ⑤ 기대인플레이션율의 하락은 B에서 A로의 이동을 가져온다.

34. 대부자금(loaneable fund)의 공급이 실질이자율의 증가함수이고 대부자금의 수요는 실질이자율의 감소함수인 대부자금시장모형에서 정부가 조세 삭감을 시행했을 때 소비자들이 조세삭감만큼 저축을 늘리는 경우 다음 중 옳은 것은? (단, 정부지출은 일정 수준으로 주어지고 있다고 가정한다.)

- ① 자금수요가 증가하고 균형이자율이 상승한다.
- ② 자금수요가 감소하고 균형이자율이 하락한다.
- ③ 자금공급이 증가하고 균형이자율은 하락한다.
- ④ 자금공급이 감소하고 균형이자율은 상승한다.
- ⑤ 균형이자율은 변하지 않는다.

35. 거시경제의 총수요와 총공급에 대한 다음 설명 중 **옳지 않은** 것은?

- ① 명목임금 경직성 하에서 물가수준이 하락하면 기업이윤이 줄어들어서 기업들의 재화와 서비스 공급이 감소하므로 단기총공급곡선이 좌측으로 이동한다.
- ② 케인즈의 유동성선호이론에 의하면 경제가 유동성함정에 빠지는 경우 추가적 화폐공급이 투자적 화폐수요(speculative demand for money)로 모두 흡수된다.
- ③ 공급측면의 경제학에 의하면 근로소득세율의 인하는 단기총공급곡선의 우측이동을 가져온다.
- ④ 변동환율제도에서 확장적 재정정책의 구축효과는 폐쇄경제에서 동일한 정책의 구축효과보다 더 크게 나타날 수 있다.
- ⑤ 단기 경기변동에서 소비와 투자가 모두 경기순응적이며, 소비의 변동성은 투자의 변동성보다 작다.

36. 장기균형 상태에 있던 경제에 원유가격의 일시적인 상승이 미치는 영향에 대한 설명으로 옳은 것은? (단, 단기총공급곡선은 우상향하고 장기총공급곡선은 수직이다.)

- ① 단기적으로 물가와 국민소득이 모두 상승한다.
- ② 단기적으로 물가만 오르고 국민소득은 불변이다.
- ③ 단기적으로 오른 물가가 장기적으로 지속된다.
- ④ 장기적으로 물가와 국민소득은 모두 불변이다.
- ⑤ 장기적으로 물가는 오르고 국민소득은 감소한다.

37. 이자율 타겟팅 정책과 통화량 타겟팅 정책에 대한 다음 설명 중 옳은 것을 **모두** 고르면? (단, IS곡선은 우하향하고 LM곡선은 우상향한다.)

- (가) 이자율과 통화량을 동시에 타겟팅하는 것은 생산물시장의 균형을 변화시키는 충격이 존재하는 한 불가능하다.
- (나) 경기변동의 주요 요인이 생산물시장의 균형을 변화시키는 충격이라면, 이자율 타겟팅 정책이 통화량 타겟팅 정책보다 국민소득 안정화에 더 효과적이다.
- (다) 경기변동의 주요 요인이 주로 화폐시장의 균형을 변화시키는 충격이라면, 통화량 타겟팅 정책이 이자율 타겟팅 정책보다 국민소득 안정화에 더 효과적이다.

- ① (가) ② (나) ③ (다) ④ (나), (다) ⑤ (가), (나), (다)

38. 생산요소인 자본과 노동, 그리고 기술수준이 고정되어 있는 모형을 고려해보자. 소비는 가처분소득의 함수이고 투자는 이자율의 함수이며 정부지출 및 조세는 외생적으로 결정된다고 한다. 이러한 경제에 대한 다음 설명 중 **옳지 않은** 것은?

- ① 폐쇄경제에서 정부지출의 증가는 민간투자를 감소시킨다.
- ② 폐쇄경제에서 정부지출이 증가하였을 때, 소비가 가처분소득의 함수일 뿐만 아니라 이자율의 감소함수라면 가처분소득만의 함수일 때보다 이자율이 더 많이 상승한다.
- ③ 자본이동이 완전히 자유롭고 변동환율제를 채택한 소규모 개방경제에서 정부지출의 증가는 순수출을 감소시킨다.
- ④ 자본이동이 완전히 자유롭고 변동환율제를 채택한 소규모 개방경제에서 정부지출의 증가는 국내 통화가치를 상승시킨다.
- ⑤ 자본이동이 완전히 자유롭고 변동환율제를 채택한 소규모 개방경제에서 수입제한정책은 교역규모를 감소시킨다.

39. 경기안정화 정책과 관련된 다음 설명 중 **옳지 않은** 것은?

- ① 자동안정화 장치는 주로 재정정책과 관련된 제도적 장치이다.
- ② 자동안정화 장치는 정책의 내부시차와 외부시차 중에서 외부시차를 줄이기 위해 만들어진 장치이다.
- ③ 루카스 비판은 과거의 자료를 이용하여 추정된 계량모형을 가지고 새로운 정책의 효과를 예측하면 오류가 발생한다는 것이다.
- ④ 경기예측력이 제고된다면 재량적 정책의 정당성이 강화된다.
- ⑤ 동태적 비일관성(time inconsistency)의 문제가 존재한다면 재량적 정책보다는 준칙이 효과적인 방법이다.

40. 자본이동이 완전히 자유롭고 변동환율제도를 채택한 소규모 개방경제의 IS-LM-BP모형을 고려할 때 다음 중 국민소득을 증가시키는 것은? (단, IS곡선은 우하향하고 LM곡선은 우상향한다.)

- ① 직불카드 도입에 따른 화폐수요의 감소
- ② 통화공급의 감소
- ③ 한계소득세율의 증가
- ④ 정부 이전지출의 증가
- ⑤ 국채의 공개시장 매각과 순수출의 증가

책형을 다시 한 번 확인하십시오.

(끝)