

● 각 문제의 보기 중에서 물음에 가장 합당한 답을 고르시오.

1. 세계경제의 불황으로 원유 수요가 감소하였다. 그 결과 원유가격은 대폭 하락하였지만 거래량은 원유가격 하락폭에 비해 소폭 감소하였다고 한다. 그 이유에 대한 설명으로 타당한 것을 모두 고르면?

- 가. 원유 수요곡선의 기울기가 완만하다.
- 나. 원유 수요곡선의 이동 정도가 크다.
- 다. 원유 공급곡선의 기울기가 가파르다.
- 라. 원유 공급곡선의 이동 정도가 크다.

① 가, 나 ② 가, 라 ③ 나, 다 ④ 나, 라 ⑤ 다, 라

2. 진영이는 고정된 소득으로 X재와 Y재만을 소비한다. 두 재화의 가격이 동일하게 10% 하락할 때, 진영이의 X재 소비량은 변하지 않는 반면, Y재 소비량은 증가한다. 다음 설명 중 옳은 것은?

- ① 진영이에게 X재는 정상재이다.
- ② 진영이에게 X재는 열등재이다.
- ③ 진영이에게 Y재는 정상재이다.
- ④ 진영이에게 X재와 Y재는 완전대체재이다.
- ⑤ 진영이에게 X재와 Y재는 완전보완재이다.

3. 두 재화 X, Y만을 소비하는 소비자가 효용을 극대화하기 위해 소비조합 $(x,y)=(5,5)$ 를 선택하였다(x 는 X재 소비량, y 는 Y재 소비량). 이제 X재의 가격이 오르고 Y재의 가격은 하락하면서 새로운 예산선이 소비조합 $(x,y)=(5,5)$ 를 지난다고 하자. 이 소비자의 무차별곡선이 원점에 대해 강볼록(strictly convex)하다고 할 때, 다음 설명 중 옳은 것은?

- ① 가격변화 이후에도 이 소비자의 효용은 동일하다.
- ② 가격변화 이후 이 소비자의 효용은 감소한다.
- ③ X재의 소비량이 감소한다.
- ④ Y재의 소비량이 감소할 수도 있다.
- ⑤ 새로운 최적 소비조합에서 이 소비자의 한계대체율은 $(x,y)=(5,5)$ 에서의 한계대체율과 동일하다.

4. 소비자 A와 B는 자신의 모든 소득을 옷과 식료품에만 사용한다. 동일한 소비조합을 선택하고 있던 두 소비자에게 정부가 10만원의 보조금을 지급한다고 하자. 이 때 A는 이 보조금을 식료품 구입에만 사용해야 하는 반면, B는 자신이 원하는 대로 사용할 수 있다. 다음 설명 중 옳은 것은?

- ① 보조금 지급 이후 A의 새로운 예산선의 기울기는 예산선 상의 모든 점에서 동일하다.
- ② 보조금 지급 이후 B의 새로운 예산선의 기울기는 예산선 상의 모든 점에서 동일하다.
- ③ 보조금 지급으로 B의 새로운 예산선은 기존 예산선보다 완만해진다.
- ④ 보조금 지급으로 B의 새로운 예산선은 기존 예산선보다 가팔라진다.
- ⑤ 보조금 지급 이후 A의 소비조합은 B의 소비조합과 같을 수 없다.

5. 어느 재화에 대한 시장수요함수는 $Q_D = 1,400 - 120P$ 이며, 시장공급함수는 $Q_S = -400 + 200P$ (Q_D 는 수요량, Q_S 는 공급량, P 는 가격)이다. 이 재화에 대해 정부가 공급자들에게 10%의 판매세를 부과함에 따라 공급자들은 시장에서 받은 판매수입의 10%를 정부에 납부해야 한다고 하자. 다음 설명 중 옳지 않은 것은?

- ① 세금 부과 전 균형에서 시장가격은 $5\frac{5}{8}$, 거래량은 725이다.
- ② 세금 부과로 이 시장의 공급곡선은 상향 이동하나, 기존의 공급곡선과 평행하지는 않다.
- ③ 공급자가 정부에 세금을 납부한 후 받는 가격은 하락한다.
- ④ 세금이 부과될 때 균형 거래량은 680이다.
- ⑤ 소비자가 실질적으로 부담하는 단위당 세금은 공급자가 실질적으로 부담하는 단위당 세금보다 적다.

6. 어느 기업의 생산함수는 $Q=L+2K$ (Q 는 생산량, L 은 노동투입량, K 는 자본투입량)이다. 노동의 단위당 임금이 1이고 자본의 단위당 임대료가 3인 경우 이 기업의 비용함수(C)는?

- ① $C = \frac{1}{2}Q$ ② $C = Q$ ③ $C = \frac{3}{2}Q$ ④ $C = 2Q$ ⑤ $C = 3Q$

경제원론

7. 평균비용곡선이 U자형인 어느 기업이 현재 100단위를 생산하고 있으며, 이때 한계비용은 50, 평균비용은 60이라고 한다. 다음 설명 중 옳은 것을 모두 고르면?

가. 이 기업의 한계수입이 판매량에 관계없이 50이면, 이 기업은 100 단위를 판매하여 양(+)의 이윤을 얻을 수 있다.
 나. 이 기업이 생산량을 감소시키면, 평균비용은 증가한다.
 다. 평균비용곡선의 최저점에서 생산량은 100보다 크다.
 라. 생산량이 100일 때 평균가변비용이 50이라면 총고정비용은 1,000이다.

- ① 가, 나 ② 나, 라 ③ 가, 다, 라
 ④ 나, 다, 라 ⑤ 가, 나, 다, 라

8. 어느 기업이 10단위의 제품을 생산하고 있다. 이때 평균비용과 한계 비용이 모두 200이라고 한다. 다음 중 이 기업의 비용함수는? (단, C 는 총비용, Q 는 생산량)

- ① $C = 500 + 200Q$
 ② $C = 500 + 10Q^2$
 ③ $C = 1000 + 200Q$
 ④ $C = 1000 + 10Q^2$
 ⑤ $C = 1500 + 5Q^2$

9. 노동과 자본을 사용하여 100단위의 제품을 생산해야 하는 기업이 비용 최소화를 위해 현재 노동 10단위와 자본 20단위를 사용하고 있다. 노동의 단위당 임금과 자본의 단위당 임대료는 각각 20, 10으로 일정하다. 이 기업에게 노동과 자본은 완전대체 가능하다. 다음 설명 중 옳은 것은?

- ① 노동과 자본의 가격변화가 없을 때, 노동 8단위와 자본 24단위를 사용해도 동일한 생산비용으로 100단위를 생산할 수 있다.
 ② 자본의 단위당 가격이 상승하면 노동 12단위, 자본 16단위를 사용하는 것이 최적일 수 있다.
 ③ 노동의 단위당 가격이 상승하면 노동 7단위, 자본 25단위를 사용하는 것이 최적일 수 있다.
 ④ 현재 노동의 한계생산과 자본의 한계생산은 동일하다.
 ⑤ 주어진 정보로부터 노동의 한계생산과 자본의 한계생산의 비율을 알 수 없다.

10. 완전경쟁시장에서 생산 활동을 하고 있는 기업이 있다. 이 기업은 정수 단위로 제품을 생산하며 비용이 다음 표와 같다. 이 기업의 조업(생산)중단가격은?

생산량	0	1	2	3	4	5
총비용	100	110	130	160	200	250

- ① 10 ② 15 ③ 20 ④ 25 ⑤ 30

11. 시장구조와 균형에 관한 다음 설명 중 **옳지 않은** 것은? (단, 기업의 평균비용곡선은 U자형이라고 가정)

- ① 완전경쟁시장에서 기업은 가격 수용적이다.
 ② 완전경쟁시장의 단기균형에서 가격은 평균비용과 같다.
 ③ 독점시장의 장기균형에서 가격은 한계비용보다 크다.
 ④ 독점적 경쟁시장의 장기균형에서 가격은 한계비용보다 크다.
 ⑤ 독점적 경쟁시장의 장기균형에서 초과이윤은 0이다.

12. 완전경쟁시장에서 기업들의 비용구조는 동일하며 이들은 정수 단위로 제품을 생산한다. 개별기업의 장기총비용은 $C = 10Q + Q^2$ (C 는 장기총비용, Q 는 생산량)이다. 장기균형에서 생산이 이루어진다면, 개별기업의 생산량은?

- ① 1 ② 2 ③ 3 ④ 4 ⑤ 5

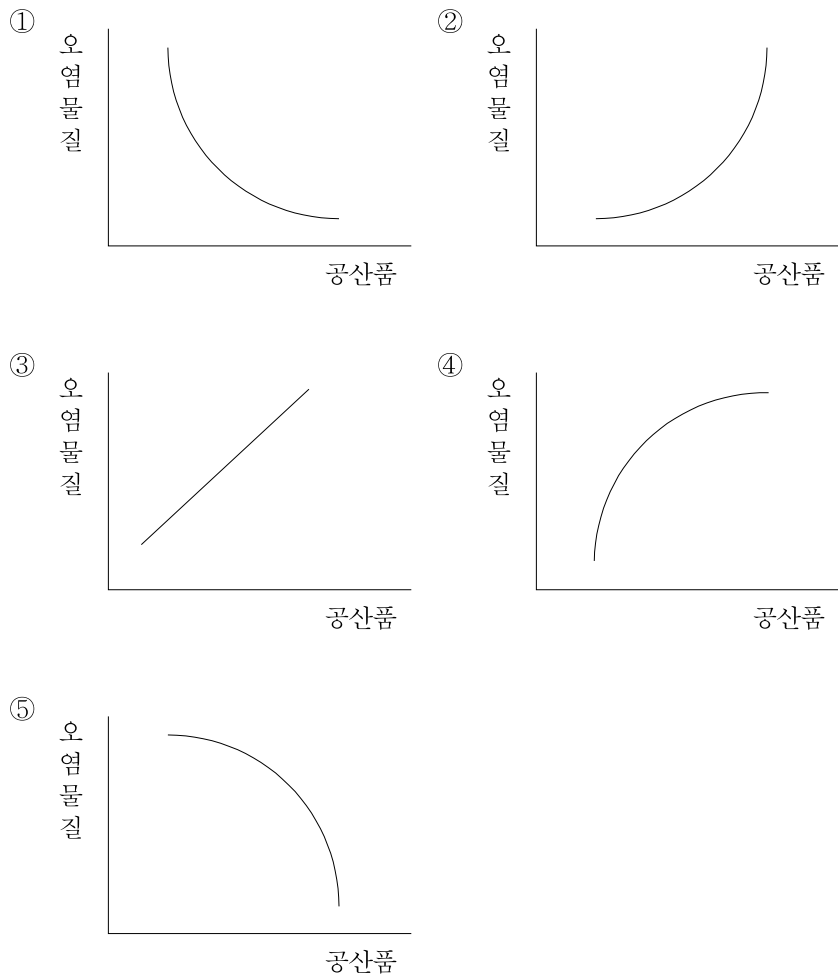
13. 두 재화 X, Y 만을 소비하는 어느 소비자의 효용함수가 $u(x,y) = \min\{x+2y, 5y\}$ (x 는 X 재 소비량, y 는 Y 재 소비량)이다. 이 소비자의 선택과 관련한 다음 설명 중 **옳지 않은** 것은?

- ① 소득소비곡선은 원점에서 우상향하는 직선이다.
 ② 소득소비곡선과 가격소비곡선은 동일하다.
 ③ X 재에 대한 수요의 가격탄력성은 1보다 크다.
 ④ Y 재의 가격이 하락하는 경우 X 재의 소비는 증가한다.
 ⑤ X 재와 Y 재의 가격이 동일한 비율로 상승할 경우 X 재와 Y 재의 소비는 동일한 비율로 감소한다.

14. 흡연자인 희준과 비흡연자인 정진은 2인용 기숙사 방을 함께 사용한다. 희준이 방에서 흡연하는 행위로부터 얻는 순편익의 가치는 3만원이고, 정진이 담배연기 없는 방을 사용함으로써 얻는 순편익의 가치는 5만원이다. 두 사람은 방에서의 흡연여부에 대해 협상을 할 수 있으며, 협상에 따른 거래비용은 없다고 가정하자. 코우즈(R. Coase) 정리를 적용할 때 다음 설명 중 옳지 않은 것은?

- ① 법적으로 희준에게 방에서 흡연할 권리가 있는 경우, 희준이 방에서 흡연을 하는 결과가 나타난다.
- ② 법적으로 정진에게 담배연기 없는 방을 사용할 권리가 있는 경우, 희준이 방에서 흡연을 하지 않는 결과가 나타난다.
- ③ 효율적인 자원배분은 희준이 방에서 흡연을 하지 않는 것이다.
- ④ 희준이 정진에게 보상을 하고 방에서 흡연을 하는 거래는 나타나지 않는다.
- ⑤ 정진이 희준에게 4만원을 보상하고, 희준이 방에서 흡연을 하지 않는 거래가 발생할 수 있다.

15. 어떤 소비자에게 공산품 소비가 늘어날수록 한계효용이 감소하고, 오염물질이 증가할수록 한계비효용은 증가한다고 한다. 다음 중 이 소비자의 무차별곡선으로 옳은 것은?



16. 중고 노트북 컴퓨터 시장에 고품질과 저품질의 두 가지 유형이 있다. 전체 중고 노트북 중 고품질과 저품질의 비율은 8:2이고 판매자는 중고 노트북의 품질을 알고 있다. 판매자의 최소요구금액과 구매자의 최대지불용의금액은 다음 표와 같고, 구매자는 위험 중립적이다. 이러한 사실은 판매자와 구매자에게 알려져 있다. 다음 설명 중 옳지 않은 것은?

유형	판매자의 최소요구금액	구매자의 최대지불용의금액
고품질	50만원	60만원
저품질	20만원	10만원

- ① 구매자도 품질을 아는 경우, 고품질만 거래된다.
- ② 구매자가 품질을 모르는 경우, 두 유형이 모두 거래될 수 있다.
- ③ 구매자가 품질을 모르는 경우, 고품질에 대한 구매자의 최대지불용의금액이 60만원보다 크다면 두 유형이 모두 거래된다.
- ④ 구매자가 품질을 모르는 경우, 고품질에 대한 판매자의 최소요구금액이 50만원보다 크다면 저품질만 거래된다.
- ⑤ 구매자가 품질을 모르는 경우, 고품질의 비중이 80%보다 작다면 고품질은 시장에서 거래되지 않는다.

17. 세 명의 경기자 갑, 을, 병이 총 3만원의 상금이 걸려 있는 대회에 참가할지 여부를 동시에 결정하는 게임을 고려하자. 경기자 당 참가비용은 1만원이다. 총 상금 3만원은 대회에 참가한 사람에게 균등하게 배분된다. 예를 들어 갑과 을만이 대회에 참가하면 갑과 을은 각자 1만5천원의 상금을 받는 반면, 병은 상금을 받지 못한다. 경기자들은 자신이 받는 상금에서 대회 참가비용을 차감한 금액을 극대화하고자 한다. 다음 중 내쉬(Nash) 균형을 모두 고르면?

가. 세 경기자 모두 대회에 참가한다.
 나. 두 경기자가 대회에 참가하고, 한 경기자는 참가하지 않는다.
 다. 한 경기자만 대회에 참가하고, 다른 두 경기자는 참가하지 않는다.
 라. 세 경기자 모두 대회에 참가하지 않는다.

- ① 가
- ② 가, 나
- ③ 가, 라
- ④ 가, 나, 다
- ⑤ 나, 다, 라

18. 어느 마을에 폐기물 처리장이 들어설 예정이다. 주민들의 효용(u)은 일반재화 소비량(y)과 폐기물 처리장 규모(x)의 함수로서 모두 $u = y - 2x$ 로 동일하다. 폐기물 처리장의 최대 가능 규모는 40이다. 개별주민의 소득이 100이며 일반재화의 가격은 1이고 폐기물 처리장 규모 한 단위당 정부가 주민 각자에게 1씩을 보조해준다고 하자. 주민들의 효용을 극대화하는 (x, y) 조합은?
 ① (0,100) ② (10,110) ③ (10,130) ④ (20,150) ⑤ (40,140)

19. 다음 중 행태경제학(behavioral economics) 분야의 주장을 모두 고르면?

가. 처음에 설정된 가격이나 첫인상에 의해 의사결정이 영향을 받는다.
 나. 기준점(reference point)과의 비교를 통해 의사결정을 내린다.
 다. 이득의 한계효용이 체증한다.
 라. 동일한 금액의 이득과 손실 중 손실을 더 크게 인식한다.

- ① 가, 나 ② 나, 라 ③ 가, 나, 다 ④ 가, 나, 라 ⑤ 가, 나, 다, 라
20. 헉셔-올린(Heckscher-Ohlin) 모형과 관련된 다음 설명 중 옳지 않은 것은?
 ① 2국가-2재화-2요소 모형으로 나타낼 수 있다.
 ② 레온티에프(W. Leontief)의 역설은 자본이 상대적으로 풍부한 나라인 미국이 노동집약적인 제품을 수출하고 자본집약적인 제품을 수입하는 현상을 일컫는다.
 ③ 각국은 상대적으로 풍부한 생산요소를 많이 사용하여 생산하는 제품에 비교우위가 있다.
 ④ 생산요소의 국가 간 이동이 불가능하더라도 생산요소의 상대가격이 균등화되는 경향이 있다.
 ⑤ 국가 간 생산함수에 차이가 있다고 가정한다.

21. 두 국가 A, B가 옷과 식료품만 생산·소비한다고 하자. 이 두 국가는 각각 120단위의 노동력을 갖고 있으며, 노동이 유일한 생산요소로서 각 재화 1단위를 생산하는데 소요되는 노동력은 다음 표와 같다. A국에서 옷과 식료품은 완전대체재로서 옷 1단위와 식료품 1단위는 동일한 효용을 갖는다. B국에서 옷과 식료품은 완전보완재로서 각각 1단위씩 한 묶음으로 소비된다. 단, 교역은 두 국가 사이에서만 가능하다. 다음 설명 중 옳지 않은 것은?

국가	옷	식료품
A	2	4
B	3	9

- ① 교역 전 A국은 옷만 생산·소비한다.
 ② 교역 전 B국은 동일한 양의 옷과 식료품을 생산·소비한다.
 ③ 교역 시 A국은 교역조건에 관계없이 식료품만 생산한다.
 ④ 교역 시 B국은 옷을 수출하고 식료품을 수입한다.
 ⑤ 교역 시 '식료품 1단위=옷 $\frac{7}{3}$ 단위'는 가능한 교역조건 중 하나이다.
22. 하루 24시간 중 잠자는 8시간을 제외한 16시간을 여가(ℓ)와 노동에 사용하는 노동자가 있다. 이 노동자의 시간당 임금은 10이고, 주어진 자본소득은 10이라고 가정한다. 노동소득과 자본소득이 모두 소비(c)에 사용될 때, 노동자의 효용 $u(\ell, c) = \ell c$ 를 극대화하는 소비량 c 는? (단, 소비재의 가격은 1이라고 가정)
 ① 80 ② 85 ③ 90 ④ 95 ⑤ 100

23. A국은 사과와 딸기 두 재화만을 생산하며, 각 재화의 생산량과 가격은 다음 표와 같다. A국이 2013년 가격을 기준으로 실질GDP를 계산한다고 할 때, 다음 중 옳지 않은 것은?

연도	사과		딸기	
	생산량	가격	생산량	가격
2013	10	1	5	2
2014	8	2	6	1

- ① 2013년의 명목GDP는 20이다.
 ② 2013년의 실질GDP는 20이다.
 ③ 2014년의 명목GDP는 22이다.
 ④ 2014년의 실질GDP 성장률은 전년대비 0%이다.
 ⑤ 2014년의 GDP디플레이터 상승률은 전년대비 5%이다.

24. 어떤 거시경제의 생산함수가 $Y = AN^{0.7}K^{0.3}$ (Y 는 실질GDP, A 는 총요소생산성, N 은 노동투입량, K 는 자본투입량)이다. 실질GDP 성장률이 4%, 총요소생산성의 증가율이 1%, 노동투입량의 증가율이 3%인 경우 성장회계에 따른 자본투입량의 증가율은?

- ① 1.0%
- ② 1.5%
- ③ 2.0%
- ④ 2.5%
- ⑤ 3.0%

25. 솔로우(R. Solow) 성장모형에 대한 설명으로 옳지 않은 것은?

- ① 생산함수는 자본의 한계생산이 체감하는 특징을 갖는다.
- ② 균제상태에서 지속적 기술진보가 1인당 자본량의 지속적 증가를 가져온다.
- ③ 자본 감가상각률의 증가는 균제상태에서 1인당 자본량의 증가율에 영향을 미치지 못한다.
- ④ 생산함수는 자본과 노동에 대해 규모수익불변의 특징을 갖는다.
- ⑤ 균제상태에서 저축률이 내생적으로 결정된다.

26. 효율임금이론(efficiency wage theory)에 관한 다음 설명 중 옳지 않은 것은?

- ① 실질임금의 경직성을 약화시킨다.
- ② 균형임금 수준에서 비자발적 실업이 발생할 수 있다.
- ③ 근로자들의 이직에 따른 기업의 비용이 클 때 적용될 수 있다.
- ④ 고용주가 근로자의 노력 정도를 관찰할 수 없을 때 적용될 수 있다.
- ⑤ 근로자의 영양상태 개선이 노동생산성을 향상시킬 수 있을 때 적용될 수 있다.

27. 아래 표에는 세 나라의 실제 실업률, 자연실업률, 실질GDP가 기록되어 있다. 다음 설명 중 옳은 것은?

국가	실제 실업률(%)	자연실업률(%)	실질GDP(조원)
A	4	4	900
B	3	5	1,300
C	6	5	1,200

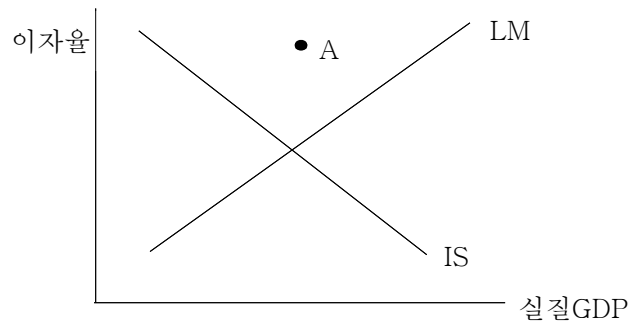
- ① A국은 GDP 갭(gap)이 발생하지 않고 잠재GDP는 900조원보다 작다.
- ② B국은 확장 갭(expansionary gap)이 발생하고 잠재GDP는 1,300조원보다 작다.
- ③ B국은 침체 갭(recessionary gap)이 발생하고 잠재GDP는 1,300조원보다 작다.
- ④ C국은 확장 갭이 발생하고 잠재GDP는 1,200조원보다 작다.
- ⑤ C국은 침체 갭이 발생하고 잠재GDP는 1,200조원보다 작다.

28. 어떤 경제의 소비(C), 투자(I), 정부지출(G), 순수출(NX)이 다음과 같다. 경기에 대한 불확실성 때문에 투자가 50에서 0으로 감소할 때 순수출의 변화는?

$C = 200 + 0.8Y, I = 50, G = 50, NX = 300 - 0.3Y$
(Y 는 국민소득)

- ① 불변
- ② 15 감소
- ③ 15 증가
- ④ 30 감소
- ⑤ 30 증가

29. 어떤 폐쇄경제가 아래의 IS-LM 모형에서 A점에 있다고 하자. 이 경제의 재화시장과 화폐시장에 관한 설명 중 옳은 것은?

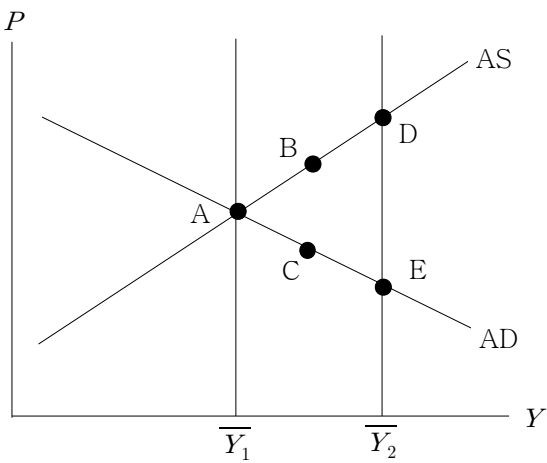


- | | | |
|---|------|------|
| | 재화시장 | 화폐시장 |
| ① | 초과공급 | 초과공급 |
| ② | 초과공급 | 초과수요 |
| ③ | 초과수요 | 초과공급 |
| ④ | 초과수요 | 초과수요 |
| ⑤ | 균형 | 균형 |

경제원론

30. 총수요(AD)와 총공급(AS)이 다음과 같은 경제의 현재 균형점은 아래 그래프에서 A이다. 잠재GDP가 \bar{Y}_1 에서 \bar{Y}_2 로 증가할 때, 이 경제의 단기 및 장기 균형점으로 옳은 것은?

AD: $P = a - bY$
 AS: $P = P_{-1} + d(Y - \bar{Y})$
 (P 는 물가수준, P_{-1} 은 전기의 물가수준, Y 는 실질GDP, \bar{Y} 는 잠재GDP, a, b, d 는 모두 양의 상수)



- | | 단기균형점 | 장기균형점 |
|---|-------|-------|
| ① | B | D |
| ② | C | D |
| ③ | B | E |
| ④ | C | E |
| ⑤ | E | E |

31. 일시적으로 국제원유가격이 하락하였다고 하자. 이것이 장기균형 상태에 있던 원유수입국에 미치는 영향을 총수요-총공급 모델을 이용하여 설명한 것 중 옳은 것은? (단, 총수요곡선은 우하향하고, 단기 총공급곡선은 우상향하며, 장기 총공급곡선은 수직이라고 가정)

- ① 단기적으로 물가가 상승하고 국민소득은 불변이다.
- ② 장기적으로 물가는 원유가격 하락 충격 이전 수준으로 돌아가고 국민소득은 감소한다.
- ③ 단기적으로 물가는 하락하고 국민소득은 불변이다.
- ④ 장·단기 모두 물가는 상승하고 국민소득은 감소한다.
- ⑤ 장기적으로 물가와 국민소득 모두 원유가격 하락 충격 이전 수준으로 돌아간다.

32. 한국의 고용통계가 다음 표와 같이 주어졌다고 가정하자. 2000년과 2010년의 노동시장 지표를 비교한 다음 설명 중 옳지 않은 것은?

	2000년	2010년
생산가능인구	1000만 명	1200만 명
경제활동인구	800만 명	1000만 명
취업자	600만 명	750만 명

- ① 실업자의 수가 증가했다.
- ② 실업률은 변하지 않았다.
- ③ 경제활동참가율은 증가했다.
- ④ 비경제활동인구는 변하지 않았다.
- ⑤ 고용률은 변하지 않았다.

33. 대학생 K는 매월 30만원을 용돈으로 받아 전부 소비하는 생활을 하고 있었다. 그러던 중 2014년 8월에 취업이 확정되어 2015년 1월부터 매월 300만원을 급여로 받을 예정이다. 그러나 2015년 1월 이전까지는 용돈 이외에 추가적인 소득은 없다. 취업이 확정된 직후 각 소비이론에 따른 K의 소비 변화량을 비교한 것 중 옳은 것은?

A = 절대소득가설에 따른 소비 변화량
 B = 차입제약(borrowing constraint)이 없는 경우 생애주기이론(life-cycle theory)에 따른 소비 변화량
 C = 차입제약이 있는 경우 생애주기이론에 따른 소비 변화량

- ① $A < B \leq C$
- ② $A \leq C \leq B$
- ③ $C \leq A < B$
- ④ $C \leq B < A$
- ⑤ $B = A < C$

34. 상업은행인 해피은행의 재무상태표(대차대조표)가 아래와 같다고 하자. 법정지급준비율이 10%라고 가정할 때 해피은행이 보유하고 있는 초과지급준비금을 신규로 대출하는 경우 은행제도의 신용창조를 통한 총 통화량의 증가분은 최대 얼마인가?

자산		부채	
지급준비금	60	예금	200
대출	40		
국채	100		

- ① 100
- ② 200
- ③ 300
- ④ 400
- ⑤ 500

35. 어떤 경제에 서로 대체관계인 국채와 회사채가 있다고 하자. 회사채의 신용위험(credit risk) 증가가 국채 가격, 회사채 가격, 그리고 회사채의 위험프리미엄(risk premium)에 미치는 영향으로 옳은 것은? (단, 국채의 신용위험은 불변이고 채권투자자는 위험기피적이라고 가정)

	국채 가격	회사채 가격	위험 프리미엄
①	불변	불변	불변
②	하락	하락	증가
③	상승	하락	증가
④	상승	하락	감소
⑤	상승	상승	증가

36. 중앙은행의 통화정책 운용에 대한 다음 설명 중 옳은 것을 모두 고르면?

- 가. 중앙은행이 물가안정, 완전고용 등의 최종 목표를 달성하기 위해 중점적으로 관리하는 명목기준지표(nominal anchor)에는 인플레이션율, 통화량, 환율, 실업률 등이 있다.
- 나. 물가안정목표제(inflation targeting) 하에서는 중앙은행이 재량적 정책을 수행하기 쉽고 경기부양에 대한 정치적 압력도 늘어날 수 있기 때문에 통화정책의 신뢰 문제가 악화될 수 있다.
- 다. 물가안정목표제는 중앙은행이 명시적인 중간목표 없이 물가안정을 직접 달성하는 방식으로서 통화량 이외의 많은 변수가 정책 결정에 사용된다.
- 라. 테일러준칙(Taylor rule)에 따르면 중앙은행은 인플레이션 갭(실제 인플레이션율-목표 인플레이션율)의 증가에 반응하여 정책금리를 상향조정한다.

① 가, 나 ② 나, 다 ③ 다, 라 ④ 가, 다, 라 ⑤ 나, 다, 라

37. 어떤 경제의 실업률(u)과 물가상승률(π) 사이에 다음과 같은 필립스곡선(Phillips curve)이 성립한다고 하자. 주어진 필립스곡선과 관련된 다음 설명 중 옳지 않은 것은?

$$\pi = \pi^e - a(u - \bar{u})$$

$$\pi^e = \pi_{-1}$$

(π^e 는 기대물가상승률, π_{-1} 은 전기의 물가상승률, \bar{u} 는 자연실업률, a 는 유한한 양의 상수)

- ① π^e 는 적응적 기대에 따라 형성된다.
- ② 가격이 신축적일수록 a 가 큰 경향이 있다.
- ③ 물가상승률을 낮추기 위해 감수해야 할 실업률의 증가폭은 a 에 비례한다.
- ④ 물가상승률이 예상보다 높으면 실업률은 자연실업률보다 낮다.
- ⑤ 단기에 실업률은 물가상승률의 전기대비 변화에 의해 결정된다.

38. 자본이동이 완전히 자유로운 소규모 개방경제의 IS-LM-BP 모형에서 대체지급수단의 개발로 화폐수요가 감소할 때, 고정환율제와 변동환율제 하에서 균형국민소득의 변화로 옳은 것은? (단, IS곡선은 우하향하고 LM곡선은 우상향한다고 가정)

	고정환율제	변동환율제
①	증가	증가
②	불변	증가
③	불변	감소
④	감소	불변
⑤	감소	감소

39. 현재 한국의 1년 만기 국채수익률은 3%이고 미국의 1년 만기 국채 수익률은 1%라고 가정하자. 위험이자율평가설(covered interest rate parity)이 성립할 때 향후 1년 간 예상되는 환율 변동으로 옳은 것은? (단, 두 나라 국채의 위험수준은 동일하다고 가정)

- ① 원화 가치 불변
- ② 원화 가치 2% 상승
- ③ 원화 가치 2% 하락
- ④ 원화 가치 4% 상승
- ⑤ 원화 가치 4% 하락

40. 다음 중 내생적 성장이론에 대한 설명으로 옳은 것은?

- ① 로머(P. Romer)의 R&D모형에 따르면 연구인력 증가만으로도 장기 경제성장률을 높일 수 있다.
- ② 가난한 나라와 부유한 나라의 1인당 소득수준이 장기적으로 수렴한다고 예측한다.
- ③ AK모형에 따르면 저축률의 상승은 장기 경제성장률을 높일 수 없다.
- ④ 로머의 R&D모형에 따르면 지식이 경합성을 가지므로 지식자본의 축적을 통해 지속적인 성장이 가능하다.
- ⑤ 루카스(R. Lucas)의 인적자본모형에 따르면 교육 또는 기술습득의 효율성이 장기 경제성장률에는 영향을 미치지 못한다.

책형을 다시 한 번 확인하십시오.

경제원론

여 백